

**SML Drag Racing
2021
1.1**

028	DRAG RACING	5
028.1	MÄÄRITELMÄ	5
028.2	MOOTTORIPYÖRÄURHEILUN KANSAINVÄLINEN JOHTO	5
028.3	MOOTTORIPYÖRÄKILPAILUJEN KANSAINVÄLISET SÄÄNNÖT	5
028.4	DRAG RACING MOOTTORIPYÖRÄURHEILUN KANSALLINEN JOHTO	5
028.5	ILMOITTAUTUMINEN	5
028.6	KILPAILUAJONEUVON ILMOITTAMINEN	5
028.7	KUMMISSÄÄNTÖ	6
028.8	LISESSIT	6
028.9	KILPAILIJOITA KOSKEVAT MÄÄRÄYKSET	6
028.9.1	KILPAILUSÄÄNTÖJEN TUNTEMINEN JA NIIDEN NOUDATTAMINEN	6
028.9.2	KILPAILIJAN VAIHTO	6
028.9.3	RYHMÄN MUUTOS	6
028.9.4	KILPAILUNUMEROT / RYHMÄMERKINNÄT	6
028.9.5	VAARALLINEN KILPAILUAJONEUVO	6
028.9.6	MAINOSTUS JA TEAM-MERKIT	7
028.10	RANGAISTUSMÄÄRÄYKSIÄ	8
028.10.1	SÄÄNTÖJEN RIKKOMUS	8
028.10.2	SÄÄNTÖJEN SOVELTAMINEN	8
028.11	KIIHDYTYSAJON SÄÄNNÖT 2020	10
028.11.1	VOIMASSAOLO	10
028.11.2	OSALLISTUMINEN	10
028.11.3	PISTELASKU	10
028.11.4	KILPAILUMENETELMÄ (SM- JA SUOMEN CUP)	11
028.11.5	SUOMEN ENNÄTYS	13
028.11.6	LÄHTÖJÄRJESTELYT	14
028.11.7	BURNOUT	14
028.11.8	RADAN VALINTA	14
028.11.9	LÄHTÖALUE JA LÄHTÖMENETELMÄ	15
	<i>Deep staging:</i>	16
028.11.10	STARTTI	16
	<i>Pro Start:</i>	16
	<i>Full Tree:</i>	16
028.11.11	POISSULKEMISEN PERUSTEET (SM JA SUOMEN CUP OSAKILPAILUISSA)	16
	<i>A) Kilpailusta Poissulkeminen (Pois Tuloslistalta)</i>	16
	<i>B) Kilpailusuorituksen hylkäys</i>	16
	<i>B 2) Valmiusviivasääntö (Pre Stage)</i>	17
	<i>C) Sooloajo</i>	17
	<i>D) Muuta</i>	17
028.11.12	KILPAILUN KESKEYTYMINEN	18
028.11.13	MUUTA	18
028.11.14	BRACKET RACING	18
028.12	DRAG RACEN TEKNISET SÄÄNNÖT MOOTTORIPYÖRILLE	19
028.12.1	KILPAILIJAT	19
028.12.1.1	KYPÄRÄ	19
028.12.2	KILPAILUAJONEUVOT	20
028.12.3	KILPAILUNUMEROT	20
028.12.4	POLTTOAINEET	20

028.12.5	KILPAILULUOKKIEN SM-ARVO	20
028.13	TEKNISET YLEISSÄÄNNÖT MOOTTORIPYÖRILLE	21
028.13.1	MOOTTORI.....	21
028.13.2	JARRUT	21
028.13.3	PAKOPUTKISTO.....	21
028.13.4	POLTTOAINEJÄRJESTELMÄ	21
028.13.5	KYTKIN JA VAIHTEISTO	21
028.13.6	VOIMANSIIRTO.....	21
028.13.7	RENKAAT JA VANTEET.....	21
028.13.8	ETUHAARUKKA	22
028.13.9	KATTEET JA SPOILERIT.....	22
028.13.10	MAAVARA	22
028.13.11	AKKU.....	22
028.13.12	LISÄPAINOT.....	22
028.13.13	ILOKAASU.....	22
028.13.14	TIETOKONE	23
028.13.15	HÄTÄKATKAISIJA.....	23
028.13.16	MUUTA	23
028.14	JUNIOR BIKE (JRB)	24
028.14.1	YLEISTÄ	24
028.14.2	MOOTTORI.....	24
028.14.3	VAIHTEISTO.....	24
028.14.4	RUNKO	24
028.14.5	JOUSITUS.....	25
028.14.6	JARRUT	25
028.14.7	MAAVARA	25
028.14.8	RENKAAT JA VANTEET.....	25
028.14.9	MINIMIPAINO	25
028.14.10	KÄYNNISTYS	25
028.15	STREET BIKE (SB)	26
028.15.1	MOOTTORI.....	26
028.15.2	PAKOPUTKISTO.....	26
028.15.3	KYTKIN JA VAIHTEISTO	26
028.15.4	RUNKO JA KATTEET.....	26
028.15.5	RENKAAT JA VANTEET.....	27
028.16	SUPER GAS BIKE (SGB).....	27
028.16.1	MOOTTORI.....	27
028.16.2	KYTKIN JA VAIHTEISTO	27
028.16.3	RUNKO JA KATTEET.....	27
028.16.4	RENKAAT JA VANTEET.....	27
028.16.5	WHEELIE BARS.....	27
028.17	SUPER COMP BIKE (SCB).....	28
028.17.1	MOOTTORI.....	28
028.17.2	KYTKIN JA VAIHTEISTO	28
028.17.3	RUNKO JA KATTEET.....	28
028.17.4	RENKAAT JA VANTEET.....	28
028.17.5	WHEELIE BARS.....	28

028.18	PRO HARLEY DRAGS (PHD)	29
028.18.1	MOOTTORI.....	29
028.18.2	KYTKIN JA VAIHTEISTO	29
028.18.3	RUNKO	29
028.18.4	RENKAAT JA VANTEET.....	29
028.18.5	WHEELIE BARS.....	29
028.18.6	ÖLJYNKERÄYSSÄILIÖ	29
028.18.7	MINIMIPAINO	29
028.19	FUNNY BIKE (FB)	30
028.19.1	MOOTTORI.....	30
028.19.2	RUNKO	30
028.19.3	KATTEET	30
028.19.4	RENKAAT JA VANTEET.....	30
028.19.5	POLTTOAINEJÄRJESTELMÄ	30
028.19.6	RÄJÄHDYSSUOJA	31
028.20	SUPER STREET BIKE (SSB)	31
028.21	PRO STOCK BIKE (PSB)	31
028.22	SUPER TWIN BIKE (ST)	31
028.23	TOP FUEL BIKE (TFB)	31
028.24	NITRO BIKE (NB)	31
028.25	REAL STREET BIKE	33
028.26	LAJIIN LIITTYVIÄ KOTISIVUJA	34

028 DRAG RACING

028.1 MÄÄRITELMÄ

Drag race eli kiihdytysajo järjestetään suoralla, kestopäällystetyllä ja tasaisella radalla, jonka pituus on 402.33 metriä (1/4 mailia) tai vaihtoehtoisesti 201.156 metriä (1/8 mailia). Kilpailut ajetaan - ellei toisin ilmoiteta - Suomen Mestaruus-osakilpailuina. Kaikki SM-sarjan kilpailut ovat avoimia kilpailuja.

Nämä säännöt ovat voimassa kaikissa Suomen moottoriliitto ry:n (SML) luvalla järjestettävissä sekä SM ja Suomen Cup -arvolla ajettavissa Drag Racing kilpailuissa Urheilusäännösten lisäksi.

028.2 MOOTTORIPYÖRÄURHEILUN KANSAINVÄLINEN JOHTO

Kansainvälinen Moottoripyöräliitto FIM (Fédération Internationale de Motocyclisme), on ainoa kansainvälinen urheiluelin, jolla on oikeus antaa määräyksiä moottoripyöräkilpailujen ja ennätysajojen järjestämisestä, valvomisesta ja kehittämisestä, sekä huolehtia näiden määräysten toimeenpanosta. FIM:llä on ylin kansainvälinen tuomiovalta yllä mainituista asioista syntyvissä kiistoissa ja Euroopan osalta Drag Racing sääntöjä ylläpitää FIM-E (European Motorcycle Union).

028.3 MOOTTORIPYÖRÄKILPAILUJEN KANSAINVÄLISET SÄÄNNÖT

Yllä mainittujen valtuuksiensa tasapuolista ja oikeudenmukaista soveltamista varten FIM /FIM-E on laatinut voimassa olevat kansainväliset säännöt.

028.4 DRAG RACING MOOTTORIPYÖRÄURHEILUN KANSALLINEN JOHTO

FIM:n määräysten mukaisesti kuuluu moottoripyöräurheilun kansallinen johto kussakin sen jäsenmaassa valtuutetulle järjestölle FMN:lle (Affiliated Federation), joka Suomessa on SML, Suomen Moottoriliitto Ry.

SML edustaa Suomen moottoripyöräurheilua FIM / FIM-E:ssa sekä valvoo FIM:n ja FIM-E: alaisen MP-Drag Racing toiminnan toteuttamista ja huolehtii kansainvälisten ja kansallisten sääntöjen noudattamisesta Suomessa.

028.5 ILMOITTAUTUMINEN

Ilmoittautumisesta ilmoitetaan järjestäjän julkaisemassa lisämääräyksessä tai kilpailukutsussa. Ilmoittautumisaika voi päättyä korkeintaan 30 päivää ennen kilpailun ensimmäistä päivää. Mahdollisista myöhästymismaksuista ilmoitetaan kyseisen kilpailun lisämääräyksessä.

028.6 KILPAILUAJONEUVON ILMOITTAMINEN

Samaa kilpailuajoneuvoa ei saa ilmoittaa yhtä kertaa enempää samaan kilpailuun. **Kilpailija** saa osallistua samassa kilpailussa kuhunkin ryhmään vain yhdellä kilpailuajoneuvolla.

028.7 KUMMISSÄÄNTÖ

Kummissääntö tarkoittaa, että aktiivikilpailija toimii neuvonantajana ja opastajana uusille **kilpailijoille** kilpailujen aikana.

028.8 LISENSSIT

SM ja Suomen Cup -tason kilpailussa lisenssitutkinto suoritetaan SML:n lajiryhmän vahvistaman katsastajan tai valvojan valvonnassa. Moottoripyörälisenssit myöntää SML. Moottoripyörälisenssin edellytyksenä on jonkin SML:n alaisen moottorikerhon tai -seuran jäsenyys. Lisätietoja lisenssistä www.moottoriliitto.fi sekä Urheilusäännöstö

028.9 KILPAILIJOITA KOSKEVAT MÄÄRÄYKSET

028.9.1 Kilpailusääntöjen tunteminen ja niiden noudattaminen

Jokainen kilpailuun osallistuva **kilpailija** sitoutuu tuntemaan ja noudattamaan kilpailussa sovellettavia sääntöjä. Näiden sääntöjen rikkominen johtaa rangaistuksiin. Kilpailija on velvollinen osallistumaan kilpailun johdon määräämiin tarkastuksiin. Alkoholien, huumaavien aineiden tai dopingaineiden vaikutuksen alaisena kilpailuun osallistuminen on rangaistava teko. Kielletyt ja sallitut lääkkeet urheilussa on listattu FIM:n ja ADT:n vahvistamassa kiellettyjen aineiden listassa.

028.9.2 Kilpailijan Vaihto

Moottoripyörissä luvan **kilpailijan** vaihdokseen antaa kilpailun tuomaristo tai kilpailun johtaja.

028.9.3 Ryhmän Muutos

Kilpailun johtajalla on oikeus siirtää **kilpailijat** toiseen ryhmään.

028.9.4 Kilpailunumerot / Ryhmämerkinnät

Kilpailuajoneuvon kilpailunumero tulee olla selvästi esillä molemmilla puolilla moottoriajoneuvoa. Merkinnät tulee tehdä riittävän suurilla kirjaimilla ja numeroilla. Kilpailun järjestäjä antaa kilpailijalle kilpailunumeron.

028.9.5 Vaarallinen Kilpailuajoneuvo

Kilpailuajoneuvo, jonka rakenne on sellainen, että sillä kilpaileminen voidaan katsoa vaaralliseksi, tuomaristo tai kilpailun johtaja voi kieltää osallistumisen kilpailuun.

Kilpailijan tulee hallita suoritus siten, että siitä ei aiheudu välitöntä turvallisuusriskiä **kilpailijalle** itselleen, toimitsijoille tai kilpailun yleisölle. Ensimmäisestä ajosuorituksesta, jossa valvoja tai katsastaja tulkitsee, ettei **kilpailija** ole hallinnut koko suoritusta turvallisuusnäkökulmasta tarkasteltuna, annetaan hänelle varoitus suullisesti tai kirjallisesti. Samassa kisassa toisesta samanlaisesta tapahtuneesta **kilpailija** voidaan sulkea pois kilpailusta ja osoitetaan ottamaan vähintään kaksi lisenssilähtöä

028.9.6 Mainostus Ja Team-Merkit

Kilpailijalla ja kilpailun järjestäjällä on oikeus sijoittaa mainoksia kilpailuun osallistuviin kilpailuajoneuvoihin ja kilpailuradoille seuraavia määräyksiä noudattaen:

Mainoksella ei saa peittää toista mainosta.

Kilpailijalla on oikeus kieltäytyä ottamasta kilpailuajoneuvoon sellaista järjestäjän mainosta, joka on ristiriidassa hänen omien mainoksiensa tai sopimustensa kanssa. Tämä hänen on vaadittaessa pystyttävä näyttämään toteen. Järjestäjän mainoksen poistaminen tai peittäminen sen kiinnittämisen jälkeen ennen kilpailijan ajon päättymistä on kielletty.

Mainoksen pitää olla muodoltaan ja sisällöltään asiallinen ja hyvällä maulla tehty. Mainosten tulee olla Suomen lakien mukaisia.

Mainoksia ei saa sijoittaa plekseihin tai lasipinnoille siten, että se haittaa näkyvyyttä eteenpäin tai sivulle.

Mainoksen on oltava niin lujasti kiinnitetty, ettei se irtoa ajon aikana. Väliaikainen kiinnitys naruilla, teipillä tai vastaavilla on kielletty.

Sekä mainokset että kilpailuajoneuvon kori/runko ja maalaus, on pidettävä katsastuksen edellyttämässä kunnossa.

Kilpailijan, joka ei noudata yllä olevia määräyksiä, kilpailun tuomaristo voi kieltää osallistumasta kilpailuun. Kilpailunjärjestäjä voi päättää, minkälaisia mainoksia sen järjestämissä kilpailuissa saadaan pitää. Kilpailunjärjestäjä voi halutessaan myös määrätä mainosten sijainnin järjestämässään kilpailuissa. Kilpailunjärjestäjällä on oikeus myydä mainostilaa kilpailuihin osallistuviin moottoripyöriin. Mainoksen kiinnittämisen laiminlyönti voi johtaa kilpailusta poissulkemiseen.

028.10 RANGAISTUSMÄÄRÄYKSIÄ

Rangaistuksista määritellään SML:n urheilusäännöissä

028.10.1 Sääntöjen Rikkomus

Vastalauseet ja vetoaminen tehdään SML:n urheilusäännösten ohjeiden mukaisesti.

Urheilusäännösten mainittujen tapausten lisäksi myös seuraavat asiat katsotaan sääntörikkomukseksi:

- jokainen toimenpide, jonka tarkoituksena on ilmoittaa kilpailuun tai osallistua siihen moottoriajoneuvolla, joka ei ole hyväksytty
- jokainen vilpillinen teko tai toimenpide, joka vahingoittaa kilpailun tai moottoriurheilun yleisiä etuja.

028.10.2 Sääntöjen Soveltaminen

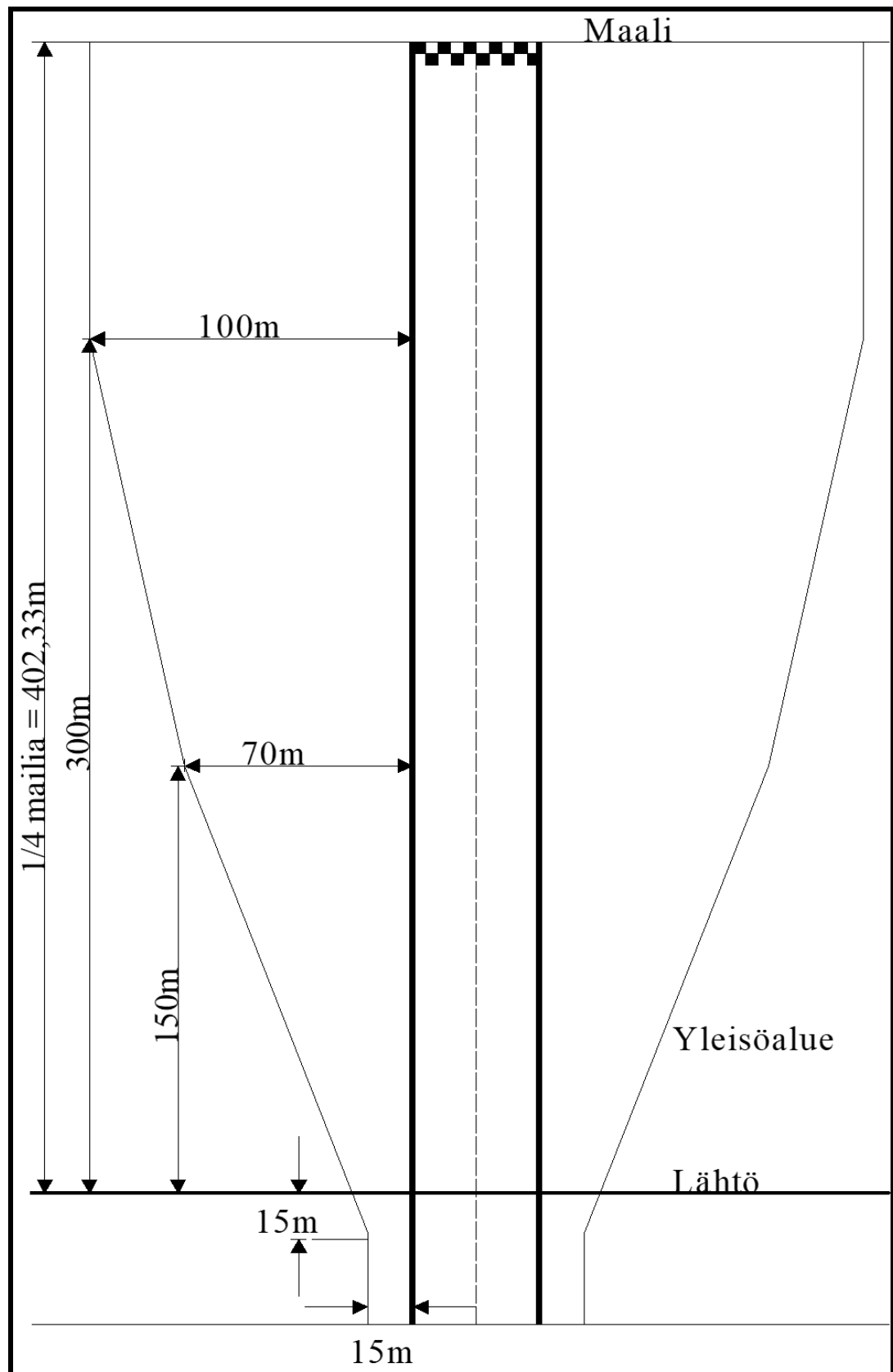
Määräysten tulkinta:

Kaikki näitä sääntöjä koskevat tulkintakysymykset ratkaisee kilpailun tuomaristo.

Kilpailusääntöjen muuttaminen:

Kansainvälisten sääntöjen muutos saa tapahtua ainoastaan FIM-E:n hyväksymisellä.

Kansallisten sääntöjen muutos tapahtuu ainoastaan SML:n lajiryhmän esityksellä.



Kuva 1: DR-RADAN TURVA-ALUEET (mikáli radalla ei ole kaiteita)

028.11 KIIHDYTYSAJON SÄÄNNÖT 2020**028.11.1 Voimassaolo**

1/4-mailin tai 1/8-mailin matkalla ajettavien drag race-kiihdytysajon säännöt.

028.11.2 Osallistuminen

Osallistumis-oikeus on kaikilla Suomen tai muiden maiden kansalaisilla, joilla on voimassa oleva SML tai oman maansa FMN:n myöntämä kansallinen tai kansainvälinen Drag Racing-lisenssi (SML rajoitettu- lisenssi)

028.11.3 Pistelasku

Pisteet jaetaan SM-osakilpailuissa tässä kohdassa 028.11.3 mainittujen taulukoiden mukaisesti, poikkeuksena Nitro Bike -luokka. Nitro Bike -luokan pisteiden lasku kohdan 028.24 mukaisesti.

Lajittelutulos	Pistemäärä		Lajittelutulos	Pistemäärä
1.	8 p		9.	2 p
2.	7 p		10.	2 p
3.	6 p		11.	2 p
4.	5 p		12.	2 p
5.	4 p		13.	1 p
6.	4 p		14.	1 p
7.	3 p		15.	1 p
8.	3 p		16.	1 p

Kaavio	1	2	3	4	5	R/U	W
1 - 2						50	70
3 - 4	50					70	90
5 - 8	50	70				90	110
9 - 16	50	70	90			110	130
17 - 32	50	70	90	110		130	150
33 - 64	50	70	90	110	130	150	170

1.	=	Ensimmäisen kierroksen häviäjä
2.	=	Toisen kierroksen häviäjä
3.	=	Kolmannen kierroksen häviäjä
4.	=	Neljännän kierroksen häviäjä
5.	=	Viidennen kierroksen häviäjä
R/U	=	Finaalin häviäjä (Runner-Up)
W	=	Finaalin voittaja (Winner)
1.	=	Ensimmäisen kierroksen häviäjä

Lisäksi SML:n lajiryhmä voi määritellä ennen kauden alkua jaettavaksi määrätyissä kilpailuissa bonuspisteitä hyväksytystä lajittelusta. Lajittelu-, katsastus- sekä bonuspisteiden jaossa ei ole **kilpailijoiden** minimimäärää.

Tasapisteiden sattuessa katsotaan paremmaksi se, jolla on huomioon otettavissa kilpailuissa enemmän voittoja, toisia, kolmansia jne. sijoja. Jos pisteet menevät tasan, huomioidaan sijoitus siinä **SML:n kilpailuluovalla järjestetyssä SM-**

kilpailussa, jota ei SM ja Cup-pisteissä huomioida. Jos tämäkään ei tuo ratkaisua, katsotaan paremmaksi se, joka saavutti korkeamman sijan kilpailussa, **jossa kyseisessä ryhmässä** oli eniten **kilpailijoita**, ja johon molemmat osallistuivat, jossa oli toiseksi eniten **kilpailijoita** jne. **Jos nämäkään eivät tuo ratkaisua, katsotaan paremmaksi se, joka osallistui kilpailuun, jossa oli eniten osanottajia ja saavutti korkeamman sijan.** Mikäli kilpailun viimeiseen ilmoittautumispäivään mennessä ryhmään on ilmoittautunut vähemmän kuin viisi kilpailijaa, on järjestäjällä oikeus siirtää **kilpailijat** ajamaan toiseen ryhmään.

SM- ja Suomen Cup-pisteet ovat henkilökohtaisia. Yhdessä kilpailuryhmässä hankitut SM- ja Suomen Cup-pisteet eivät päde muissa ryhmissä.

Kierroksen häviöjä saa pisteet, vaikka hän ei ajaisikaan kyseisellä kierroksella. Kaavioon hänen on kuitenkin täytynyt ajaa hyväksyttävä lajittelusuoritus.

Jos vain lajittelu on ajettu, annetaan siihen mennessä ansaitut pisteet sekä ensimmäisen kierroksen häviäjän pisteet.

Jos varsinaisessa pudotusajossa on ehditty ajamaan yksi tai useampi kierros, jaetaan kilpailusta lajittelupisteet sekä pisteet jokaisen täyden kierroksen voittajille. Jos pudotusajokierros on jäänyt kesken, ei siltä kierrokselta jaeta pisteitä, mutta mahdolliset ajatut ennätykset hyväksytään.

028.11.4 Kilpailumenetelmä (SM- ja Suomen Cup)

Drag race -kilpailu koostuu lajitteluajosta (qualification) ja pudotusajosta (elimination).

Lajitteluajon jälkeen joka ryhmän parhaat **kilpailijat** asetetaan pudotusajoa varten lähtökaavioon. Pudotusajossa lähdöt tapahtuvat pareittain. Pudotusajon mahdollisimman oikeudenmukaista suorittamista varten on joihinkin ryhmiin tehty tasoitusjärjestelmä (handicap), joka kussakin ryhmässä perustuu ajettuihin ja teoreettisiin aikoihin.

Kilpailijat asetetaan lähtökaavioon karsinta-ajan ja ko. ryhmän/ luokan indeksin perusteella. Kilpailuajoneuvon tulee pysyä samassa ryhmässä ja saman **kilpailijan** ohjastamana koko kilpailun ajan. Kilpailun johtajalla on oikeus siirtää **kilpailijat** toiseen ryhmään.

Kilpailun johtaja voi antaa **kilpailijalle** luvan vaihtaa kilpailuajoneuvoa kesken lajittelun seuraavin ehdoin:

- asiaan osallisten **kilpailijoiden** ja kilpailuajoneuvojen aikaisemmat lajitteluajat mitätöidään
- kilpailuajoneuvon vaihdon jälkeen **kilpailijan** on lajiteltava hyväksytysti normaalin lajitteluajokataulun puitteissa. Mitään muutoksia ei voi tehdä enää lajittelun päätyttyä.
- ryhmää ei saa muuttaa, ja kilpailijalla on oltava asianmukaiset varusteet ja asiapaperit, jotka oikeuttavat vaihdetulla kilpa-ajoneuvolla kilpailemiseen
- lajitteluajossa kilpailun johtaja tai lähtöjärjestelijä määräävät kumpaa rataa kukin kilpailija ajaa

Mikäli **kilpailijat** Pro Harley Drags-, Pro Street bike- ja Super Street bike -ryhmissä ajavat identtiset lajitteluajat, loppunopeus ratkaisee kaaviopaikan. Muissa ryhmissä lajittelussa korkeammalle sijoitetaan ensimmäiseksi ajan ajanut **kilpailija**.

Kaikki hyväksytyt lajitteluajon ajaneet pääsevät kansallisissa kilpailuissa kaavioon. Kaavioina käytetään 01.01.2010 NHRA:n vastaavia Pro- ja Sportsman kaavioita. Sportsman kaaviossa kaavio puolitetaan kahteen osaan, ylempään ja alempaan ja ylempi kaavion osa sijoitetaan ajamaan kaavion alempaa osaa vastaan, joten esimerkiksi 16 moottoripyörän kaaviossa 1. ajaa 9. vastaan, 2. 10. vastaan jne. Pro -kaaviossa vastaavasti parit ovat 1-16, 2-15, 3-14 jne. Sportsman kaaviota käytetään ryhmissä JB, SB, SGB, SCB ja PHD, Pro-kaaviota ryhmissä SSB, FB, PSB, STTF ja TFB. Pro -ryhmissä ajetaan enintään 16-ajoneuvon kaavio. Pro kaaviot rakennetaan alla olevan mukaisesti:

3 - 5 lajitellutta	=	4	-ajoneuvon kaavio
6 - 12 lajitellutta	=	8	-ajoneuvon kaavio
13 tai enemmän	=	16	-ajoneuvon kaavio

Kilpailunjohtaja voi, niin halutessaan, hyväksyä myös alipainoiset ja ilman lajitteluajaa olevat kilpailuajoneuvot kaavioon, mutta lajittelun viimeiseksi. Jos kilpailuajoneuvoja on useampi kuin yksi, järjestys arvotaan.

Ajojärjestys:

SM ja Suomen Cup -osakilpailuissa ajetaan kaikkien edellä mainittujen ryhmien kilpailu. Kuitenkin tarvittaessa, esimerkiksi pienen osallistujamäärän tai rataolosuhteiden vuoksi SML lajiryhmä ja kilpailunjärjestäjä voivat yksittäisen osakilpailun osalta erikseen sopia kilpailussa ajettavista ryhmistä. Jokaiselle ryhmälle on oma kaavio, mutta järjestäjän pyynnöstä voidaan ryhmiä yhdistää pienen kilpailijamäärän takia tai jos asiasta on mainittu ko. kilpailun lisämääräyksissä.

Parin uusinta-ajo pudotusajon aikana suoritetaan vain ajanottolaitteistossa olleen vian tai toimitsijan virheellisen toiminnan takia, mikäli virheellä on vaikutusta kilpailun läpiviemiseen.

Soololähdössä kilpailija katsotaan voittajaksi, kun kilpailuajoneuvon takapyörä on ylittänyt lähtöviivan oman käynnissä olevan moottorin voimalla.

Mikäli kilpailija soololähdössä ylittää keskiviivan tai sivuviivan, menettää hän mahdollisuuden seuraavan kierroksen radanvalintaan. **Kilpailijan** on itse huolehdittava siitä, että hänen dial-in-aikansa on ajanottajien tiedossa. Dial-in -aika on merkittävä niin selvästi ettei tulkinnallisuuksia ilmene. Mikäli jostain syystä dial-in -näytössä on **kilpailijan** mielestä väärä dial-in -aika, on **kilpailijan** ilmoitettava siitä heti asian huomattuaan toimitsijoille esimerkiksi siten, että hän ei aloita burnoutia, vaikka saa siihen luvan. Jos kilpailija aloittaa burnoutin, tarkoittaa se, että hän on hyväksynyt asetetun dial-in -ajan, ja lähtö tullaan suorittamaan asetetuilla dial-in -ajoilla. Aika voidaan vaihtaa jokaisen kierroksen välissä, myöskin uusintalähtötapaüksissa.

Break-out:

Kilpailija, joka ajaa alle ilmoittamansa indeksiajan tai mikäli käytetään ryhmäindeksiä ja ajaa sen alle, tuomitaan hävinneeksi. Sääntöön on seuraavat poikkeukset:

- mikäli vastakilpailija ottaa varaslähdön tai ylittää keski- tai sivuviivan
- soololähdössä
- jos molemmat ajavat alle indeksin, on voittaja se, joka vähemmän alittaa indeksinsä
- jos molemmat kilpailijat alittavat indeksinsä yhtä paljon tuhannesosasekunnin tarkkuudella, on voittaja se, joka ensin ylittää maaliviivan.

028.11.5 Suomen Ennätys

Lähdössä, jossa ennätys ajetaan, täytyy kilpailuajoneuvon olla kaikkien vaadittujen määräysten mukaisessa kunnossa ja painossa.

Ennätykset kirjataan tuhannesosasekunnin tarkkuudella.

Loppunopeusennätykset kirjataan kilometrin sadasosan tarkkuudella.

Jos kaksi kilpailijaa ajaa tuhannesosasekunnin tarkkuudella saman uuden ennätyksen samassa kilpailussa, myönnetään ennätys sille, jolla on ollut kovempi loppunopeus. Jos kummallakin on vieläpä sama loppunopeus, myönnetään ennätys sille, joka sen ensin ajoi.

Jos joku kilpailija seuraavissa kilpailuissa ajaa saman ennätysajan kovemmalla loppunopeudella, säilyy ennätys sen haltijalla.

Tämä sama sääntö pätee myös loppunopeusennätyksiin, mutta silloin käytetään ratkaisijana nopeinta aikaa.

Pro -ryhmät voivat ajaa loppunopeusennätyksiä riippumatta saavutetusta ajasta.

Ennätyksiä voi ajaa siihen asti, kunnes putoaa pudotusajossa.

Loppunopeusennätykset näissä ryhmissä hyväksytään vain, jos ne syntyvät samassa lähdössä ennätysaikasuorituksen kanssa.

Kilpailija ei voi ajaa ennätyksiä lajitteluajossa yhdellä kilpailuajoneuvolla ja osallistua sitten pudotusajoon toisella.

Kilpailija, joka ajaa ennätyksen ja menettää sen samassa kilpailussa toiselle, ei ole koskaan ollut virallisesti ennätyksen haltija.

Ennätys myönnetään vain sille kilpailijalle, jolla on se hallussaan kilpailun päättyessä. Viralliset suomen ennätykset on anottava viimeistään puoli tuntia virallisten tuloksien jälkeen.

028.11.6 Lähtöjärjestelyt

Lähtöjonosta poisjääminen aiheuttaa automaattisesti poissulkemisen meneillään olevalla lajittelukierroksella. Poisjääminen pudotusajon aikana aiheuttaa **lähdön hylkäämisen**. Edellä mainitun takia kilpailuajoneuvon läheisyydessä on aina oltava joku, joka vastaa siitä ja voi siirtää sitä.

Nopeusrajoitus varikolla on **kilpailun järjestäjän ilmoittama**. Muualla kilparadan ulkopuolella, kuten paluutiellä on noudatettava turvallista ajonopeutta.

028.11.7 Burnout

Kaikki kilpailulähtöä edeltävät burnoutit eli renkaiden lämmitykset saa suorittaa vain siihen rajatulla alueella ja vettä käyttäen. Burnoutin saa aloittaa vasta apulähtettäjän tai lähtettäjän merkistä. Mikäli kilpailuajoneuvo burnoutin aikana rikkoontuu, on se joko ajettava kilpailusuuntaan rataa pitkin pois lähtöalueelta tai työnnettävä takaisin varikolle moottori sammutettuna.

Keskiviivan ylittäminen burnoutin tai lähtövalmistelun aikana ei johda hylkäykseen. Fire burnoutit kielletty. Ainoastaan **kilpailija** saa koskea kilpailuajoneuvon burnoutin aikana.

Moottoripyörille sallitaan enintään kaksi burnoutia vedellä. Lähtöviivaa ei saa ylittää burnoutin yhteydessä (ei koske STTF, TFB, PSB, PHD. eikä FB-ryhmiä)

028.11.8 Radan Valinta

Moottoripyörä -luokissa radan valinta määräytyy tulosten perusteella. Lajittelussa paremmin sijoittunut saa valita radan ensimmäisellä kierroksella ja siitä eteenpäin

saa radan valita edellisellä kierroksella nopeamman ajan ajanut kilpailija, paitsi luokissa JB, SB, SGB ja SCB, joissa radan valitsee edellisellä kierroksella lähemmäs dial-iniään tai indeksiaan sitä alittamatta ajanut kilpailija.

028.11.9 Lähtöalue Ja Lähtömenetelmä

Lähtöalueelle oikeutettuja ovat vain **kilpailijat** sekä tiimin avustajat.

Kilpailijalle suodaan kohtuullinen aika lähtövaloihin asettumiselle. Tämän ajan pituuden päättää vain ja yksin kilpailun virallinen lähettäjä. Epäonnistuminen lähtövaloihin asettumisessa lähettäjän käskystä huolimatta johtaa hylkäykseen.

Kun asettuminen lähettäjän käskystä stage-valoihin on tapahtunut, ei ole sallittua enää uudelleen asettaa kilpailuajoneuvoa lähtövaloihin. Mikäli kilpailija lähtee viivalta ennen kuusen käynnistämistä, hänen suorituksensa mitätöidään. Lopullista lähtövaloihin asettumista ei saa tehdä peruuttamalla.

Mekaanikot tai toimitsijat eivät saa asettaa kilpailuajoneuvoa lähtöviivalle (stage-valoihin). Huomioi, että lähtökennojen on reagoitava eturenkaasta

Kun molemmat kilpailuajoneuvot ovat paikoillaan, lähettäjä käynnistää ajanottojärjestelmän. Kilpailijoiden on tällöin tarkkailtava lähetyslaitteen keltaisia lamppeja (3 kpl), jotka syttyvät ylhäältä alkaen vuorotellen 0.5 sekunnin välein (Pro Start = kaikki kolme keltaista yhtä aikaa - vihreä 0.4 sekuntia), kunnes vihreä lamppu syttyy ja lähtö tapahtuu. Jos kilpailuajoneuvo liikkuu eteenpäin (noin 30 cm) ja leikkaa kennolinjan, joka käynnistää ajanottolaitteet, ennen kuin vihreä lamppu on syttynyt, on kyseessä automaattisesti varaslähtö ja punainen lamppu syttyy. **Jos kyseessä on pudotusajo (elimination) kilpailijan ajosuoritus hylätään (saa kierroksen häviäjän pisteet). Lajitteluajossa (qualification) ja harjoituksissa ei varaslähdöllä ole merkitystä, aika ja nopeus rekisteröidään ennenaikaisesta lähdöstä huolimatta**

Lajitteluajossa (qualification) ja harjoituksissa ei varaslähdöllä ole merkitystä, aika ja nopeus rekisteröidään ennenaikaisesta lähdöstä huolimatta.

Kun kilpailuajoneuvo saapuu lähtöalueelle, on sen oltava käynnistymis- ja ajovalmis.

Voidakseen olla lähdön voittanut kilpailija, täytyy kilpailuajoneuvon käynnistyä ilman ulkopuolista apua, paitsi ryhmissä, joissa ulkopuolinen käynnistys on sallittu ja kyetä, samoin ilman ulkopuolista apua asettumaan stage-valoihin. Tämä pätee myös soololähtöihin.

Kilpailuajoneuvoa ei saa työntää käyntiin. Stage-valoihin asettuminen on tapahduttava kilpailijan toimesta ja suoritettava lähtö hyväksytysti (ajanotto käynnistyy).

Minkä tahansa mekaanisen tai elektronisen järjestelmän, joka auttaa **kilpailijaa** asettamaan kilpailuajoneuvonsa stage -valoihin, käyttäminen on kielletty. Kilpailuajoneuvo on asetettava stage -valoihin visuaalisesti.

Uuden / korjatun kilpailuajoneuvon ensimmäinen lähtö ei saa olla täyskaasulähtö.

Deep staging:

Asettuminen valoihin siten, että pre-stage valo ei pala, on sallittu, paitsi ryhmissä SGB. Käytännössä tämä tarkoittaa, että molempien stage -valojen tulee palaa, jotta sallittu lähtö voi tapahtua. Pre stage -valon sammuminen stage -valon syttyttyä merkitsee varaslähtöä. Mikäli em. tapahtuu molemmille kilpailijoille, kumpikin hylätään, paitsi finaalissa, jossa lähtö uusitaan.

Näissä ryhmissä kummankin kilpailijan pre stage -valon on täytynyt palaa ennen kuin kumpikaan sytyttää stage -valon. Lähtäjän toisen käsimerkin jälkeen on sytytettävä myöskin stage -valo, vaikka toinen kilpailuajoneuvo ei olisi sytyttänyt pre stage -valoa.

028.11.10 Startti

Pro Start:

Kaikki keltaiset lamput syttyvät kerralla ja vihreä 0.4 sekunnin kuluttua keltaisista.

Full Tree:

Lamput syttyvät 0.5 sekunnin välein ensin kolme keltaista ja sitten vihreä.

Jos kilpailuajoneuvo lähtee lähtökennosta ennen kuin vihreä on syttynyt (varastaa) niin silloin syttyy punainen lamppu. Parilähdössä punainen lamppu syttyy vain ensiksi varastaneelle.

Kaikissa moottoripyöräryhmissä JRB ja SB -ryhmiä lukuun ottamatta käytetään Pro Starttia. JRB ja SB -ryhmissä syttyy ennen vihreää valoa kolme keltaista valoa 0.5 sekunnin välein. Tasoitusjärjestelmää (handicap) ja indeksejä käytetään JRB ja SB-ryhmissä.

028.11.11 Poissulkemisen Perusteet (SM Ja Suomen Cup Osakilpailuissa)

A) Kilpailusta Poissulkeminen (Pois Tuloslistalta)

1. Katsastuksen jälkeen tehdyt muutokset, jotka koskevat luokkajakoa (myös paino tai polttoaine).
2. Voimassa olevien turvallisuusmääräysten laiminlyönti.
3. Moottorin käyttö ilman valvontaa, vaikka kilpailuajoneuvossa olisikin pukeilla. Ns. tappokatkaisijalla varustetuissa moottoripyörissä katkaisijan nyöri on oltava kiinni moottoripyörää käyttävässä henkilössä aina kilpa-ajoneuvon käydessä.
4. Lähtö vaihteiston vapaa-asennolla (automaatti). Vaihde kytkettävä viimeistään pre stage-valon syttyttyä.
5. Burnout lineupissa, tai varikolla.
6. Alittaa Junior- tai Street bike ryhmässä Total breakout- ajan

B) Kilpailusuorituksen hylkäys

Kilpailusuorituksen hylkäys (kilpailija jää tuloslistalle, kyseinen suoritus ei - pudotusajossa kilpailija saa kierroksen häviäjän pisteet)

1. Omalla ajovuorolla lineupiin saapumatta jättäminen.
2. Tahallinen viivytely omalla ajovuorolla.
3. Epäonnistuminen koneen käynnistyksessä.
4. Ensimmäiseksi punavalon parilähdössä ottanut.

5. Radan keski- tai sivuviivan ylitys.
6. Ratakaiteisiin tai mihin tahansa muihin radalla oleviin laitteisiin kosketus. Huomaa, että heijastinkuutiot radan keskellä ovat radalla olevia laitteita.
7. Epäturvallinen ajo, mukaan luettuna vaarallinen jarrutus ennen tai jälkeen maaliviivan.
8. Mikäli kilpailija poistuu radalta siten että tilanteesta aiheutuu vaaraa tai haittaa kansakilpailijalle, hylätään kilpailija.
9. Valmiusviiva (Pre Stage) -säännön noudattamatta jättäminen.

B 2) Valmiusviivasääntö (Pre Stage)

Kaikki ajoo edeltävät toimenpiteet täytyy olla suoritettu, kun ajoneuvon etupyörä syyttää pre-stage-valon. Näitä toimenpiteitä ovat esim.:

- Ajoneuvon suoraan asettelu burnoutin jälkeen.
- Ajotietokoneen käynnistäminen.
- Jarruvarjojen sokan poisto
- Injektorin / koneen säätö.
- Renkaiden puhdistus.

Pre-stage-valon syttymisen jälkeen teamin jäsenet eivät saa koskettaa ajoneuvoa, eivätkä saa olla pre-stage-linjan etupuolella.

Viivan ylittämisen jälkeen teamin jäsenet eivät saa koskettaa kilpailuajoneuvoa, eivätkä saa olla viivan etupuolella.

C) Sooloajo

Sooloajossa ei punavaloa, keskiviivan tai reunaviivan ylitystä huomioida.

D) Muuta

Yksi harvinaislaatuinen tilanne kilpailussa on se, että kumpikin kilpailija hylätään samassa lähdössä. Tällaisia tilanteita ovat, kun kumpikaan kilpailija ei lähettäjän käskystä huolimatta sopivaksi katsotun ajan sisällä asetu lähtövaloihin, kumpikin kilpailija ylittää keski- tai reunaviivan, kumpikin kilpailija sammuttaa Pre Stage-valon (SGB) tai kumpikin lähtee viivalta ennen kuin lähtökuusi käynnistyy. Keskiviivan ylitykseksi katsotaan tilanne, jossa rengas on osittain viivan päällä.

Mikäli toinen kilpailija ottaa varaslähdön ja toinen ylittää sivu- tai keskiviivan, hylätään vaarallisempaan virheeseen syyllistynyt, eli viivan ylittänyt.

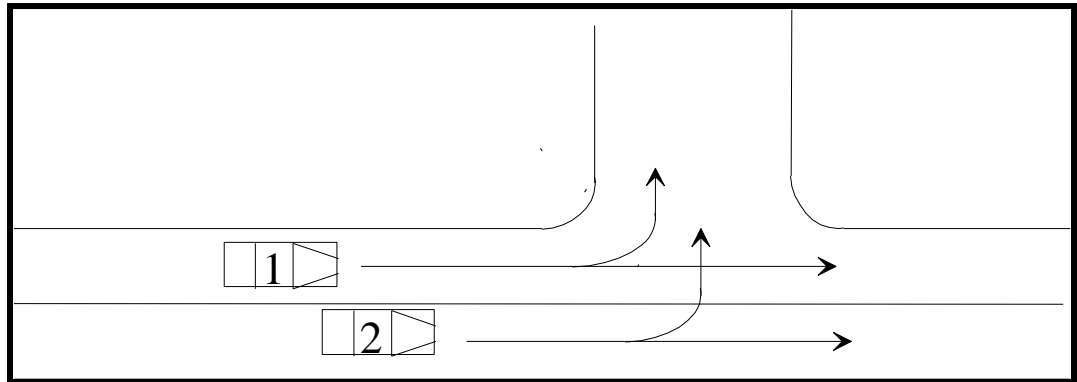
Viivan ylitystä määriteltäessä katsotaan se tapahtuneeksi, jos pyörä edes osin ylittää maalatun viivan. Viivan päällä ajoo ei katsota ylitykseksi. Jos kilpailun tuomaristo toteaa, että varomaton teko on aiheuttanut kilpailuajoneuvon hallinnan menetyksen ja törmäämisen kilpailuajoneuvoihin, ajanottokennoihin tai aiheuttanut keskiviivan ylityksen, johtaa tämä välittömään hylkäykseen, vaikka em. asiat olisivatkin tapahtuneet vasta maaliviivan jälkeen. Pakollisen väistöliikkeen tai radalta poistumisen vuoksi tapahtunut viivojen ylitys ei ole syy hylkäykseen.

028.11.12 Kilpailun Keskeytyminen

Kilpailun tuomaristolla on oikeus keskeyttää kilpailu turvallisuus – tai muista siihen pakottavista syistä (esim. vesisade).

028.11.13 Muuta

Kuva 2: Radalta poistuminen kilpailuajoneuvo nro 1 poistuu aina ensiksi pois radalta, eli kilpailuajoneuvon nro 2:n tulee väistää ja varoa kilpailuajoneuvoa nro 1. Poikkeuksena kilpailuajoneuvon rikkoontuminen.



Kuva 2: Radalta poistuminen

Kilpailijan tai teamin jäsen, jonka todetaan olevan alkoholin tai huumeiden vaikutuksen alaisena kilpailualueella, poistetaan kilpailualueelta ja kilpailusta riippumatta käytetyn aineen määrästä. Lisäksi asiasta seuraa rangaistustoimenpiteet. Kilpailualue käsittää yleisöltä kielletyt alueet: Lineup lähtöjonon, burnout-alueen, lähtöpaikan, sekä kilparadan koko mitaltaan, sekä paluuradan sen sulkuportille saakka.

Mikäli kilpailija puhaltaa kokeessa yli 0.0 promillea, määrätään hänet välittömästi ajanottotorniin, jossa tuomariston tai kilpailun johtajan ja todistajien läsnä ollessa suoritetaan uusintapuhallus ja asiasta tehdään tutkintapöytäkirja. Rangaistuskäytäntö on voimassa FIM:n määrittelemän rajan mukaan.

Jokaisella kilpailijalla on ennen ajosuoritusta mahdollisuus ja oikeus käydä puhaltamassa ilman sanktioita. Pistokokeita tullaan tekemään Alco Metrillä kilpailun aikana.

Kilpailijan (ja ainoastaan **kilpailijan**) läsnäolo ohjaajakokouksessa on välttämätön. Nimenhuuto voidaan pitää. Ohjaajakokouksen aikana varikkohiljaisuus on ehdoton. Kilpailun aikana tarkkaillaan kilpailuajoneuvojen sääntöjenmukaisuutta pistokokein.

028.11.14 Bracket Racing

Bracket-kilpailu koostuu harjoituksesta ja pudotusajosta. Harjoitusten jälkeen kukin kilpailija valitsee oman ihanneaikansa (dial-in) sekunnin sadasosan tarkkuudella. Dial-in -aika on merkittävä niin selvästi ettei tulkinallisuutta ilmene. Pudotusajon aikana lähdöt tapahtuvat pareittain ja molempien kilpailijoiden ihanneaikat määräävät heidän keskinäisen handicapinsa.

- mikäli molemmat kilpailijat ajavat ihanneaikaansa hitaammin, voittaa ensimmäisenä maalilinjan ylittänyt
- mikäli jompikumpi kilpailijoista alittaa ihanneaikansa, suljetaan hänet pois riippumatta siitä, kuka on ensin maalissa
- mikäli molemmat kilpailijat alittavat ihanneaikansa yhtä paljon sekunnin tuhannesosan tarkkuudella, voittaa ensin maalilinjan ylittänyt
- mikäli molemmat kilpailijat alittavat ihanneaikansa, voittaa se, joka on alittanut ihanneaikansa vähiten

Niissä asioissa, joita lajisääntöjen yhteydessä ei ole mainittu, sovelletaan SML:n urheilusäännöstöä.

028.12 DRAG RACEN TEKNISET SÄÄNNÖT MOOTTORIPYÖRILLE

028.12.1 Kilpailijat

Kilpailijan täytyy suorittaa hyväksyttävästi erityinen valitsemansa kilpailuryhmän kirjallinen lisenssi kuulustelu sekä varsinainen lisenssiajo radalla saadakseen luvan kilpailla jossain yllä mainituista ryhmistä. Lisenssiajo pitää suorittaa kyseisen kilpailuryhmän pyörällä.

Street bike (SB), Super Gas Bike (SGB) ja Super Comp Bike (SCB): kirjallinen lisenssi kuulustelu ja vähintään 3 varsinaista lisenssiajoa.

Super Street bike (SSB) ja ProHarley (PHD): kirjallinen lisenssi kuulustelu ja vähintään 4 varsinaista lisenssiajoa

FunnyBike (FB), Super Twin Bike (ST), TopFuelBike (TFB): kirjallinen lisenssi kuulustelu ja vähintään 5 varsinaista lisenssiajoa

Ryhmäkohtaisen Lisenssin joutuu suorittamaan uudestaan, jos ei ole kilpaillut kolmeen kauteen ko. tai ylemmässä ryhmässä.

Kansallisissa kilpailuissa luokkakohtaiset ikärajat alkavat sen vuoden alusta, jona syntymäpäivä on sen vuoden loppuun, jona yläikärajan syntymäpäivä on.

Ajovarusteina kilpailijalla tulee olla joko yksiosainen nahkapuku tai vaihtoehtoisesti nahkatakki ja nahkahousut. Viimeksi mainittua yhdistelmää käytettäessä tulee niiden ulottua ajoasennossa 50 mm verran päällekkäin.

Suositteluaan käyttämään yksiosaista nahka-asua ja palamatonta alusasua. Lisäksi kilpailijalla tulee olla kilpailukäyttöön hyväksyty integral -mallinen kypärä. Muut pakolliset ajovarusteet ovat nahkaiset ajohansikkaat, selkäsuoja ja moottoripyöräkäyttöön valmistetut ajojalkineet. Jalkineiden tulee peittää nilkat.

028.12.1.1 Kypärä

Kypärän tulee olla hyväkuntoinen ja vahingoittumaton. Myös kypärän visiirin ja leukahihnan tulee olla moitteettomassa kunnossa. Jos kypärä on valmistettu polykarbonaatista, siinä ei saa olla tarroja eikä se saa olla uudelleen maalattu. Kypärän kunto ja sopivuus tarkastetaan kilpailukatsastuksen yhteydessä. Kypärän tarkemmat tekniset vaatimukset on esitelty SML:n Urheilusäännöstössä kohdassa

033.3.1

Kameroiden ja muiden ylimääräisten esineiden kiinnittäminen kypäaraan on kielletty

HUOM!

Vain integraalikyypä (umpikyypä) on sallittu Drag Racing-kilpailuissa. (Myös avattava malli on kielletty)

028.12.2 Kilpailuajoneuvot

Moottoripyörät jaetaan seuraaviin kilpailuryhmiin:

Junior Bike lyhenne:	JB
Street Bike lyhenne:	SB
Super Gas Bike lyhenne:	SGB
Super Comp Bike lyhenne:	SCB
Funny Bike lyhenne:	FB
Pro Harley Drags lyhenne:	PHD
Real Street Bike	RSB

028.12.3 Kilpailunumerot

Pyörässä tulee olla kilpailunumero selkeästi nähtävillä molemmilla puolilla pyörää. Kilpailunumeroiden kiinnittämisestä huolehtii kilpailija. Moottoripyörässä täytyy näkyä pyörän ryhmä sekä varsinainen kilpailunumero. Numeroiden ja kirjaimien tulee olla selkeät. Kilpailunumerot on kiinnitettävä pyörään ennen katsastusta. Kilpailunumero on kullakin kilpailijalla sama koko kilpailukauden ajan.

028.12.4 Polttoaineet

Kaikissa luokissa kaikki kaupallisesti saatavissa olevat lyijyttömän bensiinin laadut ja E85 sallittu. Muut sallitut polttoaineet mainittu luokan yhteydessä. Kaikki muut polttoaineet kielletty.

Jos pyörän polttoainesäiliöstä löytyy kilpailualueella kilpailun aikana tehdyssä pistokokeessa jotain kiellettyä ainetta tai kiellettyä polttoainetta, on kilpailun tuomaristolla oikeus sulkea kyseinen kilpailija kilpailusta ja mitätöidä meneillään olevan kilpailun aikana jo saavutetut tulokset ja ennätykset.

028.12.5 Kilpailuluokkien SM-arvo

Lajiryhmä esittää ennen kauden alkua SM-ryhmät SML:lle.

028.13 TEKNISET YLEISSÄÄNNÖT MOOTTORIPYÖRILLE

028.13.1 Moottori

Moottorin sijoituspaikan tulee olla sellainen, että pyörän tasapaino säilyy turvallisuusnäkökohdat huomioiden tyydyttävänä. Kaikki moottorin ja voimansiirron osat on suojattava niin, että tahaton koskettaminen niihin ei ole mahdollista.

028.13.2 Jarrut

Moottoripyörän tulee olla varustettu kaksilla toisistaan riippumattomilla jarruilla, joilla on oltava riittävä hidastava vaikutus sekä etu- että takapyörään. Kaikissa moottoripyöräryhmissä ovat jarrulevyjen minimimitat seuraavat: käytettäessä yhtä jarrulevyä edessä on sen minimikoko 250 x 4.5 mm ja kaksoislevyjä käytettäessä on minimikoko vastaavasti 220 x 4.5 mm, tai vähintään vakiojarrut.

028.13.3 Pakoputkisto

Pakoputken pää ei saa ulottua takareenkaan takimmaisen pisteen kautta vedetyn pystysuoran linjan taakse. Pakoputken tulee olla suunnattu pois päin ajajasta, polttoainesäiliöstä tai renkaista. Taipuisaa pakoputkea ei saa käyttää.

028.13.4 Polttoainejärjestelmä

Polttoainesäiliön tulee olla tukevasti kiinnitetty. Säiliön täyttöaukon tulee olla sellainen, että se mahdollistaa ilman ulosvirtauksen tankkauksen yhteydessä. Polttoainehana tai -venttiili on pakollinen tai polttoaineen virtaus tulee olla muutoin estettävissä. Kaikki polttoaineletkut tulee varmistaa tai lukita.

028.13.5 Kytkin Ja Vaihteisto

Keskipakokytkimellä varustettua pyörää saa käyttää varikolla vain pukeille nostettuna ja pyörän starttaamisen tulee tapahtua takapyörän ollessa ilmassa tuettuna luokissa ST ja TF. Muissa ryhmissä keskipakokytkimellä varustettua pyörää voidaan käyttää maassa, kuitenkin vain siten, että **kilpailija** on pyörän päällä ja sen edessä on kiinteä este. Vaihteensiirtomekanismin tulee olla sellainen, että vaihtaminen voidaan tehdä irrottamatta kättä tai käsiä ohjaustangosta. Rulla- tai työntökäynnistys on kielletty. Muissa ryhmissä kuin JB keskipakokytkimellä varustetuissa moottoripyörissä tulee olla automaattinen katkaisija, joka estää kaasun aukeamisen avustajan työntäessä pyörää esimerkiksi Burnout'in jälkeen takaisin lähtöviivalle. Kaasukahvan läpi asennettava sokka riittää.

028.13.6 Voimansiirto

Ketjujen tulee olla niitatut tai ketjulukon kiinnityksen tulee olla muutoin tyydyttävästi varmistettu, esimerkiksi silikonilla. Ketjusuoja on pakollinen olla riittävän pitkä ja vahva ja tukevasti kiinnitetty.

028.13.7 Renkaat Ja Vanteet

Renkaissa tulee olla kulutus pintaa vähintään 1 millia kuluneimmassa kohdassa. Moottoripyörissä, joiden loppunopeus ylittää kilpailumatkalla 200 km/h, tulee olla vähintään V -merkinnällä varustetut renkaat. Slicks -tyyppisten renkaiden käyttö on sallittu Junior Bike, Super Gas Bike, Super Comp Bike, Pro Harley Drags ja Funny

Bike - ryhmissä. Renkaiden tulee olla varustettu metallisilla venttiilihatuilla, joiden sisäpuolella on kumitiiviste.

028.13.8 Etuhaarukka

Etuhaarukan tulee olla jousitettu ja joustovaran on oltava vähintään 25 milliiä. T – kappaleiden tulee sijaita alkuperäisessä paikassaan, alkuperäisellä tavalla kiinnitettyinä. Säädettävien T-kappaleiden käyttö on kielletty.

Jollei luokkakohtaisissa säännöissä ole erillistä mainintaa, on etuhaarukan sisäputkien vähimmäishalkaisija 32 milliiä. Sisäputket tai vastaavat saavat ulottua vain 50 millin verran ylemmän kolmiolevyn yläpuolelle, mitattuna korkeimmasta yläkolmien läpi tulevasta kohdasta. Etuhaarukan jatkopalat on kielletty. Ylimääräinen yläkolmio sallittu, sen tulee olla valmistettu metallista tai muusta vastaavasta materiaalista.

Mikään moottoripyörän osa ei saa ottaa kiinni pakoputkeen missään olosuhteissa. Ohjausiskunvaimentimet eivät saa toimia ohjauksen rajoittimina.

028.13.9 Katteet Ja Spoilerit

Katteet ja spoilerit tulee muotoilla ja asentaa paikoilleen niin, että ne sallivat **kilpailijan** nousun vapaasti pyörän päälle ja pois ilman, että mikään osa joudutaan poistamaan. Katteet ja spoilerit eivät myöskään saa vaikeuttaa ajamista. Kaikki lamppujen lasit, jotka on valmistettu lasista, tulee teipata huolellisesti. Satulan tulee olla sellainen, että se mahdollistaa hyvän ajoasennon.

028.13.10 Maavara

Pyörän maavaran tulee olla vähintään 50 mm mitattuna pyörän alimmasta kohdasta **kilpailijan** istuessa pyörän päällä.

028.13.11 Akku

Pyörän akun plusnavan tulee olla huolellisesti eristetty. Myös niin kutsutun apustartin molempien akkunapojen tulee olla eristetyt. Starttiakkukärryjen tai -telineen päälle suositellaan erillistä akkuja suojaavaa kantta.

028.13.12 Lisäpainot

Mahdollisten lisäpainojen tulee olla tukevasti kiinnitetty pyörän runkoon tai moottoriin.

028.13.13 Ilokaasu

Ilokaasupullon tulee olla kiinnitetty moottoripyörän tukevasti. Ilokaasujärjestelmän tulee olla kaupallisesti markkinoitu tuote, jolloin valmistajan tunnistheet löytyvät koko järjestelmästä. Ilokaasupullon lämmittäminen on sallittu vain termostaatilla varustetulla lämmityspeitteellä.

Ilokaasupullo on sijoitettava rungon tai takahaarukan sisään. Jos ilokaasupullo on katteiden alla, tulee katteet voida avata nopeasti ilman työkaluja (esim. dzus-

kiinnikkeillä), jolloin pullon nopea sulkeminen on mahdollista hätätilanteessa. Suositellaan, että pyörään laitetaan näkyviin merkintä siinä olevasta paineastiasta.

028.13.14 Tietokone

Tietokonetta saa käyttää vain passiiviseen tiedon keruuseen. Kaikkien pyörän ajamiseen liittyvien toimintojen tulee olla yksin **kilpailijan** hallinnassa.

028.13.15 Hätäkatkaisija

Kaikissa moottoripyöräryhmissä paitsi RSB-ryhmässä on moottoripyörä varustettava niin sanotulla "Dead Man" -tyyppisellä katkaisijalla, joka katkaisee sytytysvirran (tai polttoaineen syötön), jos **kilpailija** joutuu erilleen moottoripyörästä. Katkaisijan tulee olla kytkettynä **kilpailijaan** aina pyörän moottorin käydessä tai pyörällä ajettaessa.

028.13.16 Muuta

Pyörästä tulee poistaa rekisterikilpi ja peilit pois lukien RSB-ryhmässä.

Super Gas Bike-ryhmästä ylöspäin kourumainen pohjapanssari pakollinen. Pohjapanssarin valmistusmateriaali on vapaa, mutta sen tulee olla tukevasti kiinnitetty. Pohjapanssaria suositellaan käytettäväksi kaikissa luokissa ja siihen suositellaan asetettavan öljyä imevää materiaalia.

Minimi istuinkorkeus maasta mitattuna on 400mm, ellei luokan säännöissä erikseen toisin mainita.

Wheelie Bars pakollinen Junior Bike ja Funny Bike-luokissa

028.14 JUNIOR BIKE (JRB)

028.14.1 Yleistä

Ryhmä on tarkoitettu 8 – 18 -vuotiaille henkilöille. Kansallisissa kilpailuissa määritellyt ikärajat alkavat sen vuoden alusta, jona syntymäpäivä on sen vuoden loppuun, jona yläikärajan syntymäpäivä on.

Ryhmä perustuu vastakkain ajoon henkilökohtaisella indeksillä. Lähdöt tapahtuvat parilähtöinä Full Tree –kuusella. Eliminaattorissa ja aika-ajoissa on voimassa Breakout –sääntö. Aika-ajon paremmuus ratkaistaan reaktioaikojen perusteella. Kilpailu matka 1/8 mile eli 201 metriä, aika rajoitus kilpailijan iän mukaan. **Kilpailijan** istuessa pyörän päällä, molempien ajokenkien pohjien tulee ylettyä samanaikaisesti maahan kantapäistä kengän kärkeen.

028.14.2 Moottori

Sähkömoottori tai polttomoottori valmistaja vapaa

D) 8 – 9-vuotiaille aikarajoituksella 11.9 s ja hitaammat. Total breakout 11.4 s. Maksimi kuutiolavuus 300cc.

C) 10 – 11-vuotiaille aikarajoituksella 9.9 s ja hitaammat. Total breakout 9.4 s. Maksimi kuutiolavuus 500cc.

B) 12 – 14 -vuotiaille aikarajoituksella 7.9 s ja hitaammat. Total breakout 7.4 s. Maksimi kuutiolavuus 600cc. **Luokassa sallitaan myös max 883cc 1 ja 2–sylinteriset moottorit.**

A) 14 – 16 -vuotiaille aikarajoituksella 6.9 s ja hitaammat. Total breakout 6.4 s. Maksimi kuutiolavuus 750cc. Luokassa sallitaan myös max 1300cc 2–sylinteriset moottorit.

Junior pro) 16 – 18 – vuotiaille aikarajoituksella 5.9 s ja hitaammat. Moottori ei rajoituksia. Total breakout 5.4 s. Turbo tai mekaaninen ahdin sallittu.

Kilpailijan alittaessa luokkakohtaisen aikarajan lähtö hylätään.

Kilpailijoiden maksimi dial-in aika on 15 sekuntia.

Off-road käyttöön tarkoitettujen nappularenkaiden käyttö kielletty.

Junior Bike ryhmissä total breakout- rajan ensimmäisestä alituksesta kilpailijaa varoitetaan ja toisesta seuraa kilpailusta poissulkeminen.

028.14.3 Vaihteisto

Ketju ja variaattori suoja pakolliset.

028.14.4 Runko

Minimi halkaisija 25 mm saumaton teräs 2mm- tai kromimolybdeeni 1,6 mm ainevahvuus tai tehdasvalmisteinen runko. Wheelie barsit pakolliset

028.14.5 Jousitus

Takana sallitaan jäykkä, edessä jousitettu minimi jousto 25 mm. Etujousituksen keulaputkien tulee olla vähintään 27 mm halkaisijaltaan.

028.14.6 Jarrut

Jarrut edessä ja takana vaaditaan, levy- tai rumpujarru.

028.14.7 Maavara

Pyörän maavaran tulee olla vähintään 50 mm mitattuna pyörän alimmasta kohdasta kilpailijan istuessa pyörän päällä

028.14.8 Renkaat Ja Vanteet

Minimi halkaisija 8” edessä ja takana, leveys vapaa.

028.14.9 Minimipaino

Ei minimipainoa.

028.14.10 Käynnistys

Käynnistys tapahtuu joko manuaalisesti tai sähköstartilla, ulkoinen startti sallittu. Työntö-, rulla- tai hinauskäynnistys on kielletty. Pyörään vaaditaan ns. ”kill switch” tyyppinen katkaisija, joka katkaisee sytytysvirran, jos **kilpailija** joutuu erilleen pyörästään. Katkaisijan tulee olla kytkettynä **kilpailijaan** aina pyörän moottorin käydessä.

028.15 STREET BIKE (SB)

Street Bike ajetaan bracket –tyyppisenä kilpailuna. Bracket perustuu vastakkainajoon henkilökohtaisella indeksillä.

Henkilökohtaisen indeksin voi asettaa 1/4 mailin dial-in ajaksi kilpailussa välille 9.00 – 14.00 sekuntia.

Jos taasen kilpailija on hitaampi kuin 14 s hänet hyväksytään kilpailuun, mutta kilpailussa indeksi / dial in aika ei saa olla hitaampi kuin 14 s. Lähdöt tapahtuvat parilähtöinä Full Tree –kuusella.

Total breakout 8.80s: jos kilpailija alittaa 8.80 sekunnin ajan, hänet suljetaan ulos kilpailusta ja kilpailija menettää kilpailussa ansaitsemansa pisteet.

Mikäli kilpailumatka on 1/8 mailia, indeksin voi asettaa välille 5.80s-9.10s, tällöin total break out on 5,70s.

Eliminaattorissa Breakout –sääntö on voimassa. Aika-ajon paremmuus ratkaistaan reaktioaikojen perusteella. Street Bike -ryhmän moottoripyörän tulee perustua vakiomoottoripyörään. Pyörän ei tarvitse olla rekisteröity.

Ikäraja: 16 vuotta

028.15.1 Moottori

Sähkö- tai polttomoottorit sallittu. Ahtaminen sallittu, mutta ilokaasulaitteiston käyttö on kielletty. Polttomoottoreissa akkujen lukumäärä on rajoitettu yhteen ja sen tulee sijaita alkuperäisessä paikassaan.

028.15.2 Pakoputkisto

Pakoputkiston saa vaihtaa toisenlaiseen putkistoon. Äänenvaimennin on pakollinen.

028.15.3 Kytkin Ja Vaihteisto

Ensiö- ja toisiovälitykset saa vaihtaa. Paineilma- ja elektronisen vaihtajan käyttö on kielletty. Vaihdepolkimen kautta toimivaa sytytystä, bensansyöttöä tai molempia katkaisevaa vaihtajaa (Shifteri) saa käyttää. Vaihtamisen tulee tapahtua **kilpailijan** toimesta jalalla. Paineilmavaihtaja ja nappivaihteet kielletty.

Pyörän alkuperäisen käynnistyslaitteiston tulee olla toimintakunnossa. Ulkopuolista käynnistyslaitteistoa ei saa käyttää.

028.15.4 Runko Ja Katteet

Kaikienlaiset runkomuutokset ovat kiellettyjä. Takahaarukan saa vaihtaa tai sitä saa jatkaa, mutta pyörän suurin sallittu akseliväli on 1600 mm. Jos moottoripyörän akseliväli on alkuperäisenä suurempi kuin 1600 mm, on pyörän suurin sallittu akseliväli pyörän alkuperäinen akseliväli.

Moottoripyörän takajousituksen tulee olla toiminnassa. Wheelie Barsien käyttö on kielletty. Niin kutsuttujen tankkidummyjen ja muiden katteiden yhdistäminen kokonaiskatteiksi kielletty. Valmiiden tarvikkeena myytävien yhdistelmäkatteiden, joissa tankki-cover ja takakate käyttö kielletty.

Ohjaustangon saa vaihtaa. Keulan lyhentäminen liinoilla on sallittu.

028.15.5 Renkaat Ja Vanteet

Renkaat ja vanteet saa vaihtaa toisenlaisiin moottoripyöräkäyttöön tarkoitettuihin. Renkaiden tulee olla katuhyväksytyt (DOT,e ta E). Slicksit kielletty.

028.16 SUPER GAS BIKE (SGB)

Super Gas Bike- ryhmällä on kiinteä indeksi 9.5 sekuntia (1/4 mailin kilpailu) tai 6.20s (1/8 mailin kilpailu). Lähdöt tapahtuvat parilähtöinä Pro Tree –kuusella.

Super Gas Bike -ryhmän moottoripyörän tulee perustua vakiomoottoripyörään. Pyörän ei tarvitse olla rekisteröity.

Ikäraja: 16 vuotta

028.16.1 Moottori

Ei rajoituksia. Myös sähkömoottori sallittu.

028.16.2 Kytkin Ja Vaihteisto

Ei ulkopuolista käynnistyslaitteistoa.

028.16.3 Runko Ja Katteet

Ei rajoituksia.

028.16.4 Renkaat Ja Vanteet

Vain moottoripyöräkäyttöön tarkoitetut renkaat ja vanteet sallittu.

028.16.5 Wheelie Bars

Kielletty.

028.17 SUPER COMP BIKE (SCB)

Super Comp Bike- ryhmällä on kiinteä indeksi 8.5 sekuntia (1/4 mailin kilpailu) tai 5.50s (1/8 mailin kilpailu). Lähdöt tapahtuvat parilähtöinä Pro Tree –kuusella.

Ikäraja: 16 vuotta

028.17.1 Moottori

Ei rajoituksia. Myös sähkömoottori sallittu

028.17.2 Kytkin Ja Vaihteisto

Ulkopuolinen käynnistyslaitteisto sallittu.

028.17.3 Runko Ja Katteet

Ei rajoituksia.
Keulan lyhentäminen liinoilla on sallittu

028.17.4 Renkaat Ja Vanteet

Vain moottoripyöräkäyttöön tarkoitetut renkaat ja vanteet sallittu.

028.17.5 Wheelie Bars

Sallittu.

028.18 PRO HARLEY DRAGS (PHD)

Pro Harley Drags -ryhmän moottoripyörän tulee perustua kaksisylinterisellä 45 asteen kulmalla olevaan työntötanko-moottorilla varustettuun moottoripyörään, Aftermarket runko sallittu. Pyörän ei tarvitse olla rekisteröity. Luokkaan hyväksytään myös V-Rodit. Ikäraja: 16 vuotta

028.18.1 Moottori

Moottorin viritys on vapaa. Suurin sallittu koko vapaasti hengittäville moottoreille on 2100cc = 128 cid, ahdetuille sekä ilokaasukäyttöisille moottoreille 1575cc = 96 cid ilokaasun ja turbon yhdistelmä ei ole sallittu.

Myös V-Rodin moottorin viritys on vapaa. Moottorin suurin sallittu koko on 1550cc. V-Rodille vain vapaasti hengittävät moottorit sallittu, ilokaasun käyttö kielletty.

028.18.2 Kytkin Ja Vaihteisto

Slider-kytkin on kielletty, lock up sallittu.

Pyörän tulee käynnistyä sen alkuperäisellä käynnistyslaitteistolla. Ulkopuolista käynnistyslaitteistoa ei saa käyttää. Paineilmavaihtajan, Electric Shifterin sekä puoli- tai täysautomaattivaihteiston käyttö on kielletty. Sytytyksen katkonta sallittu

028.18.3 Runko

Suurin sallittu akseliväli on 1030 mm mitattuna kampiakselista taka-akselille sen ollessa takimmaisessa asennossaan.

028.18.4 Renkaat Ja Vanteet

Moottoripyörässä tulee olla vähintään V-nopeusluokitusmerkinnällä varustetut renkaat tai road race-tyyppiset renkaat Takarenkaana sallitaan korkeintaan 7” levyinen slicksi.

028.18.5 Wheelie Bars

Kielletty.

028.18.6 Öljynkeräyssäiliö

Öljynkerääjä on pakollinen.

028.18.7 Minimipaino

Pyörän minimipaino kilpailukunnossa on 180 kg.

028.19 FUNNY BIKE (FB)

Ikäraja 18 vuotta.

028.19.1 Moottori

Yksi moottori sallittu. Myös sähkömoottorit sallittu.

Alkuperäiset moottorinlohkot sallittu, suositellaan käytettävän tarkoituksenmukaisia jälkituontantolohkoja. Suurin sallittu moottorikoko vapaasti hengittävä 3278cc.

Mekaanisesti – tai pakokaasuahdettu moottorin kanssa sallittu käyttää vain bensiiniä tai metanolia polttoaineena ja suurin sallittu moottorintilavuus on 2500cc.

Nitrometaanilla ajettaessa nopeatoimisen sulkuventtiilin tulee katkaista nitrometaanin syöttö, pelkkä sytytysvirran katkaisu ei riitä

028.19.2 Runko

Minimi akseliväli 1650mm. Vakiot/alkuperäiset rungot kielletty.

Minimi istuinkorkeus 400mm. Korkeus mitataan istuimen matalimmasta kohdasta pystysuoraan maahan nähden, **kilpailijan** istuessa pyörän päällä. Takalokasuojat pakolliset.

Wheelie Bars pakollinen

Ahtamattomien nitroa polttoaineena käyttävien pyörien minimipaino 295kg ajokunnossa, **kilpailijan** kanssa

028.19.3 Katteet

Kilpailijan näkökenttää ei saa peittää läpinäkymättömillä kateosilla

Takakatteen on ulotuttava taka-akselin takapuolelle (taka-akselin kohdalta pystysuoraan katsottuna). Istuimiin suositellaan liukumista estävää päällystettä.

028.19.4 Renkaat Ja Vanteet

Minimi takarenaan leveys 10 tuumaa. Maksimi takarenaan leveys 14 tuumaa.

028.19.5 Polttoainejärjestelmä

Kaikissa moottoripyörissä, joissa polttoaineen syöttöä moottoriin käytetään käsikäynnillä, tulee olla suoraan kaasuttajiin vaikuttava palautusjousi, joka palauttaa koneen tyhjäkäynnille heti, kun käsi irroitetaan kaasukahvasta. Nitrometaania polttoaineena käytettävissä pyörissä tulee lisäksi olla toinen kaasuvaijeri eli niin sanottu palautusvaijeri.

Moottoripyörät, joissa käytetään polttoaineena muuta kuin bensiiniä tai alkoholia (metanoli) ja joiden moottoria ei voi sammuttaa sytytysvirtaa katkaisemalla, täytyy varustaa nopeatoimisella polttoaineen sulkuventtiilillä. Sulkuventtiilin käyttökahva tulee sijoittaa niin että se katkaisee automaattisesti polttoaineen syötön moottoriin, jos **kilpailija** joutuu erilleen moottoripyörästä. Sulkuventtiili täytyy kiinnittää **kilpailijaan** korkeintaan yhden metrin pituisella langalla aina kun pyörän moottori käynnistetään.

028.19.6 Räjähdyssuoja

Kilpailija tulee eristää mekaanisesta ahtimesta vähintään 3mm paksuisella teräslevyllä, 5mm vahvuisella alumiinilevyllä tai muulla vastaavalla ja hyväksytyllä räjähdysten kestävällä levyllä. Ulkopuolinen kytkin pitää olla suojattu vähintään 1mm vahvuisella teräslevyllä tai 3mm vahvuisella alumiinilevyllä.

Pyörissä, joissa käytetään mekaanista ahdinta, tulee ahtimen olla suojattu räjähdykseltä niin, että paineputki on varustettu kumi- tai silikoniletkuliitoksella moottoriin tai paineventtiilillä tai muulla vastaavalla tavalla. Myös niin sanottuja räjähdysremmejä (mieluummin sfi-hyväksytyt) suositellaan sekä ahdettuihin että ahtamattomiin moottoreihin.

028.20 SUPER STREET BIKE (SSB)

Super Street Bike säännöt samat ovat kuin FIM-E:n sääntökirjassa. FIM-E:n sääntökirja löytyy FIM-E nettisivuilta <http://www.fim-europe.com/>

028.21 PRO STOCK BIKE (PSB)

Pro Stock Bike säännöt samat kuin FIM-E:n sääntökirjassa. FIM-E:n sääntökirja löytyy FIM-E nettisivuilta <http://www.fim-europe.com/>

028.22 SUPER TWIN BIKE (ST)

Super Twin Bike säännöt samat kuin FIM-E:n sääntökirjassa. FIM-E:n sääntökirja löytyy FIM-E nettisivuilta <http://www.fim-europe.com/>

028.23 TOP FUEL BIKE (TFB)

Top Fuel Bike -säännöt samat kuin FIM-E:n sääntökirjassa. FIM-E:n sääntökirja löytyy FIM-E nettisivuilta <http://www.fim-europe.com/>

028.24 Nitro Bike (NB)

Top Fuel Bike ja Super Twin Bike -säännöt samat kuin FIM-E:n sääntökirjassa. FIM-E:n sääntökirja löytyy FIM-E nettisivuilta <http://www.fim-europe.com/>

**Bikes according to NHRA TF Harley technical rules are allowed.
<http://nhra.com>**

8-kilpailijan pro kaavio. A-kaavio, B-kaavio, C-kaavio ja tarvittaessa D-kaavio max. 32 kilpailijaa.

6.10 s +aikaraja, kilpailija joka lajittelussa tai eliminaattorissa alittaa ko.ajan, seuraavalla kierroksella ko. kilpailijan aikaan lisätään 0.01s tarkkuudella alituksen määrä

Esimerkki: Kilpailija ajaa 6.0192s. lisäystä tulee seuraavan lähdön aikaan 0.09s. jolloin kokonais ajaksi samalla 6.0192s.ajalla tulee 6.1092s. Seuraavalla lähdöllä ko. kilpailija ajaa 5.9192s. jolloin hänen aikaansa tulee aiempi 0.09s. lisäys jolloin kokonais ajaksi tulee 6.0092s. seuraavalla lähdöllä aika lisäys on 5.9192s. ajasta muodostuva 0.19s. Aika lisäys on kilpailukohtainen.

028 Drag Racing 2021 1.1, 2.6.2021

Points system NB									
	Position	Ladder	1st round	semi finals	runner up	winner	total		Qual points
A-ladder	1	32	24	14	14	16	100	+Qual	32
A-ladder	2	32	24	14	10		80	+Qual	31
A-ladder	3	32	24	12			68	+Qual	30
A-ladder	4	32	24	4			60	+Qual	29
A-ladder	5	32	23				55	+Qual	28
A-ladder	6	32	22				54	+Qual	27
A-ladder	7	32	21				53	+Qual	26
A-ladder	8	32	20				52	+Qual	25
B-ladder	9	24	16	4	4	6	54	+Qual	24
B-ladder	10	24	16	4	2		46	+Qual	23
B-ladder	11	24	16	3			43	+Qual	22
B-ladder	12	24	16	2			42	+Qual	21
B-ladder	13	24	15				39	+Qual	20
B-ladder	14	24	14				38	+Qual	19
B-ladder	15	24	13				37	+Qual	18
B-ladder	16	24	12				36	+Qual	17
C-ladder	17	16	12	4	2	4	38	+Qual	16
C-ladder	18	16	12	4	1		33	+Qual	15
C-ladder	19	16	12	3			31	+Qual	14
C-ladder	20	16	12	2			30	+Qual	13
C-ladder	21	16	11				27	+Qual	12
C-ladder	22	16	10				26	+Qual	11
C-ladder	23	16	9				25	+Qual	10
C-ladder	24	16	8				24	+Qual	9
D-ladder	25	8	8	4	2	4	26	+Qual	8
D-ladder	26	8	8	4	1		21	+Qual	7
D-ladder	27	8	8	3			19	+Qual	6
D-ladder	28	8	8	2			18	+Qual	5
D-ladder	29	8	7				15	+Qual	4
D-ladder	30	8	6				14	+Qual	3
D-ladder	31	8	5				13	+Qual	2
D-ladder	32	8	4				12	+Qual	1
Personal Best 5 points									

028.25 REAL STREET BIKE

Kansallinen kilpailu, jossa kilpailumuotona on Heads-up (ensimmäinen maalissa voittaa) ja handicap, eli tasoitus, joka määräytyy pyörän moottorin koon, tyyppin ja viritysasteen mukaan tehtävästä indeksistä.

Pyörän tulee olla katukäyttöön soveltuva ja rekisteröity. Renkaiden, valojen ja muiden laitteiden tulee soveltua katukäyttöön.

Indeksi muodostuu seuraavasti:

- < 600 cc 11,0 s
- < 750 cc 10,7 s
- < 1000 cc 10,4 s
- < 1300 cc 10,3 s
- >= 1300 cc 10,2 s

- Turbo tai ilokaasu – 0,5 s vähennys indeksistä.
- Yksi- tai kaksisylinteriset + 0,4 s lisäys indeksiin.
- Työntötankomoottorit +0,5 s lisäys indeksiin.

Esimerkki:

Kun 1300cc turbo ajaa 2000cc työntötankomoottoria vastaan on handicap 1,4 sekuntia. 1300cc turbo indeksi: $10,2 - 0,5 = 9,7$ sekuntia.

2000cc, 2 sylinterisen työntötankomoottorilla varustetun pyörän indeksi: $10,2 + 0,4 + 0,5 \text{ s} = 11,1$ sekuntia.

Eli tasoitus on $11,1 - 9,7 = 1,4$ sekuntia.

Näin ollen 2-litrainen työntötankomoottorilla varustettu 2 sylinterinen saa lähteä viivalta 1,4 sekuntia aiemmin liikkeelle, kuin esimerkiksi 1300cc turboahdettu pyörä.

Ensin maaliin saapunut voittaa.

Lajitteluperusteena on ET suhteessa kilpailijan omaan indeksiin. Oman indeksin eniten alittanut **kilpailija** on lajittelun ykkönen.

Lähtö tapahtuu Full Tree –kuusella: lamput syttyvät 0.5 sekunnin välein ensin kolme keltaista ja sitten vihreä.

Luokassa suositellaan käytettäväksi kill switch-tyyppistä tappokatkaisijaa.

028.26 LAJIIN LIITTYVIÄ KOTISIVUJA

SML

SML Drag Race

FHRA

FIM-E

FIM

SVEMO

Norsk Dragracing Gardermoen

SFI Foundation Inc.

EDRS European Dragracing series

EDRS Pro MC

Dragrace.eu

www.moottoriliitto.fi

www.moottoriliitto.fi/lajit/drag-racing

www.fhra.fi

www.fim-europe.com

www.fim-live.com

www.svemo.se

www.ndrg.no

www.sfifoundation.com

www.dragracingeurope.eu/edrs/

www.edrspro.com

www.dragracing.eu