

095 MOOTTORIKELKKA DRAG RACING

095.1 MÄÄRITELMÄ

Moottorikelkka Drag Racing on kiihdytyskilpailu, joka ajetaan pääsääntöisesti lumeen tampatulla radalla. Radan pituus on talvella 201,17 metriä ja kesällä esim. nurmi-/sänkikilpailuissa 152,4 metriä. Lähtöalustana ovat moottorikelkan telamatoista tehdyt viisitoista (15) metriä pitkät lähtöalustat.

Drag Racing kilpailuissa käytettävä ajanottolaitteisto on elektroninen ja tarkkuus on 1/1000 sekuntia. Lähtölaitteena on ns. joulukuusi-valolaitteisto. Ajosta tallennetaan lisäksi reaktioaika lähdöstä, 60 jalan aika sekä loppunopeus.

Nämä säännöt ovat voimassa kaikissa Suomen Moottoriliitto ry:n (SML) järjestettävissä MK-Drag Racing -kilpailuissa Urheilusäännösten lisäksi.

095.2 MOOTTORIKELKAT JA KILPAILULUOKAT

Drag Racing -moottorikelkkojen moottorien on oltava tyypiltään 2-tahtisia tai 4-tahtisia mäntämoottoreita. 4-tahtinen mäntämoottori on sallittu Stock- (vakio) ja Pro Stock -luokissa, jos se on alun perin asennettu kelkkaan.

Moottorikelkka Drag Racing -kilpailuissa kilpaillaan seuraavissa luokissa:

Stock (luokka E)

Luokka jaetaan kahteen moottorilavuuteen:

- STOCK 600 (2-tahti max 612cc)/4-tahti max. 3-sylinterinen)
- STOCK 800 (2-tahti max 816cc)/4-tahti max 1224 cc, 4-sylinterinen)

Pro Stock (luokka E)

- 2- ja 4-tahtiset moottorit

Open Modified 1050 (luokka F)

Top Fuel (luokka F)

Trail Unlimited

Nuorisoluokka 600 ilma

Luokkaan voivat osallistua nuoret iältään 12 -16 v.

Max. 600cc, ilmajäähdytteinen moottori. Kilpailemisen voi aloittaa sinä vuonna kun täyttää 12v.

Nuorisoluokan erityismääräykset

Nuorelle myönnetty ajajalisenssi on voimassa vain, jos nuoren vanhempi tai muu huoltaja on paikalla harjoituksissa tai kilpailuissa, sillä edellytyksellä, että huoltaja itse ei osallistu ajajana ko. kilpailuun. Vaatimus huoltajan paikallaolosta ja osallistumattomuudesta kilpailuun poistuu, jos huoltaja luovuttaa huoltajavastuun toiselle henkilölle.

Huoltajavastuun siirtäminen on mahdollista seuraavin edellytyksin:

- Huoltajansijaisen on oltava täysi-ikäinen.
- Huoltajan sijainen ei saa ottaa tehtäväkseen useamman kuin yhden ajajan huoltajuuden yhden kilpailun aikana.
- Huoltajan sijainen ei saa itse osallistua ajajana sellaiseen kilpailuun, jonka aikana hän toimii sijaisena.

Harrasteluokka Semi-Pro eli TRAIL 800

Harrasteluokassa ajaja ei saa ajaa muissa luokissa. Ajaja, joka on ajanut muissa kilpailuluokissa ja sijoittunut kolmen parhaan joukkoon kahden edellisen kauden aikana, ei voi osallistua harrasteluokkaan.

095.3 AJAJAT

095.3.1 Ajajien ikä

Kilpailuun voi osallistua sinä vuonna kun ajaja täyttää 16 v.

095.3.2 Ajovarusteet

Ajajalla on oltava yllään:

- Pohkeenpeittävät jalkineet
- Kilpailua varten sopiva yhtenäinen (kokonaan peittävä) asu, joka suojaa kylmältä ja loukkaantumiselta moottorikelkan kaatuessa
- Alustasta riippumatta suojaliivi kaikissa niissä luokissa, joissa kelkoissa on liukuesteelliset telamatot
- Hyväksytty turvakypärä (ks. Urheilusäännöstö)
- Top Fuel-luokassa selkäsuoja on aina pakollinen.
- Selkä- ja niskasuojaa suositellaan kuitenkin kaikkiin luokkiin.

095.3.3 Lähtönumero

Moottorikelkat on varustettava numerolaatoilla, joiden on oltava näkyvillä kuomun molemmilla puolilla. Numerokorkeus ja -leveys urheilusäännösten mukaan. Tummat numerot vaalealla alustalla tai päinvastoin. Pysyvä lähtönumero annetaan jokaiselle ajajalle, joka ottaa osaa SM-sarjaan.

095.4 ILMOITTAUTUMINEN

Ilmoittautuminen tapahtuu järjestävän seuran kilpailukutsun lisämääräyksessä esitetyllä tavalla.

Kaikissa kilpailuissa peritään ilmoittautumismaksu, joka ilmoitetaan lisämääräyksessä. Ilmoittautumismaksu jää järjestäjälle, vaikka ilmoittautunut ajaja ei osallistuisikaan kilpailuun. Järjestäjät maksavat ilmoittautumismaksun takaisin ajajalle, jota ei ole hyväksytty tai joka esittää lääkärintodistuksen viimeistään 5 päivää kilpailupäivän jälkeen. Jälki-ilmoittautumismaksu voidaan periä Urheilusäännösten mukaisesti.

Sen jälkeen kun moottoriliitto on hyväksynyt lisämääräykset, järjestävä seura lähettää ne tuomareille sekä www.drag-race.fi -sivuston ylläpitäjälle.

095.4.1 Luokkailmoittautuminen

Ajaja saa ilmoittautua useampiin luokkiin.

095.4.2 Ilmoittautuminen kilpailupaikalla

Ajajan on kilpailukutsussa esitetyn aikataulun mukaan rekisteröidyttävä kilpailusihteerille ja esitettävä kausilisenssi tai lunastettava kertalisenssi.

095.4.3 Luokkajako

Kaikissa kilpailuissa saa osallistua samalla kelkalla kaikkiin ajettaviin luokkiin sillä edellytyksellä, että kelkka täyttää kunkin ajettavan luokan määräykset.

095.5 RATA

Moottorikelkka Drag Racing on kiihdytyskilpailu, joka järjestetään tietyn pituisella ja suljetulla radalla.

- **Radan pituus:** radan maksimipituus on 201,17 m (660 jalkaa, 1/8 mailia). Nurmi-/sänkialustalle suositellaan 121,92 m (400 jalkaa) tai 152,4 m (500 jalkaa). Kilpailumatka mitataan niin tarkasti kuin mahdollista.
- **Radan leveys:** rataa on oltava vähintään 8 m ajajaa kohden.
- **Jarrutusmatka:** jääalustalla min 300 m. Lumella, nurmella tai sängellä vähintään 250 m. HUOM! Top Fuel – sekä Open Modified-luokissa jarrutusmatkan on oltava pysähtymisalueella vähintään 300 m, paitsi nurmella vähintään 250 m. Yleisön turvavyöhykkeen on oltava vähintään 25 m + paluutien leveys mitattuna radan reunasta (ks. 095.20.8).
- **Maalilinja:** maalilinja on merkittävä selvästi joko lipuin, kartioin tai maalatun linjan avulla.

095.5.1 Paluutiet

Paluutiet on sijoitettava niin, että tuleva erä voi startata välittömästi sen jälkeen kun moottorikelkat ovat poistuneet jarrutusradalta. Paluuteiden pinnan ominaisuuksien on oltava samanlaiset kuin kilparadan ja niiden on oltava vähintään 3 m leveitä.

095.6 KATSASTUS

Kohdat, jotka tarkastetaan ja joiden on oltava hyväksytyjä ennen kuin moottorikelkka voi osallistua kilpailuun

1. Oikosulkulaite
2. Variaattorin suojus
3. Käyttöjarru
4. Roiskeläppä
5. Kypärä ja henkilökohtaiset suojarusteet
6. Pukki
7. Katsastuskirja

Liukuesteellisiä telamattoja käyttävistä ajoneuvoista tarkastetaan myös seuraavat kohdat

8. Ajajan turvaliivi
9. Ylempi mattotunnelin suojus
10. Mattotunnelin takasuojus

Kun katsastus on suoritettu, ajaja ja moottorikelkka hyväksyty, kiinnitetään jonkin tyyppinen liimamerkki kelkkaan siten, että toimitsijat lähtöalueella näkevät sen hyvin.

Katsastuspisteessä on oltava koko kilpailun ajan henkilö suorittamassa joko rutiininomaisia tai kilpailujohdon/tuomarin määräämiä pistokokeita. Painoon, polttoaineeseen, melutasoon tai sylinterin tilavuuteen kohdistuvat pistokokeet kuuluvat osana normaalia kilpailukäytäntöä.

095.6.1 Melutason mittaaminen

Kilpailulle myönnetyn ympäristöluvan mukaisesti.

095.6.2 Vaaka

Kilpailuissa, joissa kelkka punnitaan, on vaa'an oltava elektroninen ja sillä on voitava punnita 500 kiloon asti.

Vaa'an toleranssin on oltava +/- 2 kg lämpötila-alueella +20°/-20°. Jos mahdollista, vaaka pitää asettaa suojaiseen paikkaan siten, ettei tuuli pääse vaikuttamaan punnitukseen.

Vaa'an tarkistamiseksi on oltava käytettävissä painostaan tunnettuja esineitä, jotka painavat vähintään 10 kg, mieluiten 25 kg. Jos tarkastuspaino lisätään kelkan painoon, pitää painonlisäyksen täsmätä. Kilpailupaikalla käytettävän vaa'an lukema on voimassa, vaikka se eroaisi muiden vaakojen antamista lukemista.

095.7 HUOLTO

095.7.1 Nostolaitteet

Kilpailijoiden varikkopukki:

Nostettaessa moottorikelkkaa telamaton puhdistusta varten, täytyy nostolaitteiden olla sellaisia, että ne varmalla ja turvallisella tavalla estävät mahdollisia irtoavia osia vahingoittamasta ajajia, tiimijäseniä, toimitsijoita tai yleisöä.

Lähtöalueen nostolaite:

Järjestäjät vastaavat siitä, että ennen ajoa kilpailijalla on mahdollisuus puhdistuttaa telamatto lumesta, jäältä, nurmesta tms. Järjestäjät huolehtivat, että lähtöalueella on vähintään 2 kpl nostopukkeja moottorikelkan telamaton puhdistusta varten sekä vähintään 4 henkilöä (2 henkilöä/nostolaite) nostamassa kelkkaa. Nostolaitteiden pitää olla sellaisia, että ne varmalla ja turvallisella tavalla estävät mahdollisia irtoavia osia vahingoittamasta ajajia, tiimijäseniä, toimitsijoita tai yleisöä. Nostolaitteen tai -koukun on oltava päällystetty siten, että moottorikelkan vahingoilta vältytään. Moottorikelkkaa nostavien toimitsijoiden on käytettävä suojalaseja sekä huonolla alustalla hokkeja.

095.8 VARIKKO

Jokaisessa kilpailussa on oltava varikko. Varikkoalueen pinnan on oltava ominaisuuksiltaan samanlainen kuin kilparadan. Järjestäytymisjonon ja varikon on liityttävä lähtöalueeseen. Varikolla on voimassa tupakointikielto. Järjestäytyessään varikolla on ajajien asetettava kelkan takaosa siten, ettei se ole suunnattu kohti yleisöä, toisia ajajia tai toimitsijoita siltä varalta, että telamatto rikkoontuu.

095.9 LÄHTÖ

095.9.1 Lähtöalue

Lähtölinja: Lumi- tai nurmi-/sänkialustalla pitää järjestäjien käyttää lähtöalustana kelkan mattoa, joka on hyvin kiinnitetty alustaan 12 m ulos lähtölinjasta ja 3 m sen taakse. Lähtömattojen harjan vähimmäiskorkeuden on oltava 20 mm, fullblockstyyppi. Lähtömattojen on oltava niin samankaltaisia kuin mahdollista kaikilla rampeilla. Lisämääräykset määrittävät lähetystavan.

095.9.2 Viralliset merkinannot

Drag Racingissä käytetään ainoastaan seuraavia valomerkkejä:

Valkoinen valo	lähestymisvalo
Keltainen valo	lähtöä ennakoiva valo
Vihreä valo	lähtövalo, lupa lähteä liikkeelle
Punainen valo	varaslähtövalo, ajokielto tai esteitä radalla

095.9.3 Lähtövalokennot

Pre-stage (1. lähestymisvalo) ja stage-valokennojen etäisyyden on oltava 178 mm ja stage- ja guard-kennon (varaslähtökennon) 406 mm. Lähtövalokennojen on sijaittava 300 mm - 500 mm korkeudessa. Radan varrella ja maalissa käytettävien valokennojen on sijaittava 150 - 250 mm korkeudessa tai mikäli mahdollista samassa korkeudessa kuin lähtövalokennot.

095.9.4 Lähettäjän ratkaisuvälä

Pudotuskisassa lähettäjän annettua merkin lähtöviivalle asetukseksi ja yhden ajajan asetuttua lähtöpaikalleen, on toisen ajajan pikimmiten siirryttävä lähtöpaikalleen. Ellei näin tapahdu, lähettäjä päästää lähtöpaikallaan olleen ajajan lähtemään silloin kun hän itse haluaa. Lähtöpaikalleen siirtymättä jäänyt ajaja on silloin poissuljettu. Lähettäjällä on aina asian ratkaisuvälä.

095.9.5 Varaslähtö

Lajittelu

Varaslähdöstä ei anneta rangaistusta.

Pudotuskilpailu

Varaslähtö johtaa lähdöstä sulkemiseen erästä. Vain yksi ajaja erästä voidaan tuomita varaslähdöstä. Kun molemmat ajajat syyllistyvät rikkeeseen, josta seuraa lähdöstä sulkeminen, tuomitaan toinen seuraavassa järjestyksessä ja vain vakavamman rikkeen tekijä suljetaan lähdöstä.

- 1.** Jokin kelkan osa ylittää keskilinjan vastustajan edessä tai vieressä
- 2.** Varaslähtö
- 3.** Erityismääräysten rikkominen
- 4.** Jokin kelkan osa kulkee reunamerkin ulkopuolella tai ajaa reunaesteisiin tai ajanottolaitteeseen
- 5.** Jokin kelkan osa ylittää keskilinjan vastustajan takana
- 6.** Suurten kori- tai moottoriosien levittäminen vastustajan eteen

Jos ajaja tuomitaan ottaneeksi varaslähdön moottorikelkkansa pakokaasusavun vuoksi, tulkitaan se ajanottolaitteiston viaksi, ja edellyttää uusintalähtöä. Olosuhteissa, joissa ajanottolaitteisto ei toimi kunnolla, järjestäjät voivat laittaa maalikameran ja maalituomarin.

095.9.6 Vara-ajajat

Jos joku ajaja ei voi startata ensimmäisellä pudotuskierroksella, hänen tilallaan voi ajaa se ajaja, joka jäi lajittelussa ensimmäisenä kaaviossa ulkopuolelle, jos aikaa on. Vara-ajaja saa ajaa vain kilpailujohdon luvalla. Jos kaaviossa on tilaa useammalle vara-ajajalle, ajavat he vuorollaan sitä mukaa kun erää ajetaan.

095.9.7 Uusintastartti

Jos molemmilla ajajilla on ongelmia ennen lähtöpaikalleen siirtymistä, voi kilpailunjohtaja päättää lähdön uusimisesta. Uusintastartti ajetaan silloin viimeisenä parina ko. kierroksella (luokassa). Ellei näin voida menetellä, ajajat suljetaan kisasta (tämä koskee pudotuskisaa).

095.10 KILPAILU

095.10.1 Lisämääräys

Lisämääräyksissä on oltava SML:n vaatimat tiedot. Lisäksi on oltava tiedot ajanottotavasta, pudotuskisan koosta ja käytettävästä lähetystavasta.

095.10.2 Pakkasraja

Kilpailunjärjestäjä mittaa pakkasen vähintään kolmesta pisteestä ennen starttia. Pakkasraja on -20C^o, jonka muutosta voidaan esittää kilpailupaikalla ajajakokouksessa. Kilpailunjohtaja ja tuomaristo käsittelevät muutosehdotusta ja tekevät siitä päätöksen.

095.10.3 Kilpailumuodot

Vaihtoehto 1

Drag Racing-kilpailuun kuuluu lajittelu- ja pudotuskilpailu (eliminointi). Lajittelun päätyttyä jokaisesta luokasta valitaan parhaat ajajat, jotka sijoitetaan järjestykseen (eliminaattorikaavio), jonka mukaan he osallistuvat pudotuskilpailuun. Pudotuskilpailussa lähtö tapahtuu pareittain, ja se joka ensimmäisenä ylittää maalilinjan, huolimatta ajasta, on voittanut erän ja pääsee seuraavalle kierrokselle. Karsinta-aikojen yhdistäminen ei ole sallittua. Ajaja voi osallistua vähintään kahteen lajitteluajoon, yhteen kummallakin radalla.

Vaihtoehto 2

Erittäin suurella lähtöalueella järjestäjä voi valita vaihtoehdon, jossa ajetaan useammalla kuin kahdella mutta kuitenkin enintään neljällä radalla. Lisäksi järjestäjä voi suorittaa suoran pudotuksen arvotussa järjestyksessä, mutta kilpailujen lisämääräyksestä on selvästi käytävä ilmi mitä menettelyä käytetään ja miten loppukilpailuun edetään.

095.10.4 Kilpailualue

095.10.4.1 Yleisön eristäminen

Koko lähtö- ja maalialue sekä varikko ja kaikki ne paikat, jotka joko ajajille välttämättömän esteettömän ajon varmistamiseksi tai yleisön suojaamiseksi on tarpeen, on eristettävä varmalla tavalla.

095.10.5 Ajanotto

Jos ajanotossa käytetään elektronista lähtölaitetta (jouluukuusi), Pro Start 0,4 sekuntia ennen vihreää valoa, lähtö tapahtuu aina vihreän valon syttyessä. Ajanottotapa on aina ilmoitettava lisämääräyksessä. Tietyn tyyppiset ajanottolaitteet näyttävät ajan ja loppunopeuden lisäksi myös reaktioajan, 60 jalan ajan, aikakortin ja tulostaulun. Ajanotossa on oltava 1/1000 sekunnin tarkkuus. Lähtölaitteen etäisyys lähtölinjasta on oltava 11 m +/- 2 m.

095.10.6 Ajajan ja moottorikelkan vaihtaminen

Kilpailunjohtolla on oikeus sallia ajajan ja/tai moottorikelkan vaihtaminen sillä edellytyksellä, että välittömät kilpailussa voimassaolevat määräykset täyttyvät. Vaihto on sallittua kuitenkin ainoastaan 60 minuuttia ennen vahvistettua luokan ensimmäistä starttiaikaa.

095.10.7 Hyväksyty karsinta-aika

Ajajan on moottorikelkkansa omalla moottorivoimalla lähdeävä starttilinjalta niin, että ajanotto alkaa sekä ohittaa maalilinja ennen kuin kunkin ajanottolaitteen maksimiaika on kulunut.

095.10.7.1 Sama aika karsinnassa

Jos kaksi ajajaa on saanut saman ajan 1/1000 sekunnin tarkkuudella karsinnassa niin ajaja, jolla on korkeampi loppunopeus tämänhetkiselällä ajalla, lajitellaan paremmaksi. Ellei eroa saada syntymään näinkään, suoritetaan arvonta ja voittaja saa paremman sijoituksen.

095.10.8 Moottorikelkan käyttöoikeus ja ulkopuolinen apu

- Kilpailun aikana kelkassa on oltava ajaja, joka vastaa, että moottorikelkka voidaan siirtää lähtö-/järjestäytymisjonoon.
- Lähtöalueella saa olla ainoastaan ajaja sekä max 2 mekaanikkoa sekä toimitsijoita.
- Ainoastaan ajaja saa koskea moottorikelkkaan sen jälkeen kun pre-stage-valot ovat syttyneet.
- Startista maaliintuloon asti on ajajan pidettävä molemmat jalat niille tarkoitetuilla paikoilla kelkassa.
- Aina lämmittelyn aikana telamaton rullatessa on

käytettävä pukkia sekä oikosulkulaitteen on oltava kytkettynä ajajaan.

- Kaahailu varikolla, lähtöjonossa tai paluutiellä on kielletty. Max nopeus varikolla on kävelytahti.
- Moottorikelkan alle on varikolla asettava neulahuopatyypinen, hyvän imukyvyn omaava huoltomatto. (SML Urheilusäännösten ympäristösääntö 025)

095.10.9 Radan valinta

Pudotusajon 1. kierroksella radan voi valita aika-ajossa paremman ajan saavuttanut ajaja. Pudotusajojen seuraavilla kierroksilla radan voi valita se ajaja, jolla on parempi aika edelliseltä kierrokselta.

095.10.10 Semifinaali

B-finaali ajetaan aina vaikka molemmissa semifinaalilähdöissä joko toinen tai molemmat semifinalistit olisivat ottaneet varaslähdön.

095.10.11 Kilpailun voittaja

Voittaakseen lähdössä ja päästäkseen jatkoon seuraavalle kierrokselle pudotuskisassa, on ajajan suoritettava normaali startti ja ylitettävä maalilinja. Sama koskee single-ajoa.

Ilman joulukuusta suoritettavassa ajanotossa kilpailun johtaja ratkaisee menettelytavan em. tilanteessa tapauskohtaisesti. Jonkin lähdön uusimiseen pudotuskisassa jonkin parin kohdalla turvaudutaan vain jos ajanottolaitteeseen tulee vika tai toimitsija tekee virheen ja vain silloin jos joku virheistä on ratkaiseva lähdön etenemiselle. Lähtö ajetaan uudestaan tuloksesta riippumatta ja ainoastaan kilpailunjohtajan luvalla.

095.10.12 Pudotuskilpailu

Pudotuskilpailu suoritetaan esikaavion mukaan. Suurin määrä kaavioita on 32. 3-5 karsijaa ajavat 4-kaavioisen, 6-12 karsijaa ajavat 8-kaavioisen, 13-27 karsijaa ajavat 16-kaavioisen, 28 tai enemmän karsijaa ajavat 32-kaavioisen.

095.11 TURVALLISUUS

Kilpailujen aikana on kilpailualueella oltava lääkäri tai sairaanhoitaja, jolla on kokemusta ensihoidosta. Riittävien ensiapuvälineiden on oltava saatavilla. Vaadittavat lisäresurssit määritellään kilpailukohtaisesti. Ambulanssin on oltava käytettävissä kilpailupaikalla tai sellaisen etäisyyden päässä, että se voi olla paikalla 15 minuutissa. Ensiapuhenkilökunta ja ambulanssi saavat sisältyä kilpailusäännöstyössä olevaan ensiapuvalmiuteen.

095.11.1 Paloturvallisuus

Jokaisella varikolla on oltava vähintään kaksi käyttökelpoista, 6 kg jauhesammutinta.

095.12 TOIMITSIJAT

Jokaisessa kilpailussa on oltava nimetty turvallisuuspäällikkö. Turvallisuuteen liittyviä tehtäviä hoitavan toimitsijan on oltava tehtävään koulutettu. Pimeässä työskentelevillä toimitsijoilla on oltava heijastimet.

095.13 TEKNISET MÄÄRÄYKSET

Moottorikelkkoja koskevat säännöt Stock-luokissa tulkitaan seuraavalla tavalla: se mikä ei ole erityisesti sallittua säännöissä, on kielletty. Moottorikelkan on oltava oleellisesti alkuperäinen ja sarjavalmisteinen sekä sen on oltava ko. vuosimallin näköinen ulkonäöltään.

Moottorin pakokaasujärjestelmään, kaasuttimen / ruiskutuksen ja ilmanpuhdistajan voimansiirtokotelon, alustan, polttoainetankin, tankin kotelon, kuomun, alapohjan/alakuomun, istuinpenkin ja jousitusjärjestelmien on oltava kyseessä olevan vuosimallin mukaisesti alkuperäisiä, ellei muuta mainita ko. luokan säännöissä.

Ahtaminen ja ilokaasu N²O eivät ole sallittuja, paitsi Top Fuel- ja Trail Unlimited-luokissa. Moottorit/moottorinosat moottoripyöristä, autoista, maastoajoneuvoista, meri- tai vesivoimasta eivät ole sallittuja, ellei muuta mainita ko. luokan säännöissä.

095.13.1 Balanssipaino

Hyvin kiinnitetty balanssipaino moottorikelkassa on sallittu. Kiinnitykseen on käytettävä vähintään 1 kpl M8-pultteja tai useampia M6-pultteja, laatu 8,8, joissa on aluslevy ja itse-lukittuva mutteri.

095.13.2 Etupää

Etupään rakenteen on oltava sellainen, että moottorikelkkaa voidaan ohjata lumisella radalla ja luonnollisilla epätasaisuuksilla, joita radalla esiintyy. Kaikki moottorikelkat tulee varustaa yksilöllisellä, iskunvaimentimin varustetulla rakenteella (lehtijousitus ei ole sallittua). Top Fuel-luokassa on oltava kaasuiskunvaimentimet.

095.13.3 Istuinpenkki

Kaikissa moottorikelkoissa on oltava pinnoitettu istuinpenkki eli liukusuoja, jonka vähimmäispituus on 600 mm ja leveys sama kuin tunnelin. Tämä on vähimmäisvaatimus, ellei ko. luokan säännöissä edellytetä alkuperäistä tai alkuperäisen näköistä istuintyyntä.

095.13.4 Jarrujärjestelmä/käyttöjarru

Moottorikelkassa on oltava vähintään yksi toimiva käyttöjarru. Alkuperäiskahva tai muu kahva sallitaan, vaikkei 19 mm kuulaa olisi. Pro Stock-, Open Modified ja Top Fuel -luokissa suositellaan jarrua, joka toimii vaikka voimansiirtoketju olisi vaurioitunut. Jos jarrulevy on asennettu vetoakselin päähän mattotunnelin ulkopuolelle, täytyy sen päällä olla tukevasti kiinnitetty suoja, materiaalipaksuudeltaan vähintään 2 mm teräs tai 3 mm alumiini.

095.13.5 Jousitus

Kaikissa moottorikelkoissa on oltava suksien ja rungon alimman kohdan välissä sekä alustan ja rungon alimman kohdan välissä hyväksyttävä joustoväli ao. luokan määräysten mukaisesti. Katsastuksessa kelkan joustoväli mitataan seuraavista tarkistuskohdista (ks. kuva 095.20.1).

Hyväksyttävä joustoväli: jousituksessa/telastossa on oltava rajoitinkumit siten, että jousituksen pohjatessa kelkan runko, astinlaudat tai alakuomu eivät saa ottaa kosketusta maahan. Joustoväliä mitattaessa ajajan on oltava kelkan päällä.

095.13.6 Jäähdytysjärjestelmä

Moottorikelkassa on oltava jäähdytysjärjestelmä, joka on mitoitettu niin, ettei se estä lähdön/kilpailun etenemistä tai läpivientä.

095.13.7 Ketjunsuojus

Kaikissa moottorikelkoissa on oltava voimansiirtoketjun ympärillä suojus 360° eli kauttaaltaan ympäri. Lisäksi sen on oltava ulkopuolelta 3 mm paksuinen alumiinisena tai 2 mm paksuinen teräksisenä, elleivät ko. luokkamääräykset edellytä alkuperäistä voimansiirtosuojusta.

095.13.8 Kuomu

Kaikissa moottorikelkoissa on oltava kuomu, joka peittää moottorin edestä, päältä ja sivuilta. Tämä vaatimus pätee, ellei alkuperäistä ulkonäköä edellytetä kulloistakin luokkaa koskevissa määräyksissä.

095.13.9 Liukupohjat/kääntöpyörästä

Kääntöpyörien määrä: vapaavalintaisesti on sallittua asentaa ylimääräiset tai vähentää niiden määrää kaikissa luokissa. Kaikissa luokissa on sallittua vaihtaa muoviset liukupohjat vapaavalintaisesti materiaalista valmistettuihin. Sänki-/nurmikisoissa voidaan liukupohjat poistaa.

095.13.10 Liukupohjien voitelemine

Liukupohjien voitelemine on sallittua ympäristönäkökohdat huomioiden.

095.13.11 Mattotunneli

Mattotunnelin sisäleveys saa olla enintään 500 mm ja vetomaton on mahduttava sen sisään.

095.13.12 Mattotunnelin takasuojus

Luokasta riippumatta kaikkiin moottorikelkkoihin, joissa on liukusteellinen telamatto, on kiinnitettävä mattotunnelin takaosaan samasta materiaalista ja kovuudesta valmistettu suoja kuin tunnelin muut osat. Sen tarkoitus on estää ajajan jalkoja ja sääriä joutumasta kosketukseen vetomaton kanssa. Suojuksen on peitettävä tunnelin sivu- ja takaosa. Suojuksen tulee lähteä takaiskunvaimentimen ja telin kiinnikkeistä ja ulottua mattotunnelin taka-aukon yli (ks. kuva 095.20.3).

A-enintään 65 mm mitattuna maton harjanteelta tai vaihtoehtoisesti teräsrimasta tai levystä suojuksen takareunaan. B-enintään 25 mm, ajajan ollessa kyydissä, mitattuna takimmaisena mattopyörän keskipultista suojuksen alareunaan.

095.13.13 Mattotunnelin yläpuolinen suoju

Vakioluokkia lukuunottamatta muiden luokkien kelkoissa, joissa on liukusteellinen telamatto, tulee mattotunnelin yläpuolisen suojuksen olla vähintään 3 mm paksuinen. Ellei näin ole, on siihen kiinnitettävä alumiinilevy, joka on saman levyinen kuin muu tunnelin takaosasta vetoakselin keskilinjaan saakka (ks. kuva 095.20.2).

095.13.15 Oikosulkumekanismi (hätäkatkaisija)

Kaikissa moottorikelkoissa on oltava laite, joka katkaisee automaattisesti ensiövirran ja mahdollisen automaattisen polttoainesyötön ajajan pudotessa kelkan päältä. Laukaisuhihnan on oltava asianmukaisesti kiinnitettynä ajajaan.

095.13.16 Painorajat (ProStock-luokka)

Punnitus suoritetaan vähintään 1/3 luokittain kattavalla otoksella. Moottorikelkkaan hyvin ankkuroitu lisäpaino on sallittu. Vähimmäispainot koskevat jäällä, lumella ja nurmella/sängellä ajettavia kilpailuja.

095.13.17 Painovyö

Kaikentyyppisten painovyöiden käyttö, joita ajajalla on yllään tai jotka ovat irrallisina moottorikelkassa, on kielletty.

095.13.18 Polttoaineet

Eri kilpaluokissa sallitut polttoaineet:

1 Vakioluokat:

Urheilusäännösten kohta 032.

2 ProStock, Open Modified ja Trail Unlimited

Urheilusäännösten mukainen kaupabensiini, metanoli sekä lyijytön kilpapolttoaine.

3. Top Fuel

Polttoaine määräykset samat kuin Open Modified- luokassa.

Lisäksi sallitaan nitrometaani ja ilokaasu N²O.

Lisäksi pohjoismaisissa kilpailuissa sallitaan Svemo:n (*Svenska Motorcykel- och snöskoterförbundet*) sääntöjen mukaiset polttoaineet.

095.13.19 Polttoainejärjestelmä / Polttoainesäiliö

Polttoainesäiliö ei saa sijaita kelkan moottoritilassa. Paineistettu polttoainesäiliö tai -järjestelmä ei ole sallittu.

Turboahdetuissa kelkoissa pitää polttoainesäiliön olla riittävän kaukana ahtimesta.

Käytettäessä kahta tai useampaa polttoainesäiliötä, toiminto ei saa olla sellainen, että ajaja voi ajaa vain yhdellä polttoainesäiliöllä kerrallaan. Kaikkien polttoainesäiliöiden on oltava toiminnassa samanaikaisesti.

095.13.20 Pukki

Lämmittelyssä on moottorikelkka pidettävä lämmittelypukilla. Sen lisäksi on ajajan oltava kytkettynä oikosulkumeکانismiin.

Pukin rakenne: sivu- ja takalevyjen on oltava vähintään 2 mm vahvuista terästä tai 3 mm vahvuista alumiiniä. Jos käytetään kehysrakennetta, täytyy tämän olla valmistettu teräksestä, joka on minimissään kokoa 20 x 20 x 1,5 mm. Takalevyn on, jos mahdollista, oltava kiinnitetty kehysrakenteen sisäpuolelle, jolloin riittää, että se hitsataan kiinni ja pultataan läpimenevillä pulteilla. M6-kokoisia pultteja on oltava vähintään 4 kpl sivua kohden, etäisyys pulttien välillä enintään 100 mm. Jos takalevy kiinnitetään kehysrakenteeseen ulkopuolelta, on se hitsattava kokonaan kehysrakenteeseen. Sivulevyjen on ulotuttava telamaton takapyörän keskiöön saakka (ks. kuva 095.20.6).

095.13.21 Roiskeläppä

Kaikissa moottorikelkoissa on oltava roiskeläppä, joka on mitoitettu siten, että irtoavat osat jäävät siihen. Roiskeläppän on oltava sen pituinen, että kun ajoneuvo on kuormitettu, roiskeläppä ulottuu enintään 100 mm maasta. Moottorikelkassa, jossa on

liukusteillä varustettu telamatto, tulee roiskeläpän ulottua maan tasalle ajajan ollessa kelkan päällä.

095.13.22 Takapuskuri

Kaikissa moottorikelkoissa on oltava mattotunnelin taka-suojukseen kiinnitetty takapuskuri, joka mahdollistaa kelkan nostamisen pukille.

095.13.23 Variaattorin suojus

Kaikissa moottorikelkoissa on oltava variaattorin ja hihnan suojukset luokkamääräysten mukaisesti. Pystysuuntaisen peitelevyn kiinnittäminen kumilenkeillä variaattorin ulkopuolelle on kiellettyä. Suositellaan teräksistä epäkeskolukkoa.

A) Stock-luokissa on oltava alkuperäinen variaattorin suojus.

B) ProStock-, Open Modified-, Trail Unlimited- ja Top Fuel -luokissa vaaditaan variaattorin peittävä suojalevy ja hihna, jonka täytyy olla variaattorin levyinen, minimipaksuus 2 mm terästä tai 3 mm alumiinia. Vaihtoehtoisesti alkuperäisen variaattorin voi peittää koko pituudeltaan teräksinen, min 10 mm paksuinen kumimatto/-liina, joka on saman levyinen kuin variaattorin suoja muuten ja kiinnitetty kolmella M6-pultilla ja korjauslevyllä jokaisesta alustan kulmasta. Sen on ulkopuolella ulotuttava vähintään keskipulttiin asti ja oltava vähintään 2 mm terästä tai 3 mm alumiinia (ks. kuva 095.20.4).

095.13.24 Vetojärjestelmä

Vetohihnoilla varustetun variaattorin on oltava moottorin ja telamaton välisenä vetojärjestelmänä kaikissa moottorikelkoissa.

095.13.25 Yleiset ajoneuvomääräykset

Yleisiä ajoneuvomääräyksiä noudatetaan, ellei ao. luokkaa koskevissa määräyksissä määrätä muuta.

095.14 NUORISO 600 ilma

12- 16-vuotiaille ajajille.

095.15 STOCK (luokka E)

Kaikkien moottorikelkkojen on noudatettava melutaso- ja polttoaine-vaatimuksia ottaen huomioon yleiset ajoneuvomääräykset.

095.15.1 Ilmanpuhdistaja

Sallitaan muutos ainoastaan kelkan valmistajan alkuperäisen spesifikaation mukaan.

095.15.2 Iskunvaimennin/jouset

Vapaavalintaiset iskunvaimentimet ja jouset. Alkuperäiset

kiinnityspaikat on kuitenkin säilytettävä.

095.15.3 Joustoväli

Lumialustalla min. 75mm. Jäällä, nurmella tai sängellä min. 50 mm.

095.15.4 Jäähdytysjärjestelmä

Ainoastaan alkuperäinen jäähdytysjärjestelmä on sallittu. Neste-, puhallin- tai ilmajäähdytys on säilytettävä. Jäähdytyspiiriä ei saa siirtää tai modifioida, poikkeuksena pikakytkennät. Ainoastaan kelkoissa, joissa on liukuesteelliset telamatot, saa mattotunneliin sijoitetun alkuperäisen jäähdyttäjän siirtää vapaavalintaiseen paikkaan mattotunnelin sisälle, päälle tai sivuille.

095.15.5 Kaasutin/ruiskutus/ilmanpuhdistaja

Kunkin moottorin / mallin alkuperäinen. Kaikenlainen kaasuttimen, imun ja ruiskutuksen sisä- tai ulkopuolinen käsittely on kielletty.

095.15.6 Kaasutin/ruiskutusjärjestelmät

Kussakin kaasutinmallissa pääsuutin ja tyhjäkäyntisuutin, kuristusneula ja alkuperäinen ilmaläppä. Ruiskutusjärjestelmässä vakiopaineistettu ruiskutuksen säätö on sallittu BoonDockeria käyttäen. Samoin Power Commanderin käyttö on sallittua.

095.15.7 Kampiakseli

Kampiakselin tasapainotus ja suuntaus sekä kampiakselitappien hitsaus on sallittua.

095.15.8 Läppärunko/läppäventtiili

Ainoastaan kunkin mallin alkuperäiset läppärungot ovat sallittuja. Kuitenkin vapaavalintaisia läppäventtiilejä saa käyttää. Vain alkuperäiset luistinlevyt kussakin moottorimallissa.

095.15.9 Mittaristo

Alkuperäinen mittaristo. Vapaavalintainen lisämittaristo sallitaan.

095.15.10 Moottori

Mitään moottorin sisä- tai ulkopuolisia osia ei saa vaihtaa, pienentää tai suurentaa siitä mitä ne ovat olleet moottorinvalmistajalla moottorin mallin alkuperäis-spesifikaatiossa. Minkäänlainen käsittely kuten kiillotus, suihku-puhdistus, poraus tai hitsaus paitsi luokitustoimenpiteet.

095.15.11 Männät

Ainoastaan alkuperäisiä, standardi- tai ylimitoitettuja mäntiä, samaten männäntappeja, lukkoja ja männänrenkaita saa käyttää.

Männän merkki on vapaavalintainen sillä edellytyksellä, että se on vastaava kuin kunkin moottorimallin alkuperäis-spesifikaatiossa.

095.15.12 Ohjaussukset

Kunkin mallin alkuperäiset.

095.15.13 Pakokaasujärjestelmä

Vain kunkin mallin alkuperäinen on sallittu. Pakoputken käämit-täminen lämpöä eristävällä materiaalilla on sallittua.

095.15.14 Ruiskutus

Ohjaussirujen tai promin vaihtaminen/uudelleenohjelmointi on sallittu alkuperäisten tehdasasennusten rajoissa.

095.15.15 Sylinteri

Sylinterin poraaminen yli valmistajan alkuperäisestä porauksesta voidaan suorittaa, max. 0,5 mm per sylinteri. Vuoraaminen pienemmäksi ei ole sallittua.

095.15.16 Sytytysjärjestelmä

Ainoastaan alkuperäinen sytytysjärjestelmä kussakin mallissa sallitaan. Vapaavalintainen ajoituksen säätäminen ilman lisä-laitteita. Valopuola on säilytettävä. Vapaavalintainen sytytys-tulppa.

095.15.17 Tasapainoakseli

Alkuperäiset tasapainoakselit säilytettävä.

095.15.18 Telamatto/telasto

Vapaavalintainen muovinen tai kuminen telamatto. Teräksiset tai titaanivahvisteiset telamatot eivät ole sallittuja. Vetopyörästä ja/tai vetopyörää saa vaihtaa niin, että ne sopivat telamatolle. Myös vetopyörästä halkaisijan saa muuttaa.

095.15.19 Tuulilasi

Kunkin moottorikelkkamallin alkuperäinen tai voidaan poistaa kokonaan.

095.15.20 Variaattori/variaattorit

Vapaavalintaiset sillä edellytyksellä, että käytetään oman moottorikelkan merkin variaattoreita ja että variaattorin halkaisija on sama kuin kussakin alkuperäisessä moottorikelkkamallissa. Vapaavalintainen varustus, jolla tarkoitetaan: painot, jouset ja heliksit.

Variaattoria vasten olevien levyjen vastepinnan sorvaus/puhdistus sekä tasapainotus on sallittua. Variaattorilevyä ei saa sorvata/puhdistaa niin paljon, että sitä voidaan katsoa selvänä samanaikaisena heikentämisenä. Vapaavalintainen hihna.

095.15.21 Voimansiirtoketju/hammaspyörä

Vapaavalintainen ketju ja hammaspyörä sillä edellytyksellä, että ne sopivat alkuperäisen voimansiirtokotelon sisään kussakin mallissa.

095.15.22 Öljynvoitelujärjestelmä

Öljynvoitelujärjestelmän voi poistaa ja reiän tukkia.

095.16 PRO STOCK (luokka E)

Kaikkien moottorikelkkojen on noudatettava melutaso- ja polttoaine- ja painoindeksijä

095.16.1 Ajovalot

Ajovalot saa poistaa.

095.16.2 Alapohja/alakuomu

Alapohjaa/alakuomua saa modifioida, mutta alkuperäinen siluetti-ulkonäkö täytyy säilyttää.

095.16.3 Etujousitus

Etujousitus haruksineen ja tukivarsineen on säilytettävä ulkonäöltään alkuperäisen näköisenä kussakin mallissa. Materiaalivaihdokset ovat sallittuja sillä edellytyksellä, että alkuperäinen ulkonäkö ja materiaalinvahvuus säilyvät. Materiaalivaihdoksella tarkoitetaan teräksestä kromimolybdeenin, titaaniin tai vastaavaan.

095.16.4 Eristys

Moottoritilan eristyksen saa purkaa sillä edellytyksellä, että se ei vaikuta alkuperäiseen ulkonäköön.

095.16.5 Istuinpenkki

Istuinpenkkiä voidaan laskea max 50mm. Istuinpenkin runko voidaan valmistaa toisesta materiaalista sillä edellytyksellä, että se ei vaikuta alkuperäiseen ulkonäköön.

095.16.6 Joustoväli

Joustoväli lumella min 75 mm ja jäällä, nurmella tai sängellä min 50 mm.

095.16.7 Jäähdytysjärjestelmä

Vapaavalintainen sillä edellytyksellä, että se ei vaikuta alkuperäiseen ulkonäköön.

095.16.8 Kaasutin/ruiskutus/imu

Vapaavalintainen kaasuttimen/ruiskutuksen/imun tyyppi

095.16.9 Kakkosakseli/vetoakseli

Vapaavalintainen kakkosakseli/vetoakseli.

095.16.10 Kallistuksen vakain

Kallistuksen vakaimen ja sen kiinnitykset saa poistaa

095.16.11 Kampiakseli/kiertokampi

Vapaavalintainen kampiakseli ja iskupituus sekä vapaavalintaiset kiertokammet ja cc-mitta.

095.16.12 Kuomu

Kuomun saa vaihtaa toisesta materiaalista tehtyyn kuomuun sillä edellytyksellä, että alkuperäinen ulkonäkö säilytetään kussakin mallissa. Alkuperäiset tuuletusreiät saa peittää kuomun värisellä materiaalilla. Lisätuuletusreikiä saa tehdä kuomuun sillä edellytyksellä, että alkuperäinen siluettiulkonäkö säilytetään. Ylimääräiset ulkonevat ilmanohjaimet (scoop) eivät ole sallittuja.

095.16.13 Läppäventtiili/läppärunko

Vapaavalintainen läppäventtiilin ja -kotelon tyyppi.

095.16.14 Mittaristo

Vapaavalintainen mittaristo. Poistetusta mittarista jäävän reiän voi peittää.

095.16.15 Moottori

2 ja 4-tahtimoottorit.

Pro Stock -luokassa käytetään painoindeksijärjestelmää, joka osoittaa minimipainon moottorikelkalle yhdessä ajajan kanssa, huomioiden tekijät, jotka aiheutuvat 2- tai 4-tahtisuudesta (sylintereiden lukumäärästä).

095.16.16 Moottorinkiinnitys/momenttivarsi

Vapaavalintainen moottorinkiinnitys/moottorityyny. Äänenvaimentaminen on sallittua. Moottorin momenttivarren saa asentaa.

095.16.17 Ohjauslaitteisto

Kaikkien ohjauslaitteiston osien tulee olla vähintään alkuperäisiä. Ohjaustangon saa modifioida tai vaihtaa jos nämä ovat suorituskykyisempiä kuin alkuperäinen. Painoa alentavat yksityiskohdat eivät ole sallittuja. Ohjauksen tyyppi on vapaavalintainen sillä edellytyksellä, että se ei vaikuta turvallisuuteen.

95.16.18 Ohjaussukset

Vapaavalintainen tyyppi. Lumella minimipituus 750 mm, leveys 100 mm. Jäällä, nurmella tai sängellä minimipituus 500 mm, leveys 75 mm.

095.16.19 Paino/kuutio-indeksi

PAINOINDEKSI- PRO STOCK (Jää/lumi, nurmi/sänki) Voimassa 1.1.2007 alkaen

2 tahti / 2 sylinteriä

Max 1224cc - Min.paino 310 kg
Max 1173cc - Min.paino 305 kg
Max 1122cc - Min.paino 300 kg
Max 1071cc - Min.paino 295 kg
Max 1020cc - Min.paino 290 kg
Max 969cc - Min.paino 285 kg
Max 918cc - Min.paino 275 kg
Max 867cc - Min.paino 265 kg
Max 816cc - Min.paino 255 kg
Max 765cc - Min.paino 250 kg
Max 714cc - Min.paino 245 kg

2 tahti/ 3 sylinteriä

Max 1326cc - Min.paino 350 kg
Max 1275cc - Min.paino 345 kg
Max 1224cc - Min.paino 340 kg
Max 1173cc - Min.paino 335 kg
Max 1122cc - Min.paino 330 kg
Max 1071cc - Min.paino 325 kg
Max 1020cc - Min.paino 320 kg
Max 969cc - Min.paino 315 kg
Max 918cc - Min.paino 305 kg
Max 867cc - Min.paino 295 kg
Max 816cc - Min.paino 285 kg
Max 765cc - Min.paino 280 kg
Max 714cc - Min.paino 275 kg

2 tahti / 4 sylinteriä

Max 1326cc - Min.paino 360 kg
Max 1275cc - Min.paino 355 kg
Max 1224cc - Min.paino 350 kg
Max 1173cc - Min.paino 345 kg
Max 1122cc - Min.paino 340 kg
Max 1071cc - Min.paino 335 kg
Max 1020cc - Min.paino 330 kg
Max 969cc - Min.paino 325 kg
Max 918cc - Min.paino 315 kg
Max 867cc - Min.paino 305 kg
Max 816cc - Min.paino 295 kg
Max 765cc - Min.paino 290 kg
Max 714cc - Min.paino 285 kg

4 tahti 4 sylinteriä

Max 1377cc - Min.paino 315 kg
Max 1326cc - Min.paino 305 kg
Max 1275cc - Min.paino 300 kg
Max 1173cc - Min.paino 290 kg
Max 1122cc - Min.paino 285 kg
Max 1071cc - Min.paino 280 kg
Max 1020cc - Min.paino 275 kg

4 tahti/ 3 sylinteriä

Max 1377cc - Min.paino 305 kg
Max 1326cc - Min.paino 295 kg
Max 1275cc - Min.paino 290 kg
Max 1224cc - Min.paino 285 kg
Max 1173cc - Min.paino 280 kg
Max 1122cc - Min.paino 275 kg
Max 1071cc - Min.paino 270 kg
Max 1020cc - Min.paino 265 kg

4-TAHTI /

4-tahtimoottorilla varustetuissa kilpakoneissa on sallittu ainoastaan alkuperäinen kampikammio. Alustan ja kampikammion pitää olla samasta kone-mallista.

095.16.20 Pakokaasujärjestelmä/melutaso

Vapaavalintainen tyyppi ja malli sillä edellytyksellä, että ne mahtuvat kuomun alle. Pakokaasuputken suuputken saa laskea vapaavalintaiseen paikkaan alapohjaan/alakuomuun tai väliin sillä edellytyksellä, että se vaikuttaa alkuperäiseen ulkonäköön mahdollisimman vähän. Sallittu melutaso enintään 120 dB/A.

095.16.21 Polttoaineen letkutus

Polttoaineletkujen pitää olla vahvistettua kumia ja letkun-kiristimillä hyvin kiinnitettyjä. Hyvälaatuisia Silicon- tai Viton letkuja voidaan käyttää ahtaissa tiloissa.

095.16.22 Polttoainepumppu

Vapaavalintainen polttoainepumppu.

095.16.23 Polttoainesäiliö

Polttoainesäiliön ei tarvitse olla alkuperäistä mallia.

095.16.24 Roiskeläppä

Roiskeläpän kiinnityksen pitää olla siten suunniteltu, että se estää roiskeläpän ajautumisen telaston ja rungon väliin.

095.16.25 Sylinteri

Vapaavalintainen tyyppi ja malli.

095.16.26 Sylinterin kansi

Vapaavalintainen tyyppi ja malli.

095.16.27 Sytytysjärjestelmä

Vapaavalintainen sytytysjärjestelmän tyyppi ja malli.

095.16.28 Sähköjärjestelmä

Sähköjärjestelmän saa poistaa

095.16.29 Telamatto

Vapaavalintainen telamaton tyyppi sillä edellytyksellä, että se mahtuu alkuperäisen mattotunnelin sisälle.

095.16.30 Telasto

Vapaavalintainen telaston ja siihen kuuluvien kiinnikkeiden ripustuksien tyyppi.

095.16.31 Alustan vahvistus

Alustan vahvistus on sallittua sillä edellytyksellä että se ei vaikuta alkuperäiseen ulkonäköön.

095.16.32 Variaattori

Vapavalintainen ensisijainen ja toissijainen variaattori.

095.16.33 Vetopyörä

Vapaavalintainen vetopyörän tyyppi sillä edellytyksellä, että alustaa tai mattotunnelia ei tarvitse modifioida.

095.17 OPEN MODIFIED 1050/TOP FUEL (luokka F)

Kaikkien moottorikelkkojen on noudatettava melutaso-, polttoaine- sekä painovaatimuksia yleisten ajoneuvomääräysten lisäksi.

095.17.1 Ahdin (Blower, Super charger)

Ahtimellisessa moottorikelkassa saa käyttää polttoaineena ainoastaan metanolia, etanolia tai bensiiniä. Ahtimen suojaus/räjähdyssidonta on pakollinen, etteivät rikkoutuneen ahtimen osat pääse sinkoutumaan ympäristöön. Sidontajärjestelmä voidaan muodostaa hihnoista tai sirpalesuojista.

095.17.2 Ilokaasu N²O

Ilokaasupullon lämmittäminen avoimella liekillä on kielletty. Suositellaan sähkölämmitteistä termostaattiohjausta. Ilokaasupullolla varustetut moottorikelkat on varustettava varoituskolmiolla, jossa on mustin kirjaimin keltaisella pohjalla teksti "Syttymisvaaran uhatessa kaasusäiliö vietävä turvaan", tai kaasupullomerkillä, joka kiinnitetään näkyvään paikkaan moottorikelkan kummallekin sivulle. Ilokaasupulloja ei saa täyttää varikkoalueella. Ilokaasuletkun on oltava ao. käyttöön tarkoitettu ja sen täytyy kestää vähintään 3000 psi:tä. Ilokaasupulloa ei saa sijoittaa kuomun alle. Ilokaasupullossa on oltava varoventtiili.

095.17.3 Joustoväli

Lumella min 100 mm. Jäällä, nurmella tai sängellä min 75 mm.

095.17.4 Moottori

Vapaa viritys, vapaa sijoitus moottoritilassa. Ilokaasu ja ahtaminen ovat kiellettyjä Open Modified-luokassa, mutta ovat sallittuja Top Fuel-luokassa.

095.17.5 Nitrometaani

Nitrometaania ei saa käyttää yhdessä turbon tai kompressorin kanssa. Nitrometaania käyttävissä moottorikelkoissa on oltava polttoaineventtiilin "shut off"-katkaisin, joka sulkeutuu automaattisesti jos ajaja putoaa kelkasta.

095.17.6 Ohjaussukset

Vapaavalintainen tyyppi. Lumella minimipituus 750 mm, leveys 100 mm.
Jäällä, nurmella tai sängellä minimipituus 500 mm, leveys 75 mm.

095.17.7 Pakokaasujärjestelmä/melutaso

Vapaavalintainen konstruktio. Sallittu melutaso enintään 120 dB(A). Pakokaasujärjestelmää rakennettaessa on huomioitava ajajan turvallisuus ja johdatettava pakokaasu pois ajajasta.

095.17.8 Polttoaineletkut

Polttoaineletkujen pitää olla vahvistettua kumia ja letkunkiristimillä hyvin kiinnitettyjä. Hyvälaatuisia Silicon- tai Viton-letkuja voidaan käyttää ahtaissa tiloissa.

095.17.9 Polttoainesäiliö

Moottorikelkoissa, joissa moottori on käännetty siten, että pakokaasun poisto on suunnattu taakse kohti ajajaa sekä kaasuttimet suunnattu eteenpäin, saa polttoainesäiliön sijoittaa kuomun alle.

Säiliö sijoitetaan silloin niin kauas keulasta kuomun alle kuin käytännössä on mahdollista. Säiliön ja moottorin välissä on oltava 1 mm alumiinilevystä valmistettu tiivis paloseinä (skott). Säiliötilan on oltava hyvin ventiloitu (järjestetty ilmanvaihto).

095.17.10 Runko

Vapaavalintainen rakenne. Pituus max 3500 mm. Leveys max 1500 mm.

095.17.11 Variaattori, telamatto, alusta, vetoakselit ja vetopyörä

Vapaavalintaiset.

095.18 TRAIL UNLIMITED

Kaikkien moottorikelkkojen on noudatettava melutaso- ja polttoaine-vaatimuksia ottaen huomioon yleiset ajoneuvomääräykset.

Trail Unlimited-luokassa moottorikelkan on oltava rekisteröity reittikelkka.

Trail Unlimited-luokassa noudatetaan Stock-luokan sääntöjä seuraavin poikkeuksin:

095.18.1 Moottori

Moottori vapaa. Virittäminen ja ahtaminen on sallittu. Myös ilokaasun käyttö sallittu.

095.18.2 Alusta

Alustan jatkaminen on sallittu.

095.18.3 Runko

Rungon jatkaminen sallittu.

095.18.4 Variaattori/variaattorin suoja

Vapaavalintainen. Kilpailussa käytettävä vastaavaa suojaa kuin Top Fuel-luokassa.

095.18.5 Ohjaussukset

Vapaavalintaiset, mutta alkuperäinen pituus ja lujuus on säilytettävä.

095.18.6 Oikosulkumekanismi (hätkätkäisija)

Moottorikelkassa on oltava erillinen laite, joka katkaisee automaattisesti ensiövirran ja mahdollisen automaattisen polttoainesyötön ajajan pudotessa kelkan päältä. Laukaisuhihnan on oltava asianmukaisesti kiinnitettynä ajajaan.

095.18.7 Telasto / iskunvaimentajat

Vaihtaminen on sallittu, mutta valmistajan ilmoittamia alkuperäisiä mittasuhteita ei saa muuttaa. Jousen esijännitys on oltava. Holkitus on kielletty.

095.19 IMPROVED STOCK

Kaikkien moottorikelkkojen on noudatettava melutaso- ja polttoaine-vaatimuksia ottaen huomioon yleiset ajoneuvomääräykset.

Improved Stock-luokassa noudatetaan Stock-luokan sääntöjä seuraavin poikkeuksin:

Moottorikelkan on oltava sarjavalmistainen, rekisteröity vakiokelkka, johon sallitaan seuraavat muutokset:

095.19.1 Moottori

Moottorikelkan moottorin on oltava samaa tyyppiä käytettävän rungon kanssa.

Luokassa käytettävä voimassaoleva paino-indeksi , jossa määritellään vähimmäispaino, löytyy www.nmfsport.no.
Ahtaaminen ja ilokaasu kielletty.

095.19.2 Moottorin lohko / kampikammio

Alkuperäinen malli. Ainoastaan sellaiset muutokset, jotka eivät muuta ulkomittoja ja ulkomuotoa, ovat sallittuja.

095.19.3 Sylinterit

Alkuperäinen malli. Ainoastaan sellaiset muutokset, jotka eivät muuta ulkomittoja ja ulkomuotoa, ovat sallittuja.

095.19.4 Kampiakseli

Alkuperäinen malli. Tasapainottaminen ja korjaaminen sekä kammien tappien hitsaaminen on sallittu.

095.19.5 Sylinterikansi

Alkuperäinen malli. Ainoastaan sellaiset muutokset, jotka eivät muuta ulkomittoja ja ulkomuotoa, ovat sallittuja.

095.19.6 Männät

Vapaavalintainen, mukaan lukien männäntappi ja -renkaat

095.19.7 Tasapainoakseli

Alkuperäinen tasapainoakseli. Ei saa poistaa tai muuttaa.

095.19.8 Läppäventtiilit

Vapaavalintainen.

095.19.9 Moottorinkiinnikkeet

Vapaavalintainen.

095.19.10 Momenttivarsi

Momenttivarsi voidaan asentaa tai poistaa.

095.19.11 Sytytysjärjestelmä

Vain jokaisen mallin alkuperäinen sytytysjärjestelmä on sallittu. Sytytyksen ajoituksen säätäminen ja sytytysennakko on vapaavalintainen. Valopuola tulee säilyttää. "Pony Pac"- sytytysjärjestelmä voidaan asentaa Yamaha Vmax-4 moottoriin, jolloin on sallittua muuttaa sytytyksen ajoitus 180°. Alkuperäisen sytytysyksikön uudelleenohjelmointi on sallittu.

095.19.12 Jäähdytysjärjestelmä

Ainoastaan alkuperäinen jäähdytysjärjestelmä on sallittu. Alkuperäinen jäähdytysjärjestelmä pitää säilyttää kokonaisuutena. Lisäjäähdyttimien asentaminen on sallittu. Jäähdytyspiiriä ei saa siirtää tai modifioida, poikkeuksena pikakytkennät. Ainoastaan kelkoissa, joissa on liukuesteelliset telamatot, saa mattotunneliin sijoitetun alkuperäisen jäähdyttäjän siirtää vapaavalintaiseen paikkaan mattotunnelin sisälle, päälle tai sivuille.

095.19.13 Kaasutin/ruiskutus/imu

Kaasuttimet: Kunkin moottorin/mallin alkuperäinen tai erityyppiset Mikuni-kaasuttimet ovat sallittuja. Kaasuttimen sisäiset muutokset ovat sallittuja, mutta suurin poraus per imuaukko/venturi on 44mm. Vain yksi kaasutin sylinteriä kohti on sallittu.

Ruiskutus: Sisäiset muutokset eivät ole sallittuja. Ulkoisten elektronisten säädinyksiköiden käyttäminen polttoaine / ilma-seosten säätämiseen alkuperäisessä polttoaineenruiskutusjärjestelmässä on sallittu. Esimerkiksi Boondocker. ja Power Commander.

095.19.14 Ilmansuodatin

Vapaavalintainen

095.19.15 Pakokaasujärjestelmä

Vapaavalintainen tyyppi ja malli sillä edellytyksellä, että ne mahtuvat kuomun alle. Pakokaasuputken suuputken saa laskea vapaavalintaiseen paikkaan alapohjaan/alakuomuun tai väliin sillä edellytyksellä, että se vaikuttaa alkuperäiseen ulkonäköön mahdollisimman vähän.

095.19.16 Polttoaineletkut

Polttoaineletkujen pitää olla vahvistettua kumia ja letkunkiristimillä hyvin kiinnitettyjä. Hyvälaatuisia Silicon- tai Viton-letkuja voidaan käyttää ahtaissa tiloissa.

095.19.17 Polttoainepumppu (t)

Vapaavalintainen, mutta oltava hyvin kiinnitetty.

095.19.18 Polttoainetankki

Kunkin mallin alkuperäinen.

095.19.19 Vetoakseli/variaattoriakseli

Vapaavalintainen, mutta akselia ei saa hitsata.

095.19.20 Variaattori

Vapaavalintainen. Variattorilautasten kiillotus ja tuning on sallittu. Variaattorilautaskulmia ja vahvuutta ei saa muotoilla ja hioa, että rakenne heikkenee.

095.19.21 Vetopyörästä

Vapaavalintainen, kunhan vetopyörät mahtuvat pyörimään ilman muutoksia alustaan tai tunneliin.

095.19.22 Telasto

Kunkin mallin alkuperäinen. Telaston pyörät ja koko vapaavalintainen. Telastoa voidaan jatkaa, mutta alustan kokonaispituus ei saa ylittää kelkan valmistajan vastaavan sarjavalmisteisen kelkan telaston maksimipituutta.

095.19.23 Vaimennus

Kunkin mallin alkuperäinen. Lyhyemmät iskunvaimentimet tai jouset voidaan asentaa kelkan madaltamiseksi. (Huom! minimijoustoväli!)

095.19.24 Kallistuksenvakaaja

Vapaavalintainen, alkuperäinen vakaaja voidaan poistaa.

095.19.25 Ohjaus

Kunkin mallin alkuperäiset hallintalaitteet. Kevennykset eivät ole sallittuja. Minimi ohjaustangon leveys 50 cm.

095.19.26 Kuomu

Kuomun saa vaihtaa toisesta materiaalista tehtyyn kuomuun sillä edellytyksellä, että alkuperäinen ulkonäkö säilytetään kussakin mallissa. Alkuperäiset tuuletusreiät saa peittää kuomun värisellä materiaalilla. Lisätuuletusreikiä saa tehdä kuomuun sillä edellytyksellä, että alkuperäinen siluettiulkonäkö säilytetään. Ylimääräiset ulkonevat ilmanohjaimet (scoop) eivät ole sallittuja.

095.19.27 Alapohja/alakuomu

Kunkin mallin alkuperäinen.

095.19.28 Äänieristys

Moottoritilan eristyksen voi poistaa, kunhan ulkonäkö ei muutu.

095.19.29 Istuinpenkki

Alkuperäinen istuinpenkki voidaan vaihtaa kevyempään penkkiin, jos se on ulkonäöltään samanlainen kuin alkuperäinen. Moottorikelkoissa, joissa on alunperin kahdenistuttava penkki, voidaan vaihtaa yksinistuttavaan penkkiin, joka on vastavasta mallisarjasta. Alkuperäiset selkänojat ja käsinojat voidaan irrottaa.

095.19.30 Johtosarjat

Voidaan poistaa tai muuttaa.

095.19.31 Ajovalot, taka- ja jarruvalot

Ajovalot, taka- ja jarruvalo voidaan poistaa. Asennettujen valojen ei tarvitse toimia.

095.19.32 Runko

Alkuperäistä runkoa voidaan vahvistaa, mutta alkuperäinen siluetti/ulkonäkö on säilytettävä. Alkuperäistä runkoa voidaan jatkaa pidennyssarjalla, kunhan uusi rungon pituus ei ylitä saatavissa olevan sarjavalmisteen kelkan maksimirungon pituutta.

095.20 HARRASTELUOKKA SEMI-PRO

Kaikkien moottorikelkkojen on noudatettava melutaso- ja polttoaine-vaatimuksia ottaen huomioon yleiset ajoneuvomääräykset.

Harrasteluokassa noudatetaan Stock-luokan sääntöjä seuraavin poikkeuksin:

095.20.1 Kuutiotilavuus

Vapaa kuutiotilavuus, mutta oltava Suomessa virallisten maahantuojien edustama sarjavalmisteinen reittikäyttöön suunniteltu moottorikelkka. Virittäminen ja ahtaminen kielletty.

095.20.2 Alusta

Alustan jatkaminen kielletty.

095.20.3 Telasto / iskunvaimentajat

Vaihtaminen on sallittu, mutta valmistajan ilmoittamia alkuperäisiä mittasuhteita ei saa muuttaa.

095.20.4 Variaattori

Käytettävä alkuperäistä, mutta säätöosien vaihtaminen on sallittu.

095.21 NUORISO 600 ILMA

Moottorikelkkojen tulee olla sarjavalmisteisia. Kunkin mallin alkuperäinen moottori, pakoputkisto, kaasuttimet, ruiskutusjärjestelmä, ilmansuodatin, vaihteisto, alusta, polttoainesäiliö, kuomu, alapohja, istuinpenkki ja jousitusjärjestelmä ellei toisin määritellä tässä säännöstössä. Moottori ja alusta muodostavat yhdessä mallin, jota on valmistettu vähintään 60 kappaletta myyntiin. Vain SML:n, SVEMO ja NMF:n hyväksymiä moottorikelkkoja voidaan käyttää.

095.21.1 Motor

Kunkin mallin alkuperäinen moottori.

095.21.2 Sallitut muutokset Vapaavalintainen variaattori.

Välitys vapaavalintainen, mutta kunkin mallin alkuperäinen vaihteisto.

Iskunvaimentimet vapaavalintaiset, mutta alkuperäinen kiinnitys säilytettävä.

Vapaavalintaiset sukset, mutta mitoituksen on vastattava kunkin mallin alkuperäistä mitoitusta (ks NMF Tekniset määräykset 3.6.18).

Jousituksen ja rungon vahvennus ovat sallittuja, kunhan alkuperäiset ulkomitat säilyvät.

On sallittua käyttää muuta kuin alkuperäistä yläkuomua, jos se on ulkonäöltään lähes alkuperäisen näköinen. Alustassa ja jousituksessa titaani- Kevlar- ja/tai hiilikuituvalmisteiset osat eivät ole sallittuja.

Ohjaustanko on vapaavalintainen, mutta on täytettävä NMF:n tekniset vaatimukset 6.03.11, 6.03.12 ja 3.06.13,

Variaattorin hihna on vapaavalintainen, mutta sen on oltava samanmittainen ja -levyinen kuin alkuperäinen. Materiaali oltava kumi tai muovi.

Suurin sallittu telamaton harjan korkeus on 32 mm.

Polttoainesäiliön vaihtaminen on sallittu, jos uusi säiliö on saman moottorikelkkavalmistajan olemassa olevaa mallistoa.

Alkuperäisen istuimen pehmusteita voidaan modifioida. Modifioinnissa voidaan lisätä tai poistaa pehmusteita sekä muuttaa istuinpenkin kiinnityksiä siten, että uusi polttoainetankki sopii.

Mitkään muut muutokset eivät ole sallittuja lukuun ottamatta niitä modifiointeja, jotka tehdään, että moottorikelkka täyttää snow crossin vaatimukset.

095.22 SPEED – RUN SÄÄNNÖT

095.22.1 Määritelmä

Speed-Run on kilpailumuoto, jossa mitataan ainoastaan sitä miten kovan loppunopeuden ajaja saa kiihdytetyksi tietyllä matkalla. Jäljessä olevien sääntöjen lisäksi noudatetaan MK-Drag Racing säännöstöä, kilpailumuoto luetaan kiihdytykseen, ei vauhtilajiksi.

095.22.2 Rata

Kilparata voi olla 304,8 m (1000 jalkaa) tai 609,6 m (2000 jalkaa). Kilparadan mittaaminen tehdään niin suurella tarkkuudella kuin mahdollista. Alusta voi olla asfalttia tai jätää, joka on tarkoitettu liukusteellisilla telamatoilla varustetuille moottorikelkoille.

Radan leveyden pitää olla vähintään 10 m.

095.22.2.1 Jarrutusrata

Jarrutusradan pituuden on oltava vähintään 500 m.

095.22.3 Lähtö

Ajajat starttaavat yksi kerrallaan seisovasta startista tai vaihtoehtoisesti lentävästä/rullaavasta startista. Valittaessa lentävä-/rullaava startti, ei starttiradan pituus ennen kilpailurataa saa ylittää 25 m. Kuitenkin suositellaan aina seisovaa starttia. Starttikäytäntö ilmoitetaan lisämääräyksessä.

095.22.4 Kilpailu

095.22.4.1 Mittausmetodi

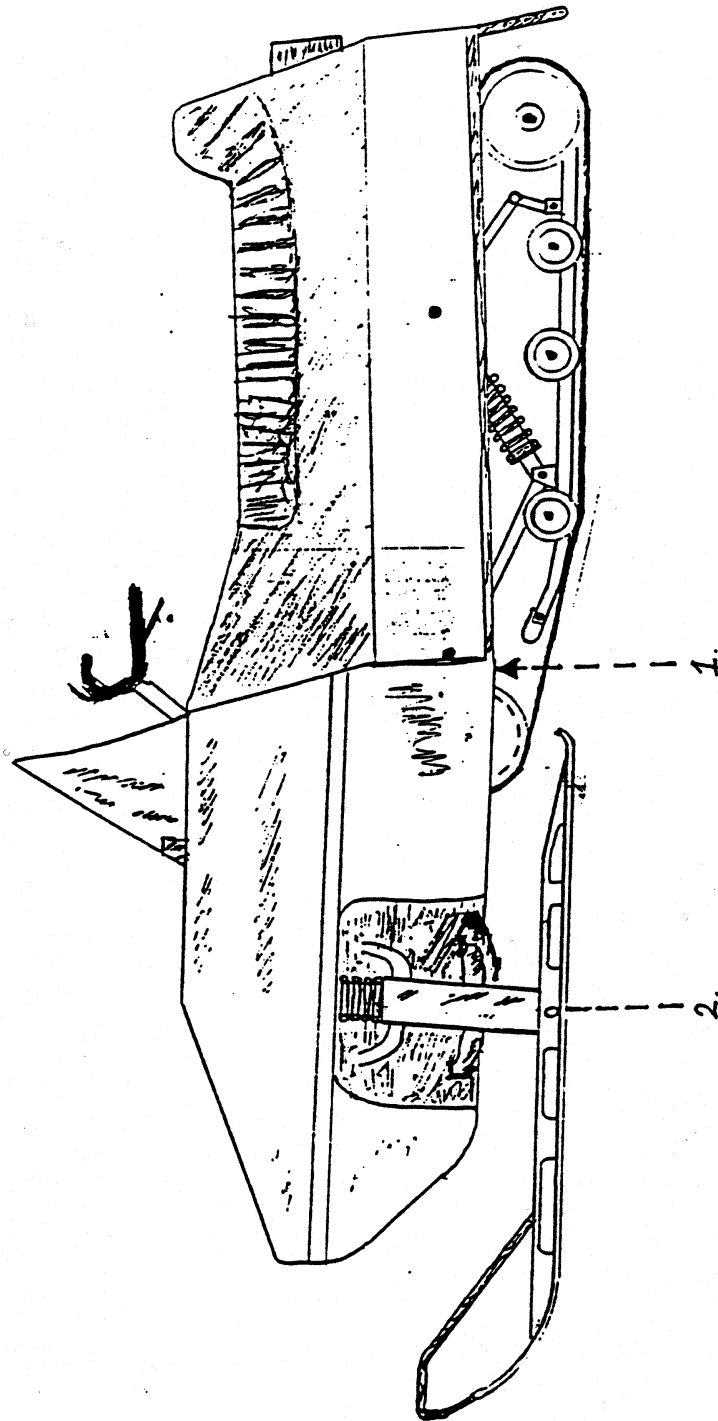
Mittausmetodi voi koostua elektronisesta nopeusmittarista, jossa on valokennot, tutka tai laserpistooli. Mittauskäytäntö ilmoitetaan lisämääräyksessä.

095.22.4.2 Ennätys

Jotta ajaja yltäisi nopeusennätykseen osallistumassaan luokassa, täytyy hänen korkein saavuttamansa loppunopeus ylittää hänen seuraavaksi korkeimman loppunopeuden 2 %:n marginaalilla. Jos ero on suurempi kuin 2 % saa hänen seuraavaksi parhaimman loppunopeuden laskea ennätykseksi, joka on ylittänyt hänen saavuttamansa korkeimman loppunopeuden sillä edellytyksellä, että myös huonompi nopeus on parempi kuin voimassa oleva ennätys.

095.23 TEKNISET PIIRUSTUKSET

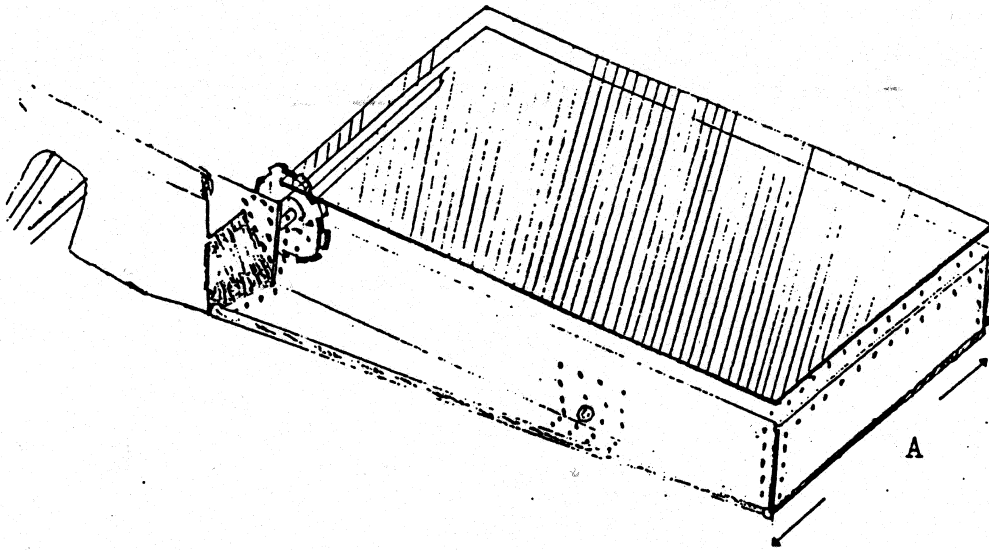
095.23.1 Jousitus/ luonnos



TARKASTUS KOHDAT:

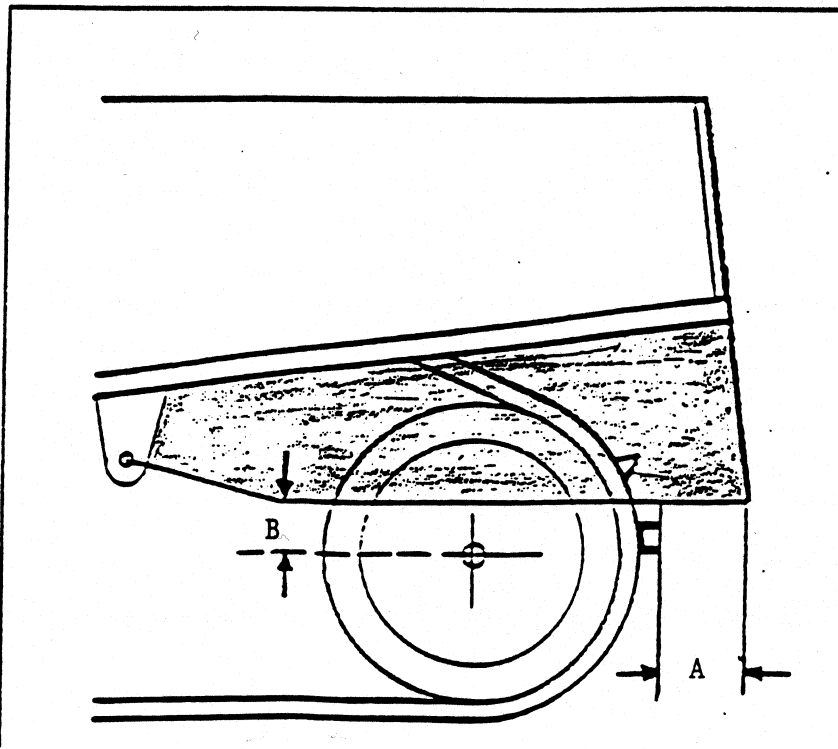
- 1 - Keskeltä pohjaa, ohjauksenjousituksen kanssa yhdensuuntaisesti
- 2 - Astinlaudan etumaisen osan alapuolelta

095.23.2 Mattotunnelin yläpuolinen suoja



A - MAXIMI 500mm SISÄLEVEYS

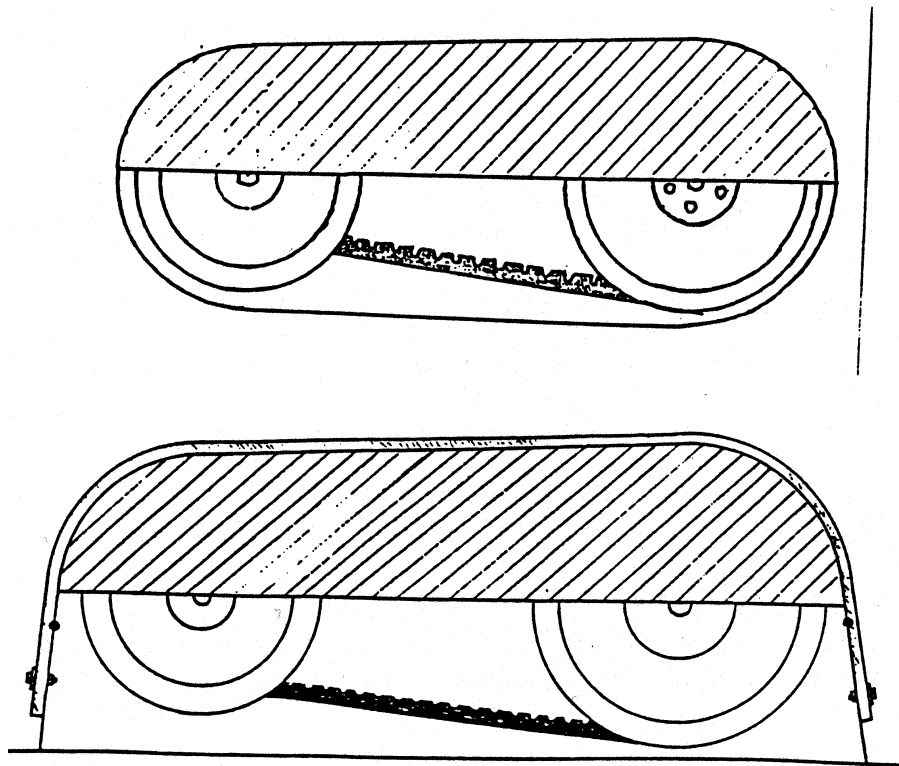
095.23.3 Mattotunnelin takasuojus



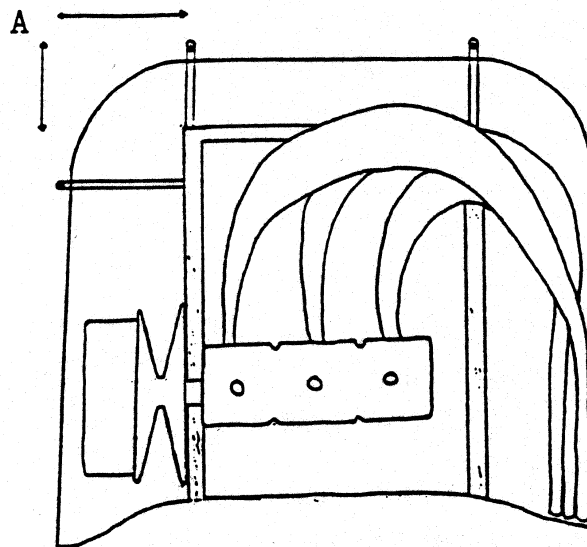
A - Max 65mm

B - Max 25mm

095.23.4 Variaattorin suojus

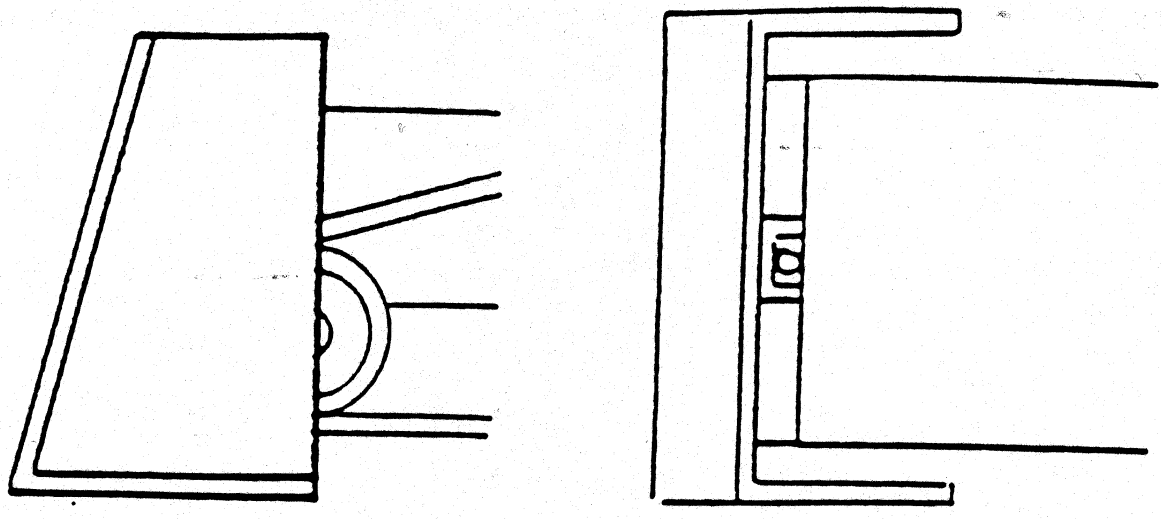


095.23.5 Kuomu

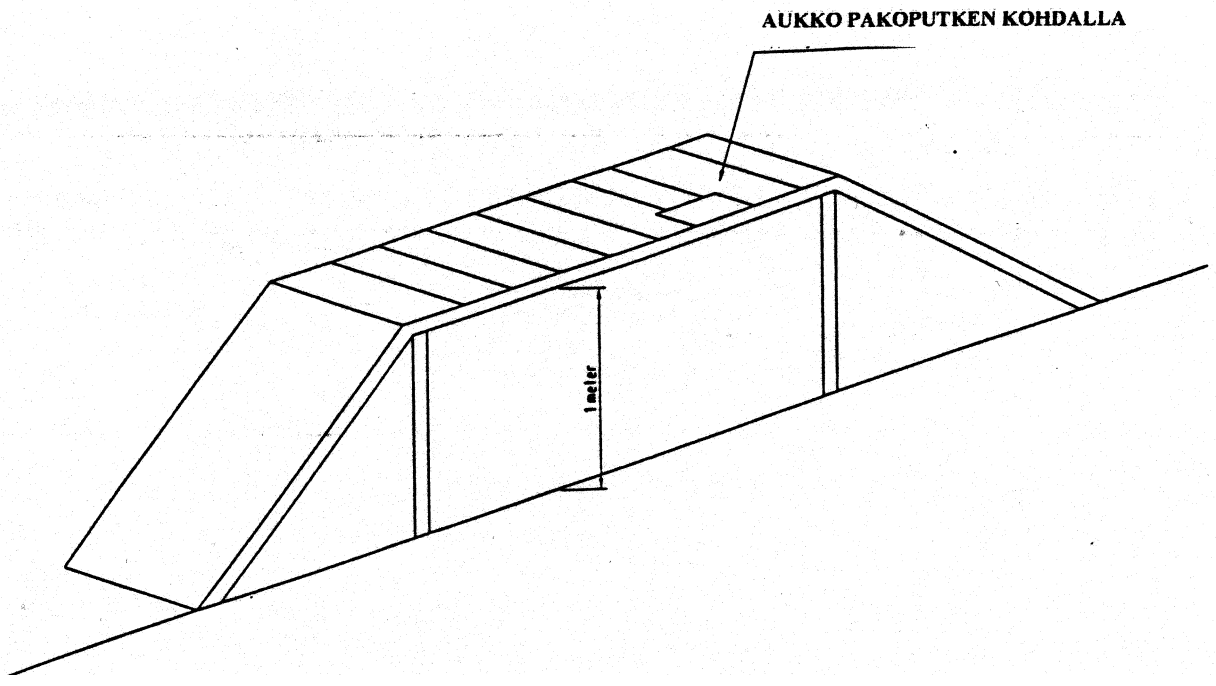


A - Max 150mm

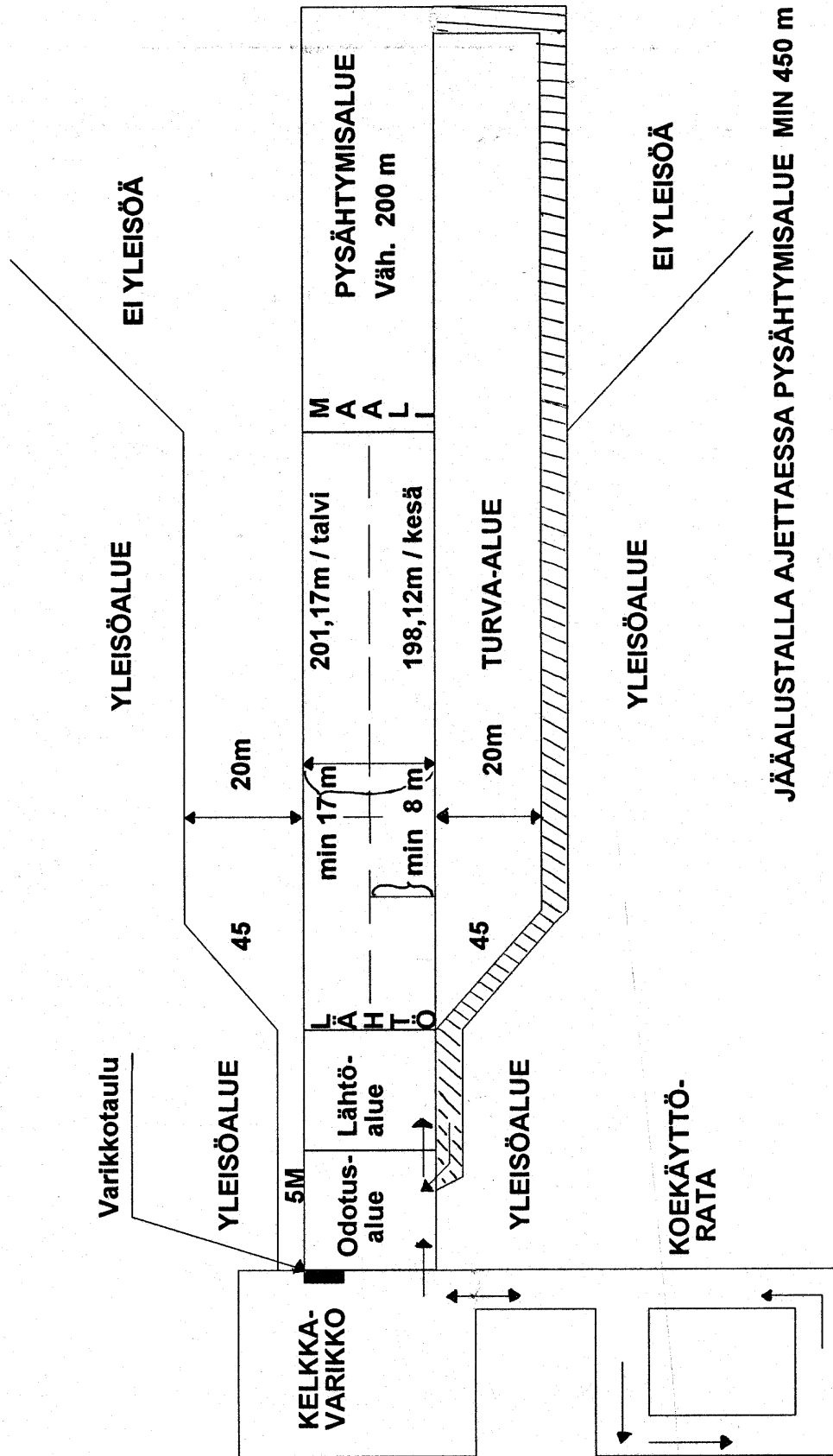
095.23.6 Pukki



095.23.7 Melutason mittaus



095.23.8 Ratapiirustus



JÄÄALUSTALLA AJETTAESSA PYSÄHTYMISALUE MIN 450 m

095.24 RIKKOMUKSET JA RANGAISTUKSET

Kielletty viritys, moottorikelkan muuttaminen tai turvallisuusmääräysten rikkominen johtavat kilpailusta poissulkemiseen ja ilmoittamiseen SML:lle rangaistuksen määräämiseksi.

095.24 TULOKSET, SIJOITUKSET JA PISTEET

095.24.1 Virallinen pohjoismainen ennätys

Virallisena ennätyksenä noteerataan joka luokassa paras aika ja korkein loppunopeus. Ennätyksen voi saavuttaa ainoastaan lajittelussa tai pudotuskisassa ja se pitää saavuttaa uudestaan 1 % sisään samassa kilpailussa. Luokka, jossa ennätys saavutetaan, pitää olla kilpailukutsussa / lisämääräyksessä ja sen pitää olla avoin kaikille. Jos ero molempien aikojen tai loppunopeuden välillä on suurempi kuin 1 %, mutta molemmat ovat parempia kuin voimassa oleva ennätys, pidetään huonompaa noteerausta uutena ennätyksenä. Mikäli ennätys tapahtuu kilpailussa, joka pidetään jääalustalla, moottorikelkan sylinteritilavuus, melutaso sekä paino tarkastetaan. Käytetyn ajanottolaitteiston on oltava virheetön. Ilmoitus ennätyksestä tehdään SML:oon virallisin kilpailun toimitsijoiden allekirjoituksin.

095.24.2 Tuloluettelo

Järjestäjä laatii tuloluettelon ja asettaa sen nähtäväksi kilpailupaikalla. Siihen merkitään myös julkistamisaika. Drag Racing-kilpailujen tuloluettelo laaditaan eliminaattorikaavion mukaan. Sen lisäksi laaditaan osanottajaluettelo, johon merkitään näkyviin sijoitukset, nimet, edustetut seurat, ajoneuvon merkki ja mahdollinen ilmoittaja. Järjestäjä toimittaa tuloluettelon SML:oon sekä Drag Race-nettisivujen ylläpitäjälle. Tulokset ovat myös siellä kaikkien nähtävissä.