



SUOMEN MOOTTORILIITTO ry
FINNISH MOTORCYCLING FEDERATION

Kilpailunjärjestäjien tilaisuus 2.4.2016

Motocross-lajiryhmä

ASIALISTA 2.4.2016

1. Kertaus kauden 2016 perusteista
 - Kilpailuluokat
 - Sarjamuotoiset kilpailuiden formaatit
 - Sääntömuutokset
 - Kilpailukalenteri ja SM-kilpailuiden valvojat
2. Lajiryhmän kehitystavoitteet kaudelle
3. Turvallisuus
 - MX-safety kuulumiset
 - Linjaukset kauden 2016 painopisteiksi
4. Äänen mittaus ja mittausten tarkoitus, Harri Vanhala
 - Toimintaperiaatteet kauden 2016 kisoissa
5. kilpailun johtajan, valvojan ja tuomariston roolit
6. Toiminta sääntörikkomuksien yhteydessä
7. Muut asiat, sana on vapaa

-

Kertaus kauden 2016 perusteista

Kilpailuluokat 2016

SM-luokat ovat vuonna 2016 samat kuin vuonna 2015:

MX1, MX2, MXC/A, MXATV ja MXSV

SM-osakilpailuissa MX1- ja MX2-luokat vuorottelevat ajojärjestystä joka toisessa osakilpailussa siten, että vuoroittain luokat ajavat ensimmäisenä ja kolmantena. MXC/A ajaa toisena luokkana. Kilpailuissa käytetään ns. non-stop-aikataulua koko päivän ajan (harjoitukset, aika-ajo, kilpaerät), jolloin ensimmäisen erän lähtöaika ilmoitetaan ja muut luokat lähtevät ajoonsa mahdollisimman nopeasti edellisen ryhmän ajon päätyttyä. Harjoitusten / aika-ajojen ja ensimmäisten erien välissä pidetään selkeä tauko, mutta kaikki erät ajetaan ilman taukoa.

Suomen Cup -luokat ovat vuonna 2016 samat kuin vuonna 2015:

MXJ ja MXV (MXV35, MXV45, MXV55) ja MXATV35

Suomen Cup -luokat kilpailevat SM-osakilpailujen viikonloppuna lauantaina.

Kertaus kauden 2016 perusteista

Kilpailuformaattit 2016

SM viikonloppu

Lauantai: MXV35,-45, -55 ja MXJ Suomen Cup

Sunnuntai: SM MX1, MX2 ja MXC/A

MX-liiga viikonloppu

Lauantai: MX65, MXC/C ja MXC/B+MXC/A motocross-junioriliiga.

Sunnuntai: MX125, MXB ja MXD motocross-liiga

- SM viikonloppuina lauantai päiville mahdollisuus/suositus ottaa mahdollisuuksien mukaan lisäluokkia esim. MXH, MXSV ja MXATV
- MX-Liiga viikonloppuina sunnuntaipäiville suositellaan ottamaan kerhoille sopivia lisäluokkia.
- MXSV-luokassa ajetaan neljä SM-kilpailua, joiden päivämäärät ja paikkakunnat ovat auki. Pyydetään kerhoja hakemaan ko. kilpailuja joko formaatti vkl. lisäluokkina tai erillisinä päivinä.
- Alustavassa kilpailukalenterissa on kuusi viikonloppua molemmille sarjamuotoisille formaateille, joten kerhoilla on nyt mahdollisuus ideoida kansallisia kilpailuita, leirejä tai harjoituksia.

Kerhoja pyydetään olemaan innovatiivisia ja aktiivisia järjestämään lisätapahtumia ja kansallisia kilpailuja. Esim. MXH-luokassa on potentiaalia ja sen kautta voidaan saada lisää harrastajia ja aktiiveja kerholaisia.

Kertaus kauden 2016 perusteista



Muutoksia kilpailuluokissa ja kilpailujärjestelmissä 2016

Kilpailuaikataulut

- Kaikissa kilpailuissa käytetään ns. non-stop-aikataulua koko päivän ajan (harjoitukset, aika-ajo, kilpaerät), jolloin ensimmäisen erän lähtöaika ilmoitetaan ja muut luokat lähtevät ajoonsa mahdollisimman nopeasti edellisen ryhmän ajon päätyttyä. Harjoitusten / aika-ajojen ja ensimmäisten erien välissä pidetään selkeä tauko, mutta kaikki erät ajetaan ilman taukoa.
- Non-stop-aikataulumalli on suositus, joka antaa kerhoille mahdollisuuden tehdä paras mahdollinen aikataulu kuljettajien, yleisön ja järjestäjän toimitsijoiden kannalta. Aikataulun tiedottaminen markkinoinnissa ja kilpailupäivän johtamisessa on jokaisen kerhon oma tehtävä

Kertaus kauden 2016 perusteista

Muutoksia luokittelupisteissä

MXC

- MXC-luokissa ei jaeta enää liigapisteitä, vaan kaikki MXC-luokkien kilpailut ovat nousukilpailuja. Kyseisissä luokissa tähdätään MXC/A-luokkaan, jossa ajetaan SM-sarjaa. MXC/C- ja MXC/B-luokissa on jatkossa pakko nousta ylempään luokkaan (luokittelu), kun ajaja on kerännyt 40 nousupistettä.
- Kaudella 2015 raja oli 30 pistettä eikä nousu ollut pakollinen kesken kaudella.
- MXC-luokissa on ollut epätasaisuutta kuljettajien määrissä luokkien kesken. Siitä johtuen kuljettajien luokituksia on tarkastettu kaudelle 2016. MXC/C kuljettajia on nostettu MXC/B luokkaan ja MXC/B luokasta on nostettu MXC/A luokkaan huolimatta siitä, että kaikilla ei nousupisterajat ole täyttyneet.

MXJ

- MXJ:stä luokitellaan 50 nousupistettä kauden 2015 aikana keränneet ajajat MXA-luokkaan kaudeksi 2016.
- MXJ-luokan nousupisteraja kaudella 2016 on 40 pistettä.
- Kaudella 2015 raja oli 50 pistettä.

MXB

- MXB:stä luokitellaan 50 nousupistettä kauden 2015 aikana keränneet ajajat MXA-luokkaan kaudeksi 2016.
- MXB-luokan nousupisteraja kaudella 2016 on 40 pistettä.
- Kaudella 2015 raja oli 50 pistettä.



Kertaus kauden 2016 perusteista

Sääntömuutokset kaudelle 2016

- Kaikkia lajin parissa olevia kilpailunjärjestäjiä, toimitsijoita, kuljettajia ja huoltajia kehoitetaan tutustumaan ja lukemaan säännöt huolellisesti läpi.
- Sääntötekstejä on selkeytetty niin, että luokkakohtaisissa säännöissä on vain ko. luokalle määritellyt kriteerit ja täsmennykset. Yleiset asiat/säännöt, jotka ovat yhteneviä kaikille luokille, on nyt kirjoitettu säännöissä kohtaan 031. Motocross

Uudet sääntömuutokset pääpiirteittäin;

- Siirretty suojaruste-osio urheilusäännöstä lajisääntöön
- Poistettu äänenmittauksen päällekkäisyydet lajisäännöstä, mennään urheilusäännön mukaisesti
- rinta ja selkäsuoja pakolliseksi lähdönjärjestely tai katsastusporukka tarkistaa lähtökarsinassa. Erään ei pääse ilman suojaa.
- MXSV ikäraja pudotettu 16v



Kertaus kauden 2016 perusteista

Sääntömuutokset kaudelle 2016

- SM, Cup –luokkien, MX-liiga ja kansallisten kisojen ajo-formaatti
 - Kaikilla luokilla jatkossa sama systeemi, vain ajoajat vaihtelevat
 - Poistetaan last chance–erä, 40 aika-ajon nopeinta A-finaaliin ja loput B-finaaliin.
 - Puomille voidaan ottaa 9 kuskaa toiseen riviin. Jos kuskit jaettu useammalle puomille, niin vain viimeiseen voidaan ottaa toiseen riviin kuljettajia
 - SM-kisoissa ei B-finaalia
 - MX125, MXB, MXJ -luokkien B-finaalit voidaan yhdistää samalle puomille
 - MXV-luokkien B-finaalit voidaan yhdistää samalle puomille
 - MXC/B ja MXC/C –luokkien B-finaalit voidaan yhdistää samalle puomille
 - B-finaalien puomille menojärjestys arvottuna
 - B-finaalien tulokset luokittain eriteltynä

- Turvallisuusasiat
 - Vilkkuvalo sallitaan kaudella 2016 liputuksen tukena, esimerkiksi ennakoivana varoituksena. Vilkkuvalo ei saa korvata ratatuomaria
 - Ensiapulippusääntöön tarkennus. Lipun kuva muutettava oikeaksi, ei saa olla SPR:n lippu. Punaisen viivan suositeltu paksuus noin 10 cm.
 - Ensiapu ja heiluvan keltaisen lipun vaikutusalue päättyy seuraavaan lippupisteeseen (FIM kaatumiskohta).
 - Heiluvan keltaisen ja ensiapulipun alueella sama käytäntö, vauhdin hidastuttava, ohittaminen ja hyppääminen kielletty
 - Ensiapulippu tulee pakolliseksi kaikkiin kilpailuihin 2016.



Kertaus kauden 2016 perusteista

Sääntömuutokset kaudelle 2016

- Turva-alueet
Suositellaan kerhoja pyrkimään 4m suoja-alueeseen. Kyseessä suositus, vaatimuksena edelleen 2m
- Ajanoton oltava kaikissa kilpailuissa varmistettu, varmistuksen voi toteuttaa mm. kameran avulla
- Sivunumerokilven väri. Muutettu sääntöön, että taustaväri vapaa, mutta taustavärin on oltava yksivärinen.
- MXD ajaa kilpailunsa omana ryhmänä, yhdistäminen muiden luokkien kanssa ei ole sallittua
- MXD-luokan ikärajoja täsmennetty, pyöräkoossa noudatetaan MXC, MX125 ja MXJ – luokkien ikärajoja
- Katsastusosiota siivottu ja yksinkertaistettu
 - kuljettaja voi katsastaa käyttöönsä kaksi pyörää
 - Moottoripyörät merkataan katsastuksen yhteydessä. Moottoripyörät pitää pystyä tunnistamaan kullekin ajajalle kuuluvaksi kaikissa olosuhteissa.



Kertaus kauden 2016 perusteista

Sääntömuutokset kaudelle 2016

- Tasapistelaskutapa yksittäisen kilpailun säännössä muutettu FIM mukaiseksi
- Lähtökoro ke sallitaan kaikissa luokissa
 - MX65 ja MXC/C luokissa mekaanikko voi viedä, muissa luokissa ajaja vie itse
- Puomiin koskeminen ja puomin laskeminen kiellettyä
- Jälkiäänimittauksessa havaittu äänien ylittyminen, rangaistuksena viiden (5) sijoituksen pudotus (FIM sääntö)
- Lasit ja hanskat pakollisia erään mentäessä



Kertaus kauden 2016 perusteista

Sääntömuutokset kaudelle 2016

- Kerhojoukkuesäännöt
 - Kirjoitusvirheitä korjattu.
 - Sivunumerokilven taustaväritäsmennys lajisäännön mukaisesti
 - MXV-joukkuekilpailun sääntöön “Mikäli joukkueen nimi muodostuu kerhon nimestä, on kaikkien kuljettajien oltava kyseisestä kerhosta”
 - Joukkueen johtajana voi toimia myös yksi joukkueen kuljettajista. Suositus on että joukkueenjohtaja olisi eri henkilö. Joukkueenjohtajan on oltava vähintään 18v.
 - Jatkossa joukkuekilpailuissa ei vaadita suomen kansalaisuutta. Kuljettajan tulee olla edustanut kyseistä seuraa aiemmin kaudella ja hänellä tulee olla SML:n lisenssi tai kertalisenssi
 - MX65 –kerhojoukkueessa ei jatkossa voi olla kuin saman kerhon kuljettajia, lainakuskit kielletään
 - MX65 ja MXV –joukkuesäännöissä muutetaan numerointia siten, että kukin ajaa omalla numerolla ja oman luokituksen mukaisella kilvellä
 - MX65 ja MXV –joukkuekilpailuissa vaaditaan joukkueelta yhtenäiset ajopaidat
 - MXA –joukkuekilpailun eränpituus pudotetaan vastaamaan MXA kilpaerän pituutta, eli 30min
-> 25min

Kilpailukalenteri 2016

2016 motocross kalenteri (15.2.2016)											
pvm	kilpailu	luokat	järjestäjä	MM	EMX / Juniorit / muut	ADAC	CC kisat	Viro (EMF)	Viro (EHKK)	Latvia	Ruotsi
27.3.2016				MXGP Hollanti, Valkenswaard	EMX250, EMX300						
28.3.2016				MXGP Hollanti, Valkenswaard	EMX250, EMX300						
2.4.2016										B/V, quad, junior, Liepaja	
3.4.2016								TOP200, maardu		B/V, quad, junior, Liepaja	
10.4.2016										Baltic championship, Kegums	
16.4.2016				MXGP Leon, Meksiko			CC	Mugikross			
17.4.2016				MXGP Leon, Meksiko							
23.4.2016	WestCross weekend	Avoim MXA, muut luokat ilm. myöh.	Laitila			Fürstlich Drehna	CC SM	TOP200 maardu			SM Tibro
24.4.2016	WestCross weekend	Avoim MXA, muut luokat ilm. myöh.	Laitila			Fürstlich Drehna		Holstre-Nömmle Jaffa		Mestarusaria, Aizpute	SM Tibro
30.4.2016	Kansallinen	MX65, MX85, MX8 ja MXA	Salo	MXGP Latvia Kegums	EMX125, EMX250, EMX300						
1.5.2016				MXGP Latvia Kegums	EMX125, EMX250, EMX300						
7.5.2016	MX-liiga junior	MX65, MXC/C, MXC/B	Rauma	MXGP Saksa Teutschenthal	EMX250, EMX150		CC	Pölsa Kevad TOP200			Junior Kristianstad
8.5.2016	MX-liiga	MXB, MXD, MX125, MXH, MXA avoin	Rauma	MXGP Saksa Teutschenthal	EMX250, EMX150					Junior, Pilbidene	Junior Kristianstad
14.5.2016	MX-liiga junior	MX65, MXC/C, MXC/B	Vantaa	MXGP Italia Trentino	EMX125, EMX250			Äksi Jaffa			
15.5.2016	MX-liiga	MXB, MXD, MX125, MXH	Vantaa	MXGP Italia Trentino	EMX125, EMX250						JSM Oskarshamn
21.5.2016	Suomen cup	MXV, MXJ, lisäluokat	Kuopio			Mögers, Itävalta					SM Haninge
22.5.2016	SM	MXC/A, MX2, MX1	Kuopio			Mögers, Itävalta				Mestarusaria, Ape	SM Haninge
28.5.2016	Junior EM karsinta	Kansallinen A- luokat	Imatra	MXGP Espanja, Talavera	EMX125, EMX250, EMX300, EMX150		CC	TOP200 Turi		B/V, quad, junior, Gulben	
29.5.2016	MX65 MX85	tai seniori liiga, kerho hakee luokat	Imatra	MXGP Espanja, Talavera	EMX125, EMX250, EMX300, EMX150			Turi Jaffa		B/V, quad, junior, Gulben	
4.6.2016	KOULUJEN PÄÄTTYMINEN			MXGP Ranska St Jean d'Angely	EMX125, EMX250			EMV Karksi-nuila			
5.6.2016				MXGP Ranska St Jean d'Angely	EMX125, EMX250			EMV Karksi-nuila			JSM Nköping
11.6.2016	Suomen cup	MXV, MXJ	Sillinjärvi		Enduro MM-Heinola	Aichwald, Saksa			Pölgaste		SM Borås
12.6.2016	SM	MXC/A, MX2, MX1	Sillinjärvi		Enduro MM-Heinola	Aichwald, Saksa					SM Borås
18.6.2016	MX-liiga junior	MX65, MXC/C, MXC/B	Iisalmi	MXGP Englanti Matterley Masin	EMX125, EMX250, EMX300, EMX150			TOP200, Jõgeva		B/V, quad, junior, Kegums	Junior Uddevalla
19.6.2016	MX-liiga	MXB, MXD, MX125, lisäluokat	Iisalmi	MXGP Englanti Matterley Masin	EMX125, EMX250, EMX300, EMX150			Jõgeva jaffa ENKV		B/V, quad, junior, Kegums	Junior Uddevalla
25.6.2016	JUHANNUS			MXGP Italia Mantova	EMX125, EMX250						
26.6.2016	JUHANNUS			MXGP Italia Mantova	EMX125, EMX250						

Kilpailukalenteri 2016

pvm	kilpailu	luokat	järjestäjä	MM	EMX / Juniorit / muut	ADAC	CC kisat	Viro (EMF)	Viro (EHKK)	Latvia	Ruotsi
2.7.2016	Suomen cup	MXV, MXJ, MXC/C	Orimattila			MX Junior cup, Bielstein, Saksa		Tihemetsa Jaffa ENKV	Kiviöli		SM Årsunda
3.7.2016	SM	MXC/A, MX2, MX1	Orimattila			MX Junior cup, Bielstein, Saksa					SM Årsunda
9.7.2016	MX-liiga junior	MX65, MXC/C, MXC/B	Polarcross				CC SM	EMV Pärnu (ei 65 ja 85 luokkia)			
10.7.2016	MX-liiga	MXB, MXD, MX125, lisäluokat	Polarcross					EMV Pärnu			
	Pohjoisenkiertos??	Kasallinen	Järi avoin								
16.7.2016	Pohjoisenkiertos??	Kasallinen	Järi avoin			Tensfeld, Saksa		TOP200 isad ja pojad			SM Tomellilla
17.7.2016	Pohjoisenkiertos??	Kasallinen	Järi avoin			Tensfeld, Saksa		AAKSI Cup II			SM Tomellilla
16.7.2016	Suomen cup	MXV, MXJ, ATV SM	Karkkila								
17.7.2016	SM	MXC/A, MX2, MX1	Karkkila								
23.7.2016	Kasallinen		Järi avoin	MXGP Tsekki Loket	EMX65, EMX85 finaali, EMX300		CC SM				
24.7.2016	Kasallinen			MXGP Tsekki Loket	EMX65, EMX85 finaali, EMX300					junior, Vijaka	
30.7.2016	MX-liiga junior	MX65, MXC/C, MXC/B	Lappeenranta	MXGP Belgia Lommel	EMX125, EMX250, EMX300, EMX150			Järva-Jaani Jaffa ENKV			JSM Helsingborgs
31.7.2016	MX-liiga	MXB, MXD, MX125, lisäluokat	Lappeenranta	MXGP Belgia Lommel	EMX125, EMX250, EMX300, EMX150						
6.8.2016	Kasallinen	kerho hakee luokat	Pori	MXGP Sveitsi Frauenfeld	EMX125, EMX250, EMX150			Kiviöli motofestival			
7.8.2016				MXGP Sveitsi Frauenfeld	EMX125, EMX250, EMX150			Kiviöli motofestival			
13.8.2016	Suomen cup	MXV, MXJ, yhdistetty MXC/B & C/C	Alavus					EMV Tihemetsa			
14.8.2016	SM	MXC/A, MX2, MX1	Alavus					EMV Tihemetsa			
20.8.2016	MX-liiga junior	MX65, MXC/C, MXC/B	Heinola		Juniori MM Venäjä Orlyonok	Gaillard, Saksa	CC	TOP200 Karksi-nuia			SM Finspångs
21.8.2016	MX-liiga	MXB, MXD, MX125, MXH	Heinola		Juniori MM Venäjä Orlyonok	Gaillard, Saksa		Haapsalu Jaffa		Mestarusarja, Cesis	SM Finspångs
27.8.2016				MXGP Hollanti Assen	Veteraanien MM, EMX150		CC		Suure Munamäe Torni karikale, meeskondliik	B/V, quad, junior, Sigulda	Junior upplans-väsby
28.8.2016				MXGP Hollanti Assen	Veteraanien MM, EMX150			Åksi Cup III		B/V, quad, junior, Sigulda	Junior upplans-väsby
3.9.2016	Suomen cup	MXV, MXJ, lisäluokat	Hyvinkää	MXGP USA Charlotte				EMV + latvia Lange		Mestarusarja, Tartu	SM Uddevalla
4.9.2016	SM	MXC/A, MX2, MX1	Hyvinkää	MXGP USA Charlotte				EMV + latvia Lange			SM Uddevalla
10.9.2016	Kasallinen	kerho hakee luokat	Järi avoin	MXGP USA Glen Helen				EMV+latvia Dobeles		Mestarusarja, Dobeles	JSM Rodeby
11.9.2016	Kerho hakee MX65 ja MXV		Järi avoin	MXGP USA Glen Helen				EMV+latvia Dobeles			
17.9.2016	Koukkue SM		Vantaa			Holzgerlingen, Saksa			Rakvere		Junior Fölkare
18.9.2016	Koukkue SM		Vantaa			Holzgerlingen, Saksa					Junior Fölkare
24.9.2016				MXON Italia Maggiore			CC SM				
25.9.2016				MXON Italia Maggiore							
11.11.2016	Supercross		TamMC								
12.11.2016	Supercross		TamMC								

SM-Kilpailujen valvojat 2016



■ SM-kilpailuiden valvojat kaudella 2016

21.5.2016 22.5.2016	Suomen cup SM	MXV, MXJ, lisäluokat MXC/A, MX2, MX1	Kuopio Kuopio	Mika Tiitta
11.6.2016 12.6.2016	Suomen cup SM	MXV, MXJ MXC/A, MX2, MX1	Siilinjärvi Siilinjärvi	Hilka Kämäräinen
2.7.2016 3.7.2016	Suomen cup SM	MXV, MXJ, MXC/C MXC/A, MX2, MX1	Orimattila Orimattila	Tapio Kiivanen
16.7.2016 17.7.2016	Suomen cup SM	MXV, MXJ, ATV SM MXC/A, MX2, MX1	Karkkila Karkkila	Teemu Koistinen
13.8.2016 14.8.2016	Suomen cup SM	MXV, MXJ, yhdistetty MXC/B & C/C MXC/A, MX2, MX1	Alavus Alavus	Teemu Koistinen
3.9.2016 4.9.2016	Suomen cup SM	MXV, MXJ, lisäluokat MXC/A, MX2, MX1	Hyvinkää Hyvinkää	Raimo Taulanne



Lajiryhmän kehitystavoitteet kaudelle

Ratatarkastukset ja muut ratoihin liittyvät huomiot

- Ratatarkastuksiin tulee kiinnittää enemmän huomiota jatkossa. Kerhojen tulee tehdä ratasuunnitelmat ennen tarkastuksen pyytämistä ja suunnitelmat lähetetään lajiryhmälle ennen tarkastusta. Suunnitelmassa esitettävä ratapiirustus, jossa lippumiespaikat, hyppyrit, pelastustiet, lähtöpuomi, lähdonodotusalue, varikko jne. Kts lajisäännöt 031.5.2
- Ratojen turvallisuusnäkökohtiin tullaan kiinnittämään entistä enemmän huomiota kaudella 2016 > laiminlyöntejä ei tulla hyväksymään turvallisuuteen liittyvissä asioissa
- Ratojen keskinopeuksiin tulee kiinnittää huomiota jo kerhojen omassa suunnittelussa ja testatut nopeudet kirjataan tarkastusraportteihin > seurataan kilpailuissa

Kilpailuiden johtaminen

- Kilpailunjohtajan ja muun johdon vastuuta painotetaan kilpailupäivinä. Toimiva johto vastaa kilpailujen läpi viemisestä, tapahtumien seurannasta ja toimenpiteistä mahdollisten sääntörikkeiden ja muiden toimia vaativien tilanteiden niin vaatiessa.
- Tuomariston ja valvojen tehtävä on jalkautua kilpailualueelle ja tehdä havaintoja kilpailujen kulusta. Em. ”päällystö” tukee kilpailun johtoa, joka vastaa operatiivisesta toiminnasta ja mahdollisista sanktioista kilpailuissa.
- Kilpailun johtaja vastaa suorista rangaistuksista kilpailupaikoilla ja kilpailutilanteissa. Rangaistuksia pitää pystyä jatkossa tekemään ilman vastalauseita, jos epäkohtia havaitaan tai niistä saadaan luotettavia lausuntoja muilta toimijoilta.
- Vastalauseet käsittelee tuomaristo ja vetoamukset käsittelee vetoamustuomioistuin.
- Katsastus ja äänenmittaus saatava tasalaatuisemmaksi. Toiminnasta vastaa kilpailun johto yhdessä katsastuspäällikön kanssa. Äänenmittaus saatava tasalaatuiseksi kaikissa kilpailuissa

Turvallisuus asiat ja painopistealueet

Turvallisuusasiat

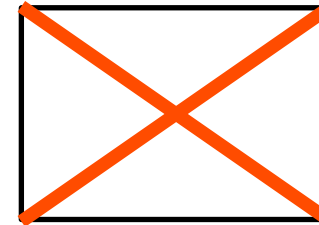
- Kuljettajien asenteisiin lippumerkkien noudattamisesta tulee puuttua tiukemman/tarkemmin kaudella 2016 > rangaistukset tulee olla linjassa kaikissa kilpailuissa
> **KAIKKI KAUDEN 2016 KILPAILUJA HAKEVAT KERHOT SITOUTUVAT OSALLISTUMAAN** kilpailunjärjestäjien infoon, jossa linja päätetään yhdessä. Paikalla ovat myös kauden valvojat.
Kilpailunjärjestäjien info pidetään 2.4.2016. Paikka ja tarkempi aikataulu tiedotetaan myöhemmin
- Turvallisuus asioiden kehittämistä pitää vielä jatkaa, kautta varjostivat liian monet onnettomuudet ja vakavat loukkaantumiset
- Kilpailuiden johtavilla tulee olla radioyhteys keskenään, radiopuhelin tms. Tämä on suositus ja ohjeistus, käytäntö otetaan vaatimukseksi ja sääntöihin kaudelle 2017
- **Kaikilla SML:n jäsenkerhojen virallisilla radoilla tulee olla turvallisuusohjeet ja ratainfo taulut huomiotauluineen käytössä kaudella 2016.**
- Kehitystä tehdään yhdessä kerhojen ja kilpailunjärjestäjien kanssa. Pyritään aktiiviseen yhteistyöhön ja jaetaan tietoa kerhojen kesken tapahtumista. Kaikki onnistumiset ja kehitystä vaativat asiat jaetaan ja niiden linjaa tehdään yhdessä > käynnistetään kaudelle 2016 kilpailuja hakeneiden kerhojen yhteyshenkilöiden ja lajiryhmän välinen säännöllinen foorumi > sähköpostirinki.
- Valvojaraportointia kehitetään. Loukkaantumiset ja niihin johtaneet syyt tulee kirjata paremmin, samoin kaikki muut kehitystä vaativat asiat.
- **Katsastuksen ja äänenmittauksen saattaminen tasalaatuiseksi ja sääntöjä vastaavaksi toiminnaksi. Jatkossa otetaan tiukka linja ja noudatetaan äänten osalta sääntöjä.**

Turvallisuus asiat ja painopistealueet

Ensiapulippu/ lippumiesten liputuspaikat

■Ensiapulippu

- Valkoinen, punainen "X", viivan leveys n. 10cm, lipun koko korkeus 750 mm/ leveys 600 mm



- Liputuksen vaikutusalue = seuraavaan lippupisteeseen jossa ei liputeta
- Liputuspaikat, riittävän sivuun ja ylös = näkyvyys ja turvallisuus





Turvallisuus asiat ja painopistealueet

■ 013.8 ENSIAPU

- Jokaisessa kansallisessa (mukaan lukien **Suomen Cup ja SM**) kilpailussa virallisten harjoitusten ja kilpailun aikana on oltava koko ajan lääkäri ja lisäksi yksi tai useampia **ambulansseja, joista ainakin yhden on oltava vähintään perustason ensihoidon yksikkö. Lääkäreitä ei tarvitse olla paikalla, mikäli ambulanssi on hoitotason ensihoidon yksikkö ja käytettävissä oleva lääkäripäivystys on alle 10 kilometrin etäisyydellä kilpailupaikasta.** Vaatimus ei koske seuraavia lajeja: Mopocross, trial, ATV offroad, enduro, **Cross Country** ja MK-sprint. Näissä lajeissa on kuitenkin etukäteen varmistettava **ensihoidon ja ambulanssin saatavuus.**



Turvallisuus asiat ja painopistealueet

Linjaukset kaudelle 2016

1. RATA JA TOIMITSIJAT

- Radan tarkastus ennen kilpailua; **turva-alueet**, lippumiespaikat, hyppyreiden muoto, ea-pisteiden paikat, toimitsijoiden radiopuhelin yhteydet
- Ratatuomareiden liputusvalmennus, valvoja tai tuomariston jäsen mukana?
- Ratavarikolla infotaulu turvallisuusohjeineen

2. HARJOITUKSET JA KILPAILUERÄT

- Heiluvan keltaisen lipun noudattamatta jättäminen; +10 sijaa tuloksiin!
- Ea-lipun noudattamatta jättäminen; +10 sijaa tuloksiin
- Ulkopuolinen apu; ajosuoritus hylätään!
- Rinta- ja selkäsuoja kipailijalla aina radalla ajaessa, lähdönjärjestely tarkistaa!!
- Tuomariston puuttuminen, mikäli radalla näkyvyyden heikkeneminen vaarantaa turvallisuuden



Äänen mittaus ja mittausten tarkoitus, Harri Vanhala

- Asia on yhteiskunnallinen ja yhteiskunta antaa/määrittelee rajat ja arvot, minkä puitteissa lajeja harrastetaan
- Kuntien ympäristöviranomaiset määrittävät suorituspaikkojen ja muunkin infran sallitut äänitasot. Äänitasot määritetään Max äänien osalta, sekä vuorokautisen äänitason kertymän osalta
 - Vuorokautiseen max äänikertymään vaikuttaa pyörien määrä, sekä kokonaisaika (esim radoilla aukioloaika) ja äänihuiput
 - Äänitason alentaminen 3 dB verran vaikuttaa suuresti vaikuttavaan alueen kokoon ja antaa useiden tuntien jouston kokonaisuikaan
- Kerhot ovat vastuussa toteutuvista äänistä ja myös mahdollisista vastoinkäymisistä jos rajat ylitetään ja syntyy valituksia. Tämä voi johtaa toimenpiteisiin, ratojen käyttöaikoihin ja jopa ratojen sulkemisiin. **Siksi on äärimmäisen tärkeää, että kerhoissa huolehditaan äänien seurannasta myös harjoitusaikoina!!**
- Jokaisella kerholla ja radalla on oma ympäristölupa, jonka myöntää kunkin kunnan ympäristöviranomainen. Kerhojen kannattaa olla aktiivisesti yhteydessä ja yhteistyössä viranomaisiin, jotta vastoinkäymisiltä säästytään.
- Tulevaisuudessa toiminnan jatkumisen edellytyksenä on, että ääniasia otetaan vakavasti ja äänentasoja seurataan kerhotasoilla niin kilpailuissa kuin harjoitustilanteissakin. **Äänekkiät pyörät tulee poistaa radoilta.**



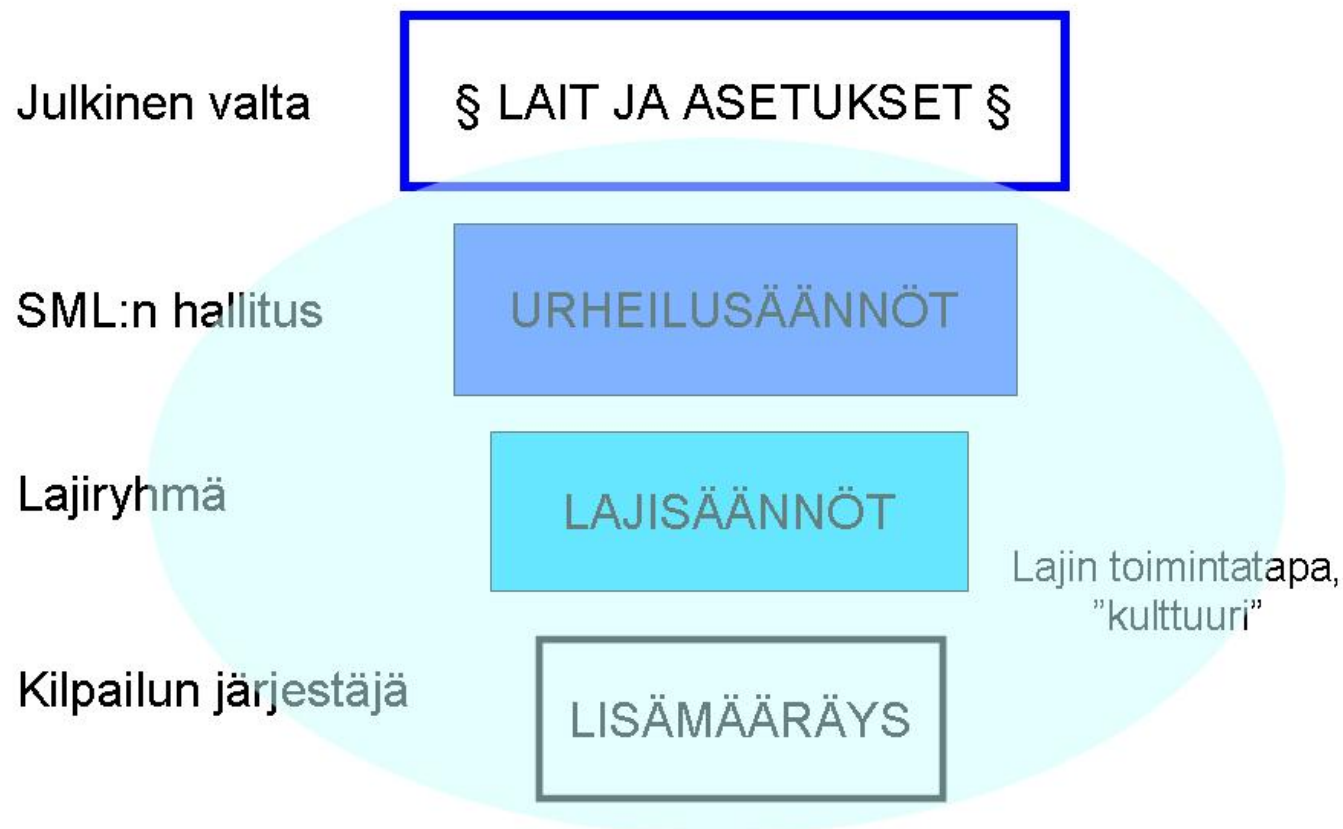
Äänen mittaus ja mittausten tarkoitus, Harri Vanhala

- Max äänitason mittaus. Lisätään sääntöihin ohje ja kaaviot mittauksesta
- Mittauksessa usein ongelmana;
 - Mittaushenkilöiden osaaminen tai osaamistason vaihtelu
 - Mittareiden kunto, kalibroinnin puuttuminen tai mittauksessa käytetty väärää asteikkoa
 - Ongelmana myös asenteet, pääsetään helposti pyöriä läpi vaikka äänet ylittävät sääntöjen rajata > peitellään tai mitataan tahallaan väärin
- Kilpailuiden jälkeistä äänenmittausta ei ole toistaiseksi juurikaan vaadittu > otetaan käytännöksi jatkossa
- Katsastuksessa tulee merkitä mitatut äänenvaimentimet

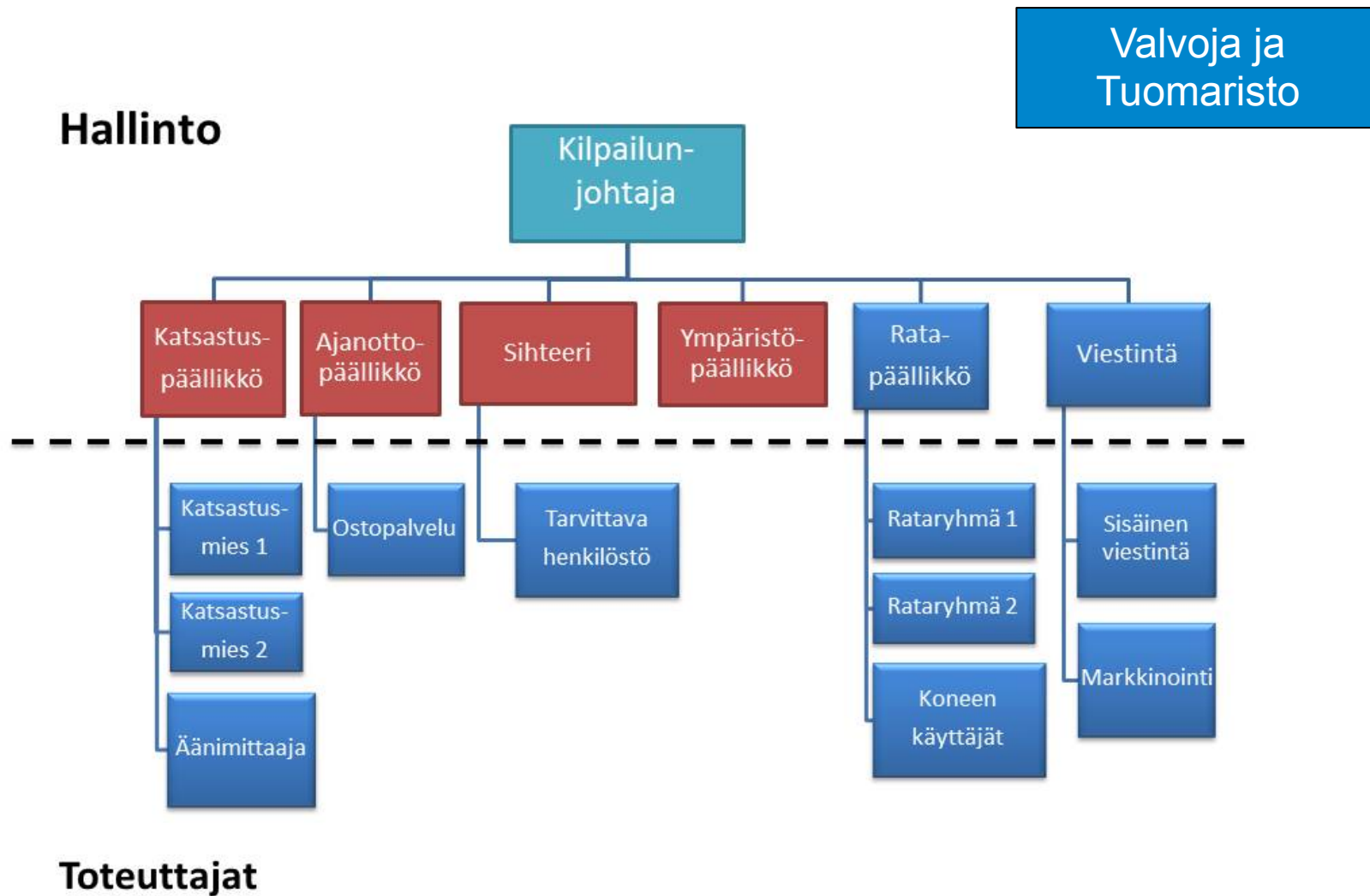
LINJAUSEHDOTUS KAUELLE 2016:

- **Kauden ensimmäisten crossikisojen järjestäjäporukka”kurssilla” joko päitsillä tai CC-kilpailussa > saadaan toimintaa heti tasalaatuisuutta > seuraavan kisan järjestäjät edellisellä kisapaikalla**
- **Kilpailun jälkeinen äänenmittaus käytännön rutiiniksi; kisan toisen erän kolme ensimmäistä pyörää mitataan, lisäksi kehotetaan kiinnittämään erityistä huomiota kova äänisiin pyöriin ja jälkimittaamaan sellaiset.**
- Classic luokat saatava mukaan seurantaan ja johdonmukaiseen toimintaan.

Säännöt



KILPAILUN JOHTAJA ORGANISAATION RAKENTAJANA JA JOHTAJANA



Kilpailun johtaja

Kilpailun johtaja on vastuussa tuomaristolle tai tuomarille kilpailun johtamisesta ja tehokkaasta järjestämisestä.

Häntä voivat avustaa hänen tehtävissään kilpailun sihteeri ja muut eri toiminnoista vastaavat johtavat toimitsijat.

(UhS 09.11)

Toteuttavia toimitsijoita ovat kaikki kilpailun toteutukseen sallistuvat kilpailun järjestäjän ao. tehtäviin nimeämät henkilöt.

Kaikki nämä toimitsijat ja heidän alaisensa ovat kilpailun johtajan alaisia

(UhS 09.1.1)

Toimivalta kilpailussa: Kilpailun johtajan ja tuomariston työnjako

Säännöt

= määrittelevät voimassa olevat ”lait”

Kilpailun johtaja

= toteuttaa toimintaa kirjoitettujen sääntöjen, ”lakien” mukaisesti

Tuomaristo

= edustaa SML:a ja valvoo, että kilpailun toteutus on sääntöjen mukaista. Tuomaristo edustaa kilpailussa ”tuomiovaltaa ja tekee päätökset muun muassa vastalauseista ja vahvistaa kilpailun tulokset.



- **09.10 KILPAILUN JOHTAJA (A-toimitsijalisenssi)**
- Kilpailun johtaja on vastuussa tuomaristolle tai tuomarille kilpailun johtamisesta ja tehokkaasta järjestämisestä. Häntä avustavat hänen tehtävissään kilpailun sihteeri ja muut eri toiminnoista vastaavat johtavat toimitsijat. Kilpailun johtajan oleelliset tehtävät ovat:
 - - Varmistua, että rata ja kilpailupaikka ovat hyvässä kunnossa, että kaikki toimitsijat ovat paikalla ja valmiina suorittamaan tehtäviään ja, että turvallisuus-, lääkintä- ja valvontajärjestelmät toimivat.
 - - Lykätä kilpailun alkua kiireellisestä turvallisuus- tai ”force majeure”-syystä taikka parantaa radan tai kilpailupaikan kuntoa, keskeyttää kilpailu ennenaikaisesti taikka peruuttaa koko kilpailu tai osa siitä.
 - - Estää ajajan, matkustajan tai moottoriajoneuvon osallistuminen lähtöön taikka määrätä pois kilpailusta jos hän harkitsee toimenpiteen tarpeelliseksi turvallisuus-syistä.
 - - Ryhtyä tarpeellisiin toimenpiteisiin rikkomustilanteissa



- Kilpailun johtajan tehtävät:
 - - Määrätä poistettavaksi radalta tai kilpailupaikalta ja sen läheisyydestä jokaisen henkilön, joka kieltäytyy noudattamasta toimitsijan antamia määräyksiä.
 - - Toimittaa tuomaristolle tai tuomarille hänelle jätetyt vastalauseet.
 - - Kerätä ajanottopäällikön ja muiden johtavien toimitsijoiden raportit ja muu tarvittava tieto voidakseen esittää raporttinsa tuomaristolle tai tuomarille sekä hyväksyttää kilpailun epäviralliset tulokset.



- **010.3 TUOMARISTON ASEMA**
- Tuomaristolla on kilpailun ylin päätäntävalta, mutta ainoastaan asioissa, jotka koskevat urheilusäännöstä, sen liitteitä, lajisääntöjä ja kilpailun lisämääräystä. Sen vuoksi tuomariston jäsenet ovat vastuussa ainoastaan SML:lle. He eivät ole vastuussa kilpailun järjestelyistä, missä heillä ei ole toimeenpanovaltaa. Poikkeuksena on ratalajien tuomari. Tästä syystä kaikki yksityinen ja laillinen vastuu on kilpailun järjestäjän. Tuomaristo voi hyväksyä muu-toksia kilpailun lisämääräykseen tai ohjelmaan edellyttäen, että urheilusäännösten kohdan 013.3 määräyksiä on noudatettu.
- Tuomaristolla ei ole oikeutta muuttaa tai tehdä lisäyksiä urheilusääntöihin. Tuomaristolla on oikeus tehdä päätöksiä poikkeuksellisissa urheilusäännösten kohdassa 010.5 mainituissa tapauksissa.
- **Ainoastaan tuomaristolla on päätösvalta kilpailussa tehdyistä vastalauseista. Käsittelyssä tulee täyttää SML:n vastalauseiden käsittelyyn tarkoitettu lomake.** Päätöksestä voidaan vedota ylempään tuomioelimeen.
- **Tuomaristolla tai tuomarilla on päätösvalta kurinpitokysymyksissä ja aliasteena määrätä rangaistuksia urheilusäännösten kohtien 020, 021, 022 ja 023 mukaises-ti.**
- Tuomariston tulee käsitellä kaikki rangaistukset ennen kilpailun päättämistä.

- **010.5 KILPAILUN LOPETTAMINEN**

- Tuomaristolla on oikeus oma-aloitteisesti tai kilpailun järjestäjän tai kilpailun johtajan pyynnöstä viivyttää kilpailun alkua, kunnostuttaa rata tai kilpailupaikka, keskeyttää kilpailu ennenaikaisesti taikka peruuttaa kilpailu tai osa siitä milloin pikaiset turvallisuussyt tai muut pakottavat syyt sitä edellyttävät.

- **010.6 TUOMARISTON PÄÄTÖSTEN JULKAISEMINEN**

- Kaikki kilpailun järjestelyille tärkeät tuomariston päätökset ja tulokset täytyy julkaista mahdollisimman nopeasti kilpailun virallisella ilmoitustaululla.



- **010.2 TUOMARISTON PUHEENJOHTAJA ELI VALVOJA, (A) JA TUOMARI (Ratalajien tuomari A+R)**
- Tuomariston puheenjohtajan (valvojan) ja tuomarin (ratalajit) nimittää SML. Valvojan tulee varmistua siitä, että tuomariston päätökset ovat, SML:n sääntöjen ja kilpailun lisämääräyksen mukaisia.
- Valvoja päättää tuomariston kokousten ajankohdat ja kutsuu tarpeen vaatiessa kokoon ylimääräisiä kokouksia.
- Kaiken virallisen tiedonvälityksen tuomaristolta kilpailun johtajalle täytyy tapahtua tuomariston puheenjohtajan toimesta.
- 010.2.1 Tuomariston puheenjohtajan ja tuomarin velvollisuudet
- Saavuttuaan kilpailupaikalle, valvojan tulee tarkastaa tuomariston jäseniä koskevat nimitykset.
- Valvoja kutsuu koolle tuomariston ensimmäisen kokouksen ennen ensimmäisen virallisen harjoituksen alkua, ja tämän kokouksen aikana tuomariston tulee hyväksyä seuraavat asiat:
 - - Mahdolliset kilpailun lisämääräykseen ilmoittautumisajan alkamisen jälkeen tehdyt muutokset tarkistaen, että kaikille ajajille ja osanottajille on niistä tiedotettu (kts. 013.3).
 - - Kilpailun sihteerin raportti, joka sisältää tiedon siitä, että kaikilla hyväksytyillä ajajilla ja osanottajilla on voimassaolevat lisenssit ja tiedon kaikista kilpailun järjestämistä vastaavista toimitsijoista.



- Kilpailun johtajan raportti, joka selvittää kaikki toimenpiteet, jotka tehdään kilpailun järjestelyjen säännönmukaiseksi sujumiseksi.



VALVOJA

•ENNEN KILPAILUA:

- ole yhteydessä kilpailuun johtajaan
- käykää yhdessä läpi kilpailun kulku
- Tee radan tarkastus ja dokumentoi se
- anna neuvoja, ohjeita

•KILPAILUPAIKALLE SAAVUTTUASI:

- ota yhteys kilpailun johtajaan
- tutustu ja/tai tarkasta rata/reitti
- tarkista että kilpailun lääkäri, ambulanssi ja ensiapu-henkilöt ovat paikalla ennen virallisten harjoitusten alkua
- tarkista luvat
- kutsu tuomaristo koolle ensimmäiseen kokoukseen ennen harjoitusten alkua



KILPAILUN AIKANA:

- varmistu siitä että tuomariston päätökset ja kilpailu-tapahtuma noudattavat SML:n sääntöjä sekä ovat kilpailun lisämääräyksien mukaisia
- seuraa toimitsijoiden toimintaa, erityisesti äänenmittausta
- valvoja ei ole vastuussa kilpailun järjestelyistä, vaan kilpailun johtaja

KILPAILUN PÄÄTTYÄ

- haastattele kilpailun lääkäriä mahdollisista onnettomuuksista ja pyydä kirjallinen raportti
- allekirjoita viralliset tulokset, tuomariston pöytäkirjat ja kertalisenssit
- kerro kilpailun järjestäjälle mikä meni hyvin ja kerro myös mikä pitäisi tehdä toisin

KILPAILUN JÄLKEEN

- tee viipymättä valvojaraportti, vielä kun asiat ovat tuoreessa muistissa
- lähetä tarvittavat paperit SML:n toimistoon kilpailua seuraavan kolmen arkipäivän kuluessa
- lähetä kilpailun järjestäjälle valvojaraportti

•Pyri antamaan mahdollisimman paljon palautetta. Muista, että et ole toteuttava vaan valvova toimitsija.



Poikkeamat kilpailun kulussa

013.3 MUUTOKSET LISÄMÄÄRÄYKSEEN

Lisämääräykseen ei voida tehdä muutoksia sen jälkeen kun SML on sen hyväksynyt. Kuitenkin, poikkeuksellisissa olosuhteissa tuomaristo, ratalajeissa tuomari, voi hyväksyä muutoksia lisämääräykseen. **Muutos ei saa olla ristiriidassa urheilusäännöstön tai lajisäännön kanssa.**

Tuomariston lisämääräykseen tekemiä muutoksia ei saa julkaista ennen kuin ne on kirjattu tuomariston viralliseen pöytäkirjaan. Tämä edellyttää, että niistä ilmoitetaan kaikille asianomaisille henkilöille.

MUUTOKSET AIKATAULUUN



Toiminta sääntörikkomuksien yhteydessä

020.2 RANGAISTUKSET

Rangaistukset ovat seuraavat:

- Varoitukset
- Sakot
- Aika- ja / tai pisterangaistukset
- Poissulkeminen
- Kilpailukielto
- Diskvalifioiminen

021 KURINPITO- JA TUOMIOELIMET

SML:n kurinpito- ja tuomioelimet, joilla on päätösvalta kurinpito- ja tuomiokysymyksissä, ovat:

- Kilpailunjohtaja
- Tuomaristo tai tuomari
- Vetoamusistuin
- Hallitus



021.1 TUOMARISTO

021.1.1 Muodostaminen

SML:n tuomaristo muodostetaan SML:n urheilusääntöjen määräysten mukaisesti. Tuomariston tulee koostua puheenjohtajasta ja kahdesta äänioikeuden omaavasta jäsenestä.

Kilpailun järjestäjä nimittää tuomaristolle sihteerin, jolla ei ole äänioikeutta. Tuomari on henkilö, joka nimitetään tietyissä lajeissa tai tapahtumissa, joissa ei ole tuomaristoa tapahtuman ylimmäksi valvojaksi.

021.1.2 Valtuudet

Tuomaristolla tai tuomarilla on päätösvalta kurinpitokysymyksissä ja aliasteena rangaista **ajajaa, matkustajaa tai toimitsijaa:**

- Kaikista toimista tai teoista, tahallisista tai tahattomista, jotka jokin henkilö tai henkilöryhmä on tehnyt voimassaolevien määräysten tai tapahtuman toimitsijan antamien käskyjen vastaisesti.
- Kaikenlaisesta lahjonnasta tai petoksesta tai kaikista epäurheilijamaisista teoista, jotka vahingoittavat tapahtumien tai lajin etuja.



022 VASTALAUSET JA VETOOMUKSET

022.1 OIKEUS ESITTÄÄ VASTALAUSET

Kaikilla henkilöillä tai henkilöryhmillä - SML:n lisenssiöimällä ajajalla, matkustajalla, kilpailijalla, sponsorilla, toimitsijalla jne, jotka katsovat tulleen loukatuksi SML:n määräysvallan alaisuudessa tehdyn päätöksen seurauksena, on oikeus esittää vastalause tätä päätöstä kohtaan.

022.2 OIKEUS VETOOMUKSEEN

Määräykset koskien SML:n kurinpidollisia päätöksiä vastaan tehtyjä vetoamuksia ovat seuraavat:

- Kilpailun johtajan päätöstä vastaan, vetoamus voidaan jättää tuomaristolle tai tuomarille tai tilaisuuden valvojalle.
- Tuomariston tai tuomarin päätöksiä vastaan kaikissa tapahtumissa vetoamus voidaan jättää vetoamusistuimelle.



022.3 MENETTELYTAVAT JA VASTALAUSEIDEN JÄTTÖAIKA

Ainoastaan asianosainen henkilö voi jättää ja allekirjoittaa vastalauseen. Kukin vastalause voi koskea ainoastaan yhtä asiaa ja se tulee esittää viimeistään ½ tuntia kilpailun, lähdön tai erän tulosten julkaisemisen jälkeen. Tapahtuman aikana vastalauseet tulee jättää **Urheilu-säännösten** mukaisesti ja ne tulee ojentaa vastuullisen toimitsijan haltuun (kilpailun johta-jalle tai tuomarille tai tapahtuman sihteerille) ja siihen tulee liittää SML:n ilmoittama vasta-lausemaksu.

Ajajan, matkustajan, moottoripyörän, ATV:n tai moottorikelkan osallistumisoikeutta koskeva vastalause on esitettävä ennen virallisten harjoitusten alkamista.

Vastalauseita kilpailun johtajan, tuomarin tai lähtö- tai maalitytomarin tai kenenkään muun toimitsijan lausumaa tosiasiaa kohtaan ei voida hyväksyä.



Muut asiat, sana on vapaa



Motocross kausi 2016



lajiryhma@smlmotocross.fi

**Lajiryhmä kiittää,
onnea ja menestystä kaudelle 2016!**